



RELATÓRIO DE AVALIAÇÃO ATUARIAL 2026

Município de Caraguatatuba/SP
**Instituto de Previdência do Município de
Caraguatatuba – CARAGUAPREV**

Perfil atuarial: III

Data focal: 31 de dezembro de 2025

Nota técnica: 2021.000316.1

Versão: 01

Data de elaboração: 27/02/2026

RELATÓRIO DE AVALIAÇÃO ATUARIAL

2026

Instituto de Previdência do Município de Caraguatatuba - CARAGUAPREV

Atuário Responsável:

**Thiago Costa Fernandes
Diretor Técnico
MIBA 4.133**

SUMÁRIO EXECUTIVO

Procedemos à Avaliação Atuarial anual do exercício de 2026, posicionada em 31 de dezembro de 2025, contemplando a Legislação e a Nota Técnica Atuarial do Regime Próprio de Previdência Social, considerando a Legislação Municipal vigente na data-base desta Avaliação Atuarial, assim como os dados individualizados dos servidores ativos, aposentados e dos pensionistas, posicionados na data base de 31/10/2025, bem como as informações contábeis e patrimoniais, levantados e informados pelo RPPS, posicionados na data base de 31/12/2025.

O Plano de Benefícios é composto por 4.880 servidores ativos, 706 aposentados e 173 pensões. Considerando as informações da base de dados, verifica-se que a despesa atual com pagamento de benefícios previdenciários do Município de Caraguatatuba representa 26,52% da folha de pagamento dos servidores ativos.

As alíquotas de Contribuição Normal vertidas atualmente ao RPPS somam 32,00% (14,00% para o servidor e 18,00% para o Município).

A Avaliação Atuarial demonstrou que o RPPS apresenta um Déficit Técnico Atuarial a Equacionar no montante de R\$ 345.919.544,06, considerando o Plano de Custeio de equilíbrio e a projeção de reposição dos segurados.

O Município de Caraguatatuba, através da Lei Municipal nº 2.749, de 21/11/2024, instituiu um Plano de Amortização por aportes para o equacionamento do Déficit Técnico do Plano. O montante correspondente ao Valor Presente dos aportes futuros deste Plano de Amortização é de R\$ 346.547.752,19. Sendo assim, o Plano de Amortização vigente será suficiente para integralizar as Provisões a Amortizar no prazo previsto.

ÍNDICE

1.	Introdução	8
2.	Bases da Avaliação Atuarial dos RPPS	9
2.1.	Base Técnica Atuarial.....	9
2.1.1.	Tábuas Biométricas	10
2.1.2.	Premissas Utilizadas.....	10
2.1.3.	Outras Informações Relevantes.....	12
2.2.	Base Normativa	13
2.2.1.	Normas Gerais.....	13
2.2.2.	Normas do Ente Federativo	13
2.3.	Base Cadastral.....	14
3.	Consolidado Estatístico das Informações Cadastrais	14
4.	Benefícios Previdenciários	21
4.1.	Descrição dos benefícios previdenciários do RPPS	21
4.1.1.	Benefício para o servidor:.....	21
4.1.2.	Benefícios para os dependentes:.....	21
4.2.	Condições de elegibilidade.....	21
5.	Patrimônio do Plano	23
6.	Custos Previdenciários.....	23
6.1.	Benefícios em Capitalização	24
6.2.	Benefícios em Repartição de Capitais de Cobertura	25
6.3.	Despesas Administrativas	25
6.4.	Custo Normal Total.....	26
6.5.	Plano de Custeio	26
6.5.1.	Custo Normal	26
6.6.	Provisões Matemáticas e Saldo do Sistema	27
7.	Equacionamento do déficit atuarial.....	28
7.1.	Financiamento com aporte suplementar.....	28
7.2.	Demonstrativo de Viabilidade do Plano de Custeio	31
7.3.	Fluxo de Caixa dos benefícios pagos diretamente pelo Tesouro Municipal.....	31
8.	Parecer Atuarial	34
8.1.	Perspectivas de alteração futura no perfil e na composição da massa de segurados.....	34
8.2.	Adequação da base de dados utilizada e respectivos impactos em relação aos resultados apurados.....	34
8.3.	Análise dos regimes financeiros e métodos atuariais adotados e perspectivas futuras de comportamento dos custos e dos compromissos do Plano de Benefícios	35
8.4.	Adequação das hipóteses utilizadas às características da massa de segurados e de seus dependentes e análises de sensibilidade para os resultados.....	35
8.5.	Metodologia utilizada para a determinação do valor da compensação previdenciária a receber e impactos nos resultados.....	36
8.6.	Composição e características dos ativos garantidores do Plano de Benefícios	36
8.7.	Variação dos compromissos do Plano (VABF e VACF).....	37
8.8.	Resultado da Avaliação Atuarial e situação financeira e atuarial do RPPS.....	37
8.9.	Plano de Custeio a ser implementado e medidas para a manutenção do Equilíbrio Financeiro e Atuarial.....	38
8.10.	Identificação dos principais riscos do Plano de Benefícios.....	39

8.11. Considerações Finais	40
9. Referências Bibliográficas	41
ANEXO A – Glossário de Termos Técnicos Atuariais e Siglas.....	42
ANEXO B – Relatório Estatístico.....	48
ANEXO C – Análise Crítica da Base de Dados Cadastrais.....	56
ANEXO D – Projeções Atuariais da Massa de Participantes, Receitas e Despesas	59
ANEXO E – Projeção da evolução das Provisões Matemáticas para os próximos doze meses.....	71
ANEXO F - Ganhos e perdas atuariais	72
ANEXO G - Demonstrativo de Reserva Matemática (Portaria MTP nº 1.467/2022).....	73
ANEXO H – Projeção para Relatório de Metas Fiscais e Relatório Resumido da Execução Orçamentária.....	75
ANEXO I - Análise de Variação dos Resultados das últimas Avaliações Atuariais.....	77
ANEXO J - Demonstrativo de Duração do Passivo.....	79
ANEXO K – Tábuas Biométricas	80

ÍNDICE DE ILUSTRAÇÕES

Ilustração 1 - As três bases da Avaliação Atuarial dos Regimes Próprios de Previdência Social.....	9
Ilustração 2 - Impacto dos grupos de servidores no sistema previdenciário.....	15
Ilustração 3 – Elegibilidades dos ativos aos benefícios de aposentadoria voluntária conforme a data de admissão.....	22

ÍNDICE DE TABELAS

Tabela 1: Tábuas Biométricas utilizadas em função do evento gerador.....	10
Tabela 2: Premissas utilizadas no cálculo atuarial em 2025 e 2026.....	12
Tabela 3: Outras informações relevantes para o cálculo atuarial	12
Tabela 4: Data base dos dados e data base da avaliação.....	14
Tabela 5: Quantitativo de participantes do plano	14
Tabela 6: Distribuição de participantes.....	16
Tabela 7: Bases de cálculo e receitas de contribuição	17
Tabela 8: Resultado Financeiro do RPPS.....	17
Tabela 9: Distribuição dos servidores Ativos por sexo e tipo de carreira	17
Tabela 10: Distribuição dos servidores por situação funcional.....	18
Tabela 11: Distribuição dos servidores - Risco Iminente.....	18
Tabela 12: Distribuição das aposentadorias por sexo	19
Tabela 13: Informações consolidadas das pensões.....	19
Tabela 14: Patrimônio constituído pelo RPPS.....	23
Tabela 15: Rentabilidade dos Investimentos x Meta Atuarial.....	23
Tabela 16: Tipo de Benefício e Regime Financeiro utilizado para o custeio.....	24
Tabela 17: Custo Normal dos Benefícios em Capitalização.....	24
Tabela 18: Custo Normal dos Benefícios em Repartição de Capitais de Cobertura	25
Tabela 19: Custo Normal calculado.....	26
Tabela 20: Plano de Custeio do Custo Normal sugerido.....	26
Tabela 21: Provisões Matemáticas e Saldo do Sistema.....	27
Tabela 22: Financiamento do Déficit Técnico Atuarial por aporte suplementar	29
Tabela 23: Financiamento do Déficit Técnico Atuarial por aportes crescentes – por Órgão	30

Tabela 24:	Aposentados mantidos pelo tesouro	31
Tabela 25:	Pensões mantidas pelo tesouro	31
Tabela 26:	Fluxo de Caixa dos benefícios pagos pelo Tesouro Municipal.....	31
Tabela 27:	Ativos	48
Tabela 28:	Aposentados.....	48
Tabela 29:	Pensionistas.....	48
Tabela 30:	Total de participantes.....	48
Tabela 31:	Distribuição dos Servidores Ativos por Faixa Etária.....	49
Tabela 32:	Distribuição dos Servidores Ativos por Idade de Admissão.....	50
Tabela 33:	Distribuição dos Servidores Ativos por Faixa Salarial.....	50
Tabela 34:	Distribuição dos Servidores Ativos por Tempo de Serviço	51
Tabela 35:	Distribuição dos Servidores Ativos por Idade Provável de Aposentadoria.....	52
Tabela 36:	Distribuição dos Servidores Ativos por Situação de Cônjuge.....	52
Tabela 37:	Distribuição das aposentadorias Por Faixa Etária	53
Tabela 38:	Distribuição das aposentadorias por Faixa de Benefício	54
Tabela 39:	Distribuição das pensões por Faixa Etária	55
Tabela 40:	Distribuição das pensões por Faixa de Benefício.....	55
Tabela 41:	Quadro resumo do Banco de Dados dos servidores ativos - consolidado	56
Tabela 42:	Quadro resumo do Banco de Dados das aposentadorias.....	56
Tabela 43:	Quadro resumo do Banco de Dados das pensões.....	56
Tabela 44:	Quadro resumo do Banco de Dados das aposentadorias de responsabilidade do Tesouro	56
Tabela 45:	Quadro resumo do Banco de Dados das pensões de responsabilidade do Tesouro...	57
Tabela 46:	Consistência e Completude da base de dados cadastral – Ativos.....	57
Tabela 47:	Consistência e Completude da base de dados cadastral – Aposentados.....	57
Tabela 48:	Consistência e Completude da base de dados cadastral – Pensionistas	58
Tabela 49:	Consistência e Completude da base de dados cadastral – Aposentados de responsabilidade do Tesouro	58
Tabela 50:	Consistência e Completude da base de dados cadastral – Pensionistas de responsabilidade do Tesouro	58
Tabela D 1 -	Projeção Atuarial do quantitativo de participantes.....	59
Tabela D 2 -	Projeção Atuarial das receitas e despesas (em R\$).....	62
Tabela D 3 –	Fluxo de Caixa - Plano de Custeio Vigente (em R\$).....	65
Tabela D 4 –	Fluxo de Caixa - Plano de Custeio Apurado (em R\$) – de equilíbrio	68
Tabela F 1 –	Balanço de ganhos e perdas atuariais.....	72
Tabela G 1 –	Valores a serem lançados no balancete contábil.....	73
Tabela H 1 –	Lei de Diretrizes Orçamentárias – Projeções Atuariais.....	75
Tabela I 1 -	Variações do Quantitativo de participantes	77
Tabela I 2 -	Variações das Folhas de Salários e Benefícios.....	77
Tabela I 3 -	Variações dos Salários e Benefícios Médios.....	77
Tabela I 4 -	Variações nos Custos Normais	78
Tabela I 5 -	Variações nos valores das Provisões e Ativos Financeiros do Plano.....	78
Tabela J 6 –	Evolução da Duração do Passivo	79

ÍNDICE DE GRÁFICOS

Gráfico 1:	Distribuição relativa dos participantes.....	16
Gráfico 2:	Distribuição da folha mensal	16
Gráfico 3:	Distribuição percentual dos servidores ativos por sexo.....	18
Gráfico 4:	Distribuição percentual dos servidores ativos por carreira.....	18
Gráfico 5:	Distribuição por sexo dos professores e não professores.....	19
Gráfico 6:	Distribuição por sexo dos aposentados	19
Gráfico 7:	Distribuição percentual por sexo das pensões	20
Gráfico 8:	Pirâmide Populacional dos participantes.....	20
Gráfico 9:	Pirâmide Populacional dos Servidores Ativos	49
Gráfico 10:	Distribuição dos Servidores Ativos por Faixa Etária.....	49
Gráfico 11:	Distribuição dos Servidores Ativos por Idade de Admissão.....	50
Gráfico 12:	Distribuição dos Servidores Ativos por Faixa Salarial.....	51
Gráfico 13:	Distribuição dos Servidores Ativos por Tempo de Serviço	51
Gráfico 14:	Distribuição dos Servidores Ativos por Idade Provável de Aposentadoria.....	52
Gráfico 15:	Distribuição dos Servidores Ativos por Situação de Cônjuge.....	52
Gráfico 16:	Pirâmide Etária dos Aposentados.....	53
Gráfico 17:	Distribuição das aposentadorias por Faixa Etária.....	53
Gráfico 18:	Distribuição das aposentadorias por Faixa de Benefício	54
Gráfico 19:	Pirâmide Etária das pensões	54
Gráfico 20:	Distribuição das pensões por Faixa Etária	55
Gráfico 21:	Distribuição Das pensões Por Faixa De Benefício.....	55

1. Introdução

A Lei nº 9.717, de 27 de novembro de 1998, dispõe sobre as regras gerais para a organização e o funcionamento dos Regimes Próprios de Previdência Social (RPPS) dos servidores públicos da União, dos Estados, do Distrito Federal e dos Municípios. Essa mesma lei determina que esses RPPS têm a obrigação de se basearem em normas gerais de contabilidade e atuária, de maneira a garantir e perenizar o Equilíbrio Financeiro e Atuarial (EFA) do sistema.

Ainda, a Portaria MTP nº 1.467, de 02 de junho de 2022, institui novas normas aplicáveis às avaliações atuariais dos RPPS da União, dos Estados, do Distrito Federal e dos Municípios e estabelece parâmetros para a definição do plano de custeio e o equacionamento do déficit atuarial.

Com o intuito de atuar junto ao **Instituto de Previdência do Município de Caraguatatuba/SP - CARAGUAPREV**, no desenvolvimento de ações que objetivem a completa estruturação do sistema previdenciário de seus servidores, adequando-o às novas determinações legais e buscando um modelo otimizado de gestão que permita um total controle do fluxo de despesas previdenciárias, a **Brasilis Consultoria Atuarial** foi contratada para a realização da Avaliação Atuarial do exercício de 2026.

Este trabalho contém a análise atuarial necessária para a quantificação das obrigações previdenciárias do plano de benefícios do Governo Municipal de Caraguatatuba, verificando sua estabilidade atual e propondo alternativas de custeio que prestigiem o equilíbrio e a perenidade do sistema, por meio de:

- a) Levantamento do perfil estatístico do grupo de participantes do plano de modo a identificar quais os fatores que mais influenciaram no custo previdenciário;
- b) Levantamento do custo previdenciário e Provisões matemáticas necessárias à cobertura dos benefícios previstos no regulamento do plano;
- c) Comparação entre os ativos financeiros do plano e o passivo atuarial;
- d) Indicação de formas de amortização do déficit técnico atuarial, caso exista;
- e) Projeções atuariais de receitas e despesas previdenciárias para um planejamento estratégico com objetivo de manutenção do Equilíbrio Financeiro e Atuarial (EFA) no longo prazo.

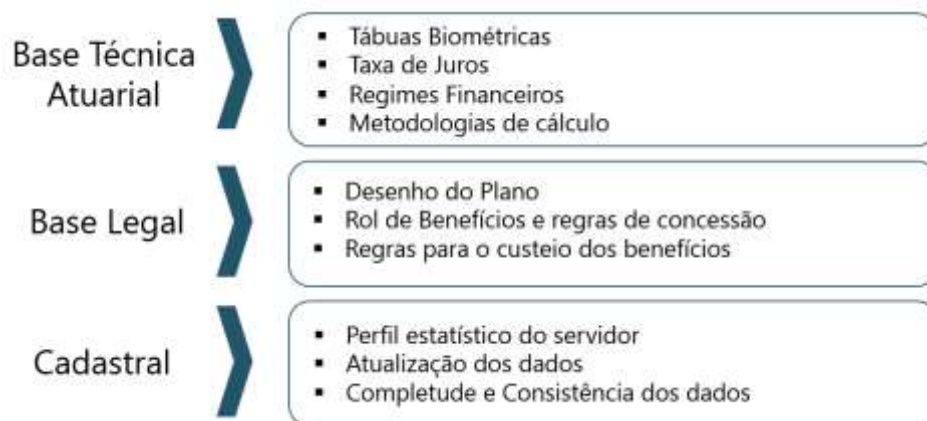
2. Bases da Avaliação Atuarial dos RPPS

Para a realização de uma Avaliação Atuarial para qualquer sistema previdenciário, deve-se levar em consideração três bases distintas:

- A Base Atuarial;
- A Base Legal; e
- A Base Cadastral.

Pode-se fazer um paralelo da nossa Avaliação Atuarial como se fosse uma casa que necessita de três pilares atuando em conjunto para sua completa sustentação. A ilustração 1 apresenta um esquema visual dessa comparação. Neste item, será realizada uma descrição detalhada acerca de cada uma dessas bases.

Ilustração 1 - As três bases da Avaliação Atuarial dos Regimes Próprios de Previdência Social



2.1. Base Técnica Atuarial

A Base Técnica Atuarial é composta por todas as premissas, hipóteses e técnicas matemáticas, dentre outras, que norteiam o cálculo da Reserva Matemática de Benefícios Concedidos (RMBC), da Reserva Matemática de Benefícios a Conceder (RMBAC), do Custo Normal (CN) e do Custo Suplementar (CS) do Sistema Previdenciário. Para o cálculo dessas Provisões Matemáticas foi utilizado o método chamado prospectivo¹, que equivale à diferença entre o valor atual dos benefícios futuros e o valor atual das contribuições futuras (vide ANEXO A). A seguir será apresentada de forma detalhada a Base Técnica Atuarial utilizada neste estudo.

¹ Ver Ferreira (1985, vol. IV, pp. 355-62).

2.1.1. Tábuas Biométricas

As Tábuas Biométricas² são tabelas estatísticas que determinam para cada idade³, a probabilidade da ocorrência de algum evento, a saber: morte, sobrevivência, entrada em invalidez, morte de inválido ou rotatividade (*turnover*).

A tabela abaixo apresenta as Tábuas Biométricas utilizadas neste cálculo atuarial:

Tabela 1: Tábuas Biométricas utilizadas em função do evento gerador

EVENTO GERADOR		TÁBUA 2025	TÁBUA 2026
Fase laborativa	Masculino	IBGE - 2023 Homens	IBGE - 2024 Homens
	Feminino	IBGE - 2023 Mulheres	IBGE - 2024 Mulheres
Fase pós-laborativa	Masculino	IBGE - 2023 Homens	IBGE - 2024 Homens
	Feminino	IBGE - 2023 Mulheres	IBGE - 2024 Mulheres
Mortalidade de Inválidos	Masculino	IBGE - 2023 Homens	IBGE - 2024 Homens
	Feminino	IBGE - 2023 Mulheres	IBGE - 2024 Mulheres
Entrada em Invalidez		ALVARO VINDAS	ALVARO VINDAS

2.1.2. Premissas Utilizadas

As premissas são variáveis fundamentais que influenciam diretamente no resultado do Cálculo Atuarial e, em função disto, precisam ser muito bem mensuradas e adequadas, para que os resultados reflitam a perfeita realidade na qual se encontra o Sistema Previdenciário em questão. Como exemplos dessas premissas, destacam-se: as taxas de juros, de inflação, de crescimento de salários e benefícios e a de despesas administrativas do RPPS. É preciso também informar se serão considerados “novos entrados” na massa de participantes ativos e se a estimativa da compensação previdenciária a receber será utilizada como Ativo Financeiro do plano.

As hipóteses adotadas são as mais aderentes ao perfil da massa de segurados, conforme Relatório de Análise das Hipóteses realizado no exercício 2025.

² Conforme define a Portaria MF nº 1.467/2022, em seu artigo 36, para a taxa de sobrevivência de válidos e inválidos, o limite mínimo será dado pela tábua anual de mortalidade do Instituto Brasileiro de Geografia e Estatísticas - IBGE, segregada obrigatoriamente por sexo, e, para a taxa de entrada em invalidez, o limite mínimo será dado pela tábua Álvaro Vindas.

³ Variando normalmente de 0 (zero) a 115 (cento e quinze) anos.

Estão divididas em três conjuntos, a seguir.

a. Econômicas:

Balizar prognósticos econômicos prudentemente amparados na matemática econômica e em elementos de econometria de comprovada consistência. Normalmente são considerados os seguintes fatores:

- Inflação de longo prazo;
- Fator de determinação
- Ganho real dos investimentos;
- Escala de ganhos salariais;
- Indexador de benefícios;
- Teto de benefício do sistema público;
- Custeio administrativo.
- Comprev

b. Biométricas

Tábuas Biométricas são instrumentos destinados a medir as probabilidades de sobrevivência, morte, morbidez e higidez dos servidores. De modo geral, utilizam-se tábuas para medir:

- Mortalidade geral do grupo;
- Entrada em invalidez;
- Rotatividade.
- Reposição.

c. Genéricas

Representam elementos adicionais ao cálculo das Provisões matemáticas, e têm extrema importância na composição da gestão de risco do plano. Normalmente são considerados os seguintes fatores:

- Composição familiar;
- Idade presumida de aposentadoria;
- Idade de entrada no emprego;
- Idade de adesão ao sistema público;
- Opcionais formas de escolha dos benefícios.

A tabela a seguir apresenta as premissas utilizadas neste cálculo atuarial e no cálculo do ano anterior:

Tabela 2: Premissas utilizadas no cálculo atuarial em 2025 e 2026

PREMISSA	UTILIZADO EM 2025	UTILIZADO EM 2026
Taxa de Juros Real ⁴	5,25%	5,68%
Fator de Determinação (FD)	100,00%	100,00%
Taxa de Crescimento Salarial Real ⁵	1,83%	1,83%
Taxa de Despesa Administrativa ⁶	4,67%	4,42%
Rotatividade ⁷	1,00%	1,00%
Compensação Previdenciária	Sim	Sim

2.1.3. Outras Informações Relevantes

Existem outras informações que são importantes de serem registradas, quando da realização do cálculo atuarial. Destacam-se nesse item a data de criação do RPPS, os percentuais de contribuição atualmente praticados por patrocinador e seus participantes, bem como o valor do salário-mínimo e do teto de benefícios pago pelo Regime Geral de Previdência Social (RGPS), vigente na data da Avaliação Atuarial. A tabela a seguir apresenta essas informações.

Tabela 3: Outras informações relevantes para o cálculo atuarial

INFORMAÇÃO	UTILIZADO EM 2025	UTILIZADO EM 2026
Data de Criação do RPPS	05/12/2000	05/12/2000
Contribuição do Patrocinador	para Ativo	18,00%
	para Aposentado	---
	para Pensionista	---
	Custo Suplementar	por aportes
Contribuição do Participante	Ativo	14,00%
	Aposentado*	14,00%
	Pensionista*	14,00%
Salário-Mínimo	1.412,00	R\$ 1.518,00
Teto do Regime Geral de Previdência Social (RGPS)	7.786,02	R\$ 8.157,41

* a contribuição dos aposentados e pensionistas é realizada sobre o excedente entre o valor do benefício e o teto do RGPS.

⁴ De acordo com o artigo 39 §2º da Portaria MF nº 1.467/2022, a taxa de juros real anual a ser utilizada como taxa de desconto para apuração do valor presente dos fluxos de benefícios e contribuições do RPPS deverá ter como limite a taxa de juros parâmetro cujo ponto da Estrutura a Termo de Taxa de Juros Média seja o mais próximo à duração do passivo do RPPS.

⁵ De acordo com o artigo 38 da Portaria MF nº 1.467/2022, à hipótese de taxa real de crescimento da remuneração ao longo da carreira será de, no mínimo, 1% (um por cento) a cada ano da projeção atuarial.

⁶ A Despesa Administrativa considerada neste estudo corresponde a 4,42% do total da remuneração de contribuição dos servidores ativos do Município, equivalente a 2,30% do valor total da remuneração, proventos e pensões dos segurados vinculados ao regime próprio de previdência social, relativamente ao exercício financeiro anterior.

⁷ Conforme o estabelecido no artigo 37 da Portaria MF nº 1.467/2022, a taxa de rotatividade máxima permitida é de 1% aa

2.2. Base Normativa

2.2.1. Normas Gerais

Utilizou-se nesse trabalho a Base Legal representada pela legislação aplicável aos RPPSs. O embasamento legal parte do artigo 40 da Constituição Federal de 1988 e a partir deste, uma série de Emendas Constitucionais, Leis Ordinárias, Leis Complementares, Portarias, Resoluções e Orientações Normativas, dentre outras que regem a matéria previdenciária, conforme segue:

- Constituição Federal (alterações introduzidas pelas Emendas Constitucionais nºs 20/1998, 41/2003, 47/2005 e 103/2019) - Modifica o sistema de previdência social, estabelece normas de transição e dá outras providências.
- Lei nº 9.717, publicada em 28/11/1998 – Dispõe sobre regras gerais para a organização e o funcionamento dos regimes próprios de previdência social dos servidores públicos da União, dos Estados, do Distrito Federal e dos Municípios, dos militares dos Estados e do Distrito Federal e dá outras providências.
- Lei nº 10.887, publicada em 21/06/2004 – Dispõe sobre a aplicação de disposições da Emenda Constitucional no 41, de 19 de dezembro de 2003, altera dispositivos das Leis nos 9.717/1998, 8.213/1991, 9.532/1997, e dá outras providências.
- Lei Complementar nº 152, publicada em 03/12/2015 - Dispõe sobre a aposentadoria compulsória por idade, com proventos proporcionais, nos termos do inciso II do § 1º do art. 40 da Constituição Federal.
- Portaria MTP nº 1.467, publicada em 02/06/2022, e suas atualizações - Disciplina os parâmetros e as diretrizes gerais para organização e funcionamento dos regimes próprios de previdência social dos servidores públicos da União, dos Estados, do Distrito Federal e dos Municípios.

2.2.2. Normas do Ente Federativo

Foram também levadas em consideração as seguintes normas municipais, dentre outras:

- Lei Complementar nº 59, de 05/11/2015 – Reestruturou o Instituto de Previdência do Município de Caraguatatuba - CARAGUAPREV, criado pela Lei Municipal nº 888, de 05/12/2000.
- ➤ Lei Complementar nº 65, de 26/06/2017 – Estipulou a alíquota de contribuição em 18,00% para o patrocinador sobre a folha de Ativos.
- ➤ Lei Complementar nº 77, de 01/03/2021 – Estabeleceu a contribuição em 14,00% para o servidor ativo sobre o seu salário, em 14,00% para o aposentado e em 14,00% para o pensionista, sendo que para esses dois últimos, apenas sobre o excedente entre o valor do benefício e o teto do RGPS.
- ➤ Lei Municipal nº 2.749, de 21/11/2024 - Alterou a projeção dos Aportes Suplementares, a título de amortização do Déficit Atuarial.

2.3. Base Cadastral

A base cadastral é aquela onde constam todas as informações relativas aos participantes ativos e assistidos (tais como datas de nascimento, datas de admissão, datas de início de benefício, sexo, estado civil, número de dependentes, tempo de contribuição ao INSS, valor do salário, valor do benefício, composição familiar, dentre outras). Uma base cadastral consistente nos levará aos resultados atuariais mais próximos à realidade do sistema em questão, sendo a inversa também verdadeira, ou seja, uma base de dados pobre e inconsistente causará vieses na análise, dada a necessidade de adoção de hipóteses conservadoras, causando aumentos nos custos do sistema.

A base cadastral utilizada nesta avaliação contém informações sobre os servidores ativos e aposentados do Município de Caraguatatuba/SP, bem como dos dependentes destes servidores e, ainda, as informações cadastrais dos pensionistas. A tabela a seguir informa a data base em que foram gerados os dados, a data base em que foi realizada a avaliação atuarial e a data da elaboração da avaliação.

Tabela 4: Data base dos dados e data base da avaliação

DATA-BASE DOS DADOS	DATA BASE DA AVALIAÇÃO	DATA DA ELABORAÇÃO DA AVALIAÇÃO
31/10/2025	31/12/2025	27/02/2026

A base de dados disponibilizada apresenta o seguinte quantitativo de informações cadastrais:

Tabela 5: Quantitativo de participantes do plano

ATIVOS	APOSENTADORIAS PROGRAMADAS	APOSENTADORIAS POR INVALIDEZ	PENSÕES
4880	648	58	173

3. Consolidado Estatístico das Informações Cadastrais

As características relativas à população considerada em uma análise atuarial (idade atual, tempo de contribuição, valor da remuneração, sexo etc.) são variáveis que influenciam diretamente os resultados apresentados no estudo.

A ilustração 2 exemplifica o impacto em termos de tempo de contribuição e tempo de recebimento de benefício dentro do sistema previdenciário, para cada um dos quatro grupos de participantes ativos, a saber: homens não professores, homens professores, mulheres não

professoras e mulheres professoras, tomando como referência as elegibilidades definidas para a aposentadoria voluntária estabelecida pela Emenda Constitucional nº 20/1998. Analisando a ilustração 2, ratifica-se o maior peso das mulheres dentro do sistema previdenciário quando comparadas aos homens: em primeiro lugar elas comprovadamente possuem maior longevidade do que os homens; em segundo, por legalmente possuírem um período menor de contribuição, notadamente as professoras.

Ilustração 2 - Impacto dos grupos de servidores no sistema previdenciário



Dessa forma, a combinação entre as variáveis estatísticas da população estudada e as garantias constitucionais e legais deferidas aos servidores públicos, podem resultar no agravamento do custo previdenciário, sobretudo em virtude de que:

- quanto menor o tempo de contribuição maior será o custo previdenciário, uma vez que a forma de cálculo do benefício já está determinada (benefício definido);
- quanto maior o número de vantagens pecuniárias incorporadas à remuneração do servidor em atividade, maior será o crescimento real dos salários e conseqüentemente mais elevado será o custo previdenciário. Ressaltando, ainda, que quanto mais perto da aposentadoria forem concedidas estas incorporações, menor será o prazo para a formação de Provisões que possam garanti-las, resultando em um agravamento do custo previdenciário.

Para que se tenha uma visão geral do perfil estatístico da população estudada, este capítulo descreve um consolidado estatístico resumido da base de dados disponibilizada pelo RPPS para a realização desta avaliação atuarial.

A tabela 6 apresenta a distribuição do quantitativo de participantes, sua folha mensal de remuneração e a remuneração média calculada para cada tipo de participante (ativo, aposentado e pensionista). O gráfico 1 e o gráfico 2 apresentam respectivamente a distribuição relativa dos participantes e a distribuição de sua folha mensal.

Tabela 6: Distribuição de participantes

DISCRIMINAÇÃO	FOLHA MENSAL	QUANTIDADE	REMUN. MÉDIA	IDADE MÉDIA
Ativos	R\$ 20.406.802,02	4.880	R\$ 4.181,72	44
Aposentadorias Normais	R\$ 4.526.527,32	648	R\$ 6.985,38	66
Aposentadorias por Invalidez	R\$ 237.734,37	58	R\$ 4.098,87	62
Pensionistas	R\$ 647.820,94	173	R\$ 3.744,63	59
Total	R\$ 25.818.884,65	5.759	R\$ 4.483,22	47

A tabela 6 aponta para uma razão de 5,55 ativos para cada aposentado e pensionista.

Gráfico 1: Distribuição relativa dos participantes

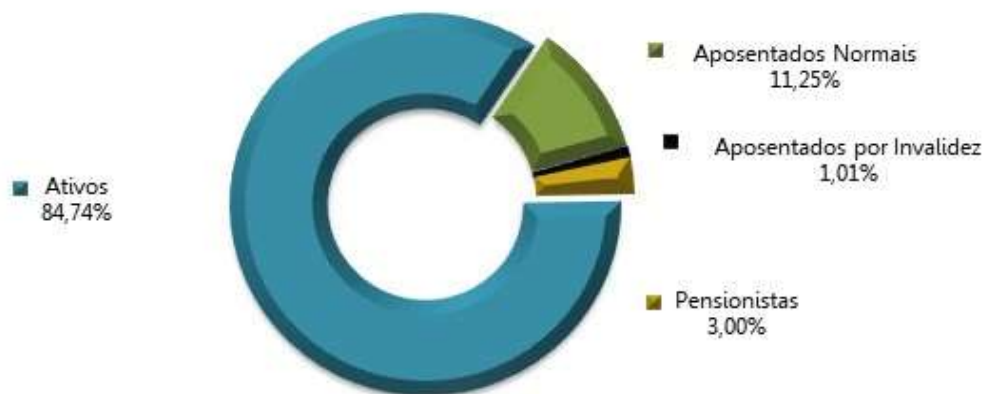
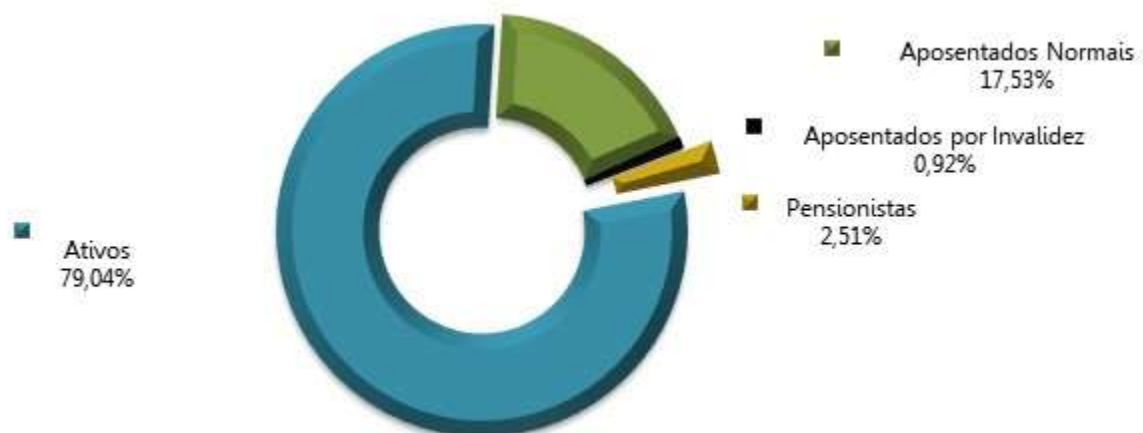


Gráfico 2: Distribuição da folha mensal



A tabela 7 apresenta as bases cálculo das contribuições e a receita mensal de contribuição para o Ente e participantes. A tabela 8 mostra o resultado financeiro do RPPS.

Tabela 7: Bases de cálculo e receitas de contribuição

DISCRIMINAÇÃO	BASE DE CÁLCULO	VALOR DA BASE DE CÁLCULO	PERCENTUAL DE CONTRIBUIÇÃO	RECEITA
Ativos	Folha de salários	R\$ 20.406.802,02	14,00%	R\$ 2.856.952,28
Aposentadorias	excedente ao teto do RGPS	R\$ 1.260.576,86	14,00%	R\$ 176.480,76
Pensões	excedente ao teto do RGPS	R\$ 47.822,55	14,00%	R\$ 6.695,16
Ente - CN	Folha de salários	R\$ 20.406.802,02	18,00%	R\$ 3.673.224,36
Ente - Aporte*	---	---	---	R\$ 884.187,82
Total				R\$ 7.597.540,39

(*) Correspondente a 1/12 avos do valor do aporte anual para o ano de 2025, de acordo com a Lei Municipal nº 2749, de 21/11/2024.

Tabela 8: Resultado Financeiro do RPPS

DISCRIMINAÇÃO	TOTAL
Receita Total (Contribuição)	R\$ 7.597.540,39
Despesa Total (despesas previdenciárias)	R\$ 6.314.063,28
Resultado (receitas - despesas)	R\$ 1.283.477,11
Resultado sobre folha salarial	6%
Resultado sobre arrecadação	17%

As tabelas e gráficos a seguir apresentam algumas estatísticas por sexo, com relação aos servidores ativos.

Tabela 9: Distribuição dos servidores Ativos por sexo e tipo de carreira

DISCRIMINAÇÃO	Quantitativo	Folha salarial mensal	Salário médio	Idade média atual	Idade média de apos. projetada	
HOMEM	NÃO PROFESSOR	1.271	R\$ 4.699.319,28	R\$ 3.697,34	45	65
	PROFESSOR	277	R\$ 1.435.275,76	R\$ 5.181,50	44	60
	TOTAL	1.548	R\$ 6.134.595,04	R\$ 3.962,92	45	64
MULHER	NÃO PROFESSORA	1.953	R\$ 6.517.099,54	R\$ 3.336,97	43	61
	PROFESSORA	1.379	R\$ 7.755.107,44	R\$ 5.623,72	46	57
	TOTAL	3.332	R\$ 14.272.206,98	R\$ 4.283,38	44	59
TOTAL	NÃO PROFESSOR	3.224	R\$ 11.216.418,82	R\$ 3.479,04	44	62
	PROFESSOR	1.656	R\$ 9.190.383,20	R\$ 5.549,75	46	58
	GERAL	4.880	R\$ 20.406.802,02	R\$ 4.181,72	44	61

Tabela 10: Distribuição dos servidores por situação funcional

DISCRIMINAÇÃO	SITUAÇÃO FUNCIONAL		
	EM EXERCÍCIO	AFASTADOS / LICENCIADOS	CEDIDOS
População	4851	29	---
Folha salarial mensal	R\$ 20.261.038,32	R\$ 145.763,70	---
Salário médio	R\$ 4.176,67	R\$ 5.026,33	---
Idade média atual	44	44	---

Tabela 11: Distribuição dos servidores - Risco Iminente

DISCRIMINAÇÃO	HOMEM	MULHER	TOTAL
População	50	176	226
Folha mensal de benefícios	R\$ 399.852,46	R\$ 1.561.004,48	R\$ 1.960.856,94
Benefício médio	R\$ 7.997,05	R\$ 8.869,34	R\$ 8.676,36
Idade média atual	64	59	46

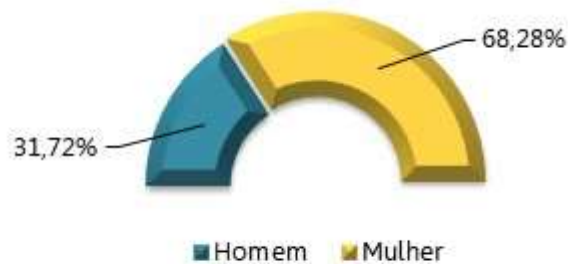
Gráfico 3: Distribuição percentual dos servidores ativos por sexo

Gráfico 4: Distribuição percentual dos servidores ativos por carreira


Gráfico 5: Distribuição por sexo dos professores e não professores

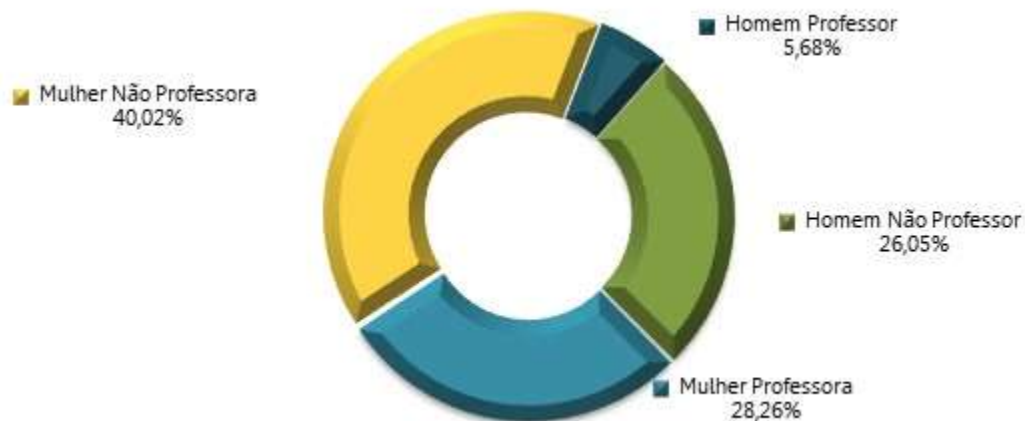


Tabela 12: Distribuição das aposentadorias por sexo

DISCRIMINAÇÃO	HOMEM	MULHER	TOTAL
População	159	547	706
Folha mensal de benefícios	R\$ 896.972,72	R\$ 3.867.288,97	R\$ 4.764.261,69
Benefício médio	R\$ 5.641,34	R\$ 7.070,00	R\$ 6.748,25
Idade média atual.	70	65	66

Gráfico 6: Distribuição por sexo dos aposentados

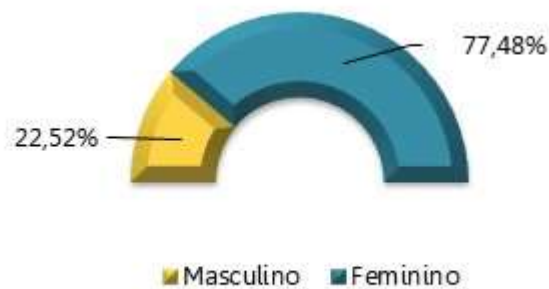
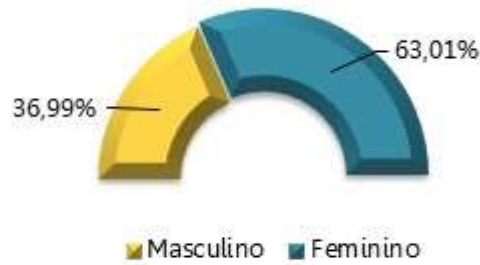


Tabela 13: Informações consolidadas das pensões

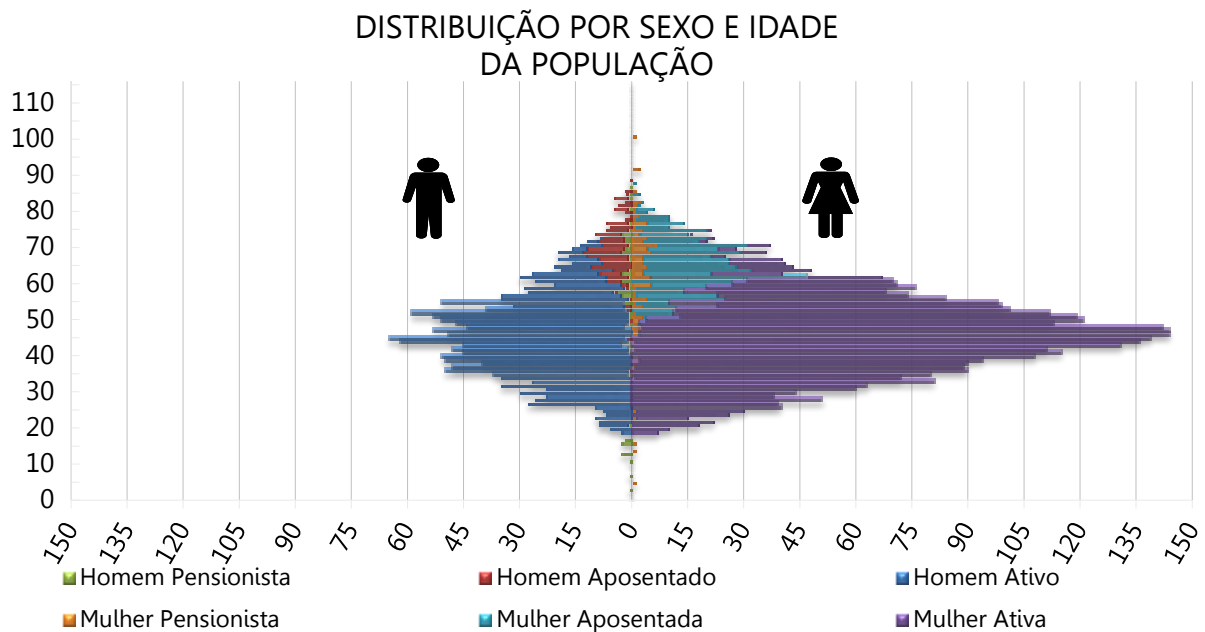
DISCRIMINAÇÃO	HOMEM	MULHER	TOTAL
População	64	109	173
Folha mensal de Benefício	R\$ 240.336,83	R\$ 407.484,11	R\$ 647.820,94
Benefício médio	R\$ 3.755,26	R\$ 3.738,39	R\$ 3.744,63
Idade média atual	53	63	59

Gráfico 7: Distribuição percentual por sexo das pensões



O gráfico 8 apresenta a pirâmide populacional de todos os participantes do sistema previdenciário.

Gráfico 8: Pirâmide Populacional dos participantes



O ANEXO A apresenta um maior detalhamento estatístico acerca da base de dados disponibilizada.

4. Benefícios Previdenciários

Com relação à cobertura do sistema previdenciário (elenco de benefícios), o §2º do artigo 9º da Emenda Constitucional nº 103/2019, estabelece que, o rol de benefícios dos Regimes Próprios de Previdência Social fica limitado às aposentadorias e à pensão por morte. Assim, o plano de benefícios do RPPS compreende as seguintes prestações:

4.1. Descrição dos benefícios previdenciários do RPPS

4.1.1. Benefício para o servidor:

- a. Aposentadoria programada: por Idade, por Tempo de Contribuição e Compulsória;
- b. Aposentadoria Especial para Professor - Educação Infantil e Ensino Fund. e Médio;
- c. Aposentadoria Especial para Atividades Prejudiciais à Saúde ou Integridade Física;
- d. Aposentadoria por Invalidez.

4.1.2. Benefícios para os dependentes:

- e. Pensão por Morte.

4.2. Condições de elegibilidade

As condições de elegibilidade aos benefícios assegurados, são definidas na legislação Municipal, seguindo, em resumo, as condições apresentadas na ilustração abaixo.

Ilustração 3 – Elegibilidades dos ativos aos benefícios de aposentadoria voluntária conforme a data de admissão

REQUISITOS	EC 20		EC 41	
	HOMEM	MULHER	HOMEM	MULHER
IDADE	53 anos	48 anos	60 anos	55 anos
TEMPO DE CONTRIBUIÇÃO	35 anos	30 anos	35 anos	30 anos
TEMPO DE SERVIÇO PÚBLICO	10 anos		10 anos	
TEMPO NO CARGO	05 anos		05 anos	
PEDÁGIO	20%		-----	
BÔNUS (Professor, Magistrado, MP e TC)	17%	20%	Redutor de 5 anos na idade e tempo de contribuição	Redutor de 5 anos na idade e tempo de contribuição
CÁLCULO DAS APOSENTADORIAS E PENSÕES	Aposentadorias e Pensões integrais. Redutor por antecipação (idades inferiores a 60 anos se homem e 55 anos se mulher) pela média da remuneração.		Aposentadorias e Pensões integrais. Se menos de 20 anos de serviço público e 10 anos de carreira, o cálculo é feito pela média da remuneração.	Aposentadorias e Pensões limitadas ao teto do funcionalismo público. Para os servidores admitidos até 31/12/2003 foi considerada paridade. Para os admitidos posterior, considerou-se a média da remuneração (fator redutor de 15%).
REAJUSTE	Anual e sem Paridade		Paridade	Anual e sem Paridade

5. Patrimônio do Plano

O Patrimônio Garantidor efetivamente constituído pelo RPPS é o valor utilizado para fazer face às Provisões Matemáticas calculadas e determinará se o Sistema Previdenciário está equilibrado, deficitário ou superavitário. Esse patrimônio pode ser composto por bens, direitos e ativos financeiros. Esses ativos financeiros segundo o art. 2º da Resolução CMN nº 4.963/2021 podem estar segmentados em renda fixa, renda variável, investimentos no exterior, investimentos estruturados, fundos imobiliários e empréstimos consignados.

A tabela seguinte apresenta o valor do patrimônio do RPPS e sua respectiva data de apuração.

Tabela 14: Patrimônio constituído pelo RPPS

ESPECIFICAÇÃO	VALOR	DATA DA APURAÇÃO
Renda Fixa	R\$ 921.523.079,47	31/12/2025
Renda Variável	R\$ 17.110.535,21	31/12/2025
Investimentos no exterior	R\$ 3.455.267,37	31/12/2025
Demais bens, direitos e ativos	R\$ 3.335,09	31/12/2025
Total	R\$ 942.092.217,14	31/12/2025

A tabela a seguir apresenta o comparativo da meta atuarial com as rentabilidades obtidas pelo RPPS nos últimos 5 anos anteriores à data focal desta Avaliação Atuarial.

Tabela 15: Rentabilidade dos Investimentos x Meta Atuarial

Exercício	Meta Atuarial (%)	Rentabilidade Carteira Acumulada (%)	Superou a Meta Atuarial?
2020	10,65%	5,12%	não
2021	16,05%	-1,47%	não
2022	11,04%	3,79%	não
2023	9,82%	12,95%	SIM
2024	9,97%	9,85%	não

6. Custos Previdenciários

A determinação do custo previdenciário foi realizada considerando o seguinte modelo de financiamento:

Tabela 16: Tipo de Benefício e Regime Financeiro utilizado para o custeio

BENEFÍCIO	REGIME FINANCEIRO	MÉTODO DE FINANCIAMENTO
Aposentadoria programada	Capitalização	PUC
Reversão da Aposentadoria programada em Pensão	Capitalização	PUC
Aposentadoria por Invalidez	Repartição de Capitais de Cobertura	---
Reversão da Aposentadoria por Invalidez em Pensão	Repartição de Capitais de Cobertura	---
Pensão por Morte do Servidor Ativo	Repartição de Capitais de Cobertura	---

6.1. Benefícios em Capitalização

O Regime Financeiro de Capitalização possui uma estrutura técnica de forma que as contribuições pagas por todos os servidores e pelo Município, juntamente com os rendimentos oriundos da aplicação dos ativos financeiros, são incorporados às Provisões Matemáticas, que deverão ser suficientes para manter o compromisso total do Regime Próprio de Previdência Social para com os participantes sem que seja necessária a utilização de outros recursos, considerando que as premissas estabelecidas para o Plano Previdenciário se verificarão.

Conforme a Portaria MTP nº 1.467/2022, o Regime Financeiro de Capitalização será utilizado como o mínimo aplicável para cálculo das aposentadorias programadas e pensões por morte decorrentes dessas aposentadorias.

Desta forma, para o cálculo dos benefícios de Aposentadoria Voluntária e Compulsória (reversível aos dependentes) utilizou-se o Regime Financeiro de Capitalização, tendo como método de acumulação de Provisões o de "**Crédito Unitário Projetado - PUC**". Neste método, o cálculo do custo é realizado de forma individualizada e seu somatório é dividido pelo valor da folha de salários. Esse procedimento aponta um percentual de contribuição **crescente** ao longo do tempo que deverá ser rateado entre os servidores e o Município. Ressalte-se que, nesse modelo, o período de contribuição se estende da data de admissão no serviço público até a data de aposentadoria.

Tabela 17: Custo Normal dos Benefícios em Capitalização

CUSTO NORMAL	CUSTO ANUAL	TAXA SOBRE A FOLHA DE ATIVOS
Aposentadoria Voluntária e Compulsória	R\$ 35.336.418,38	13,32%
Reversão da Aposentadoria Voluntária e Compulsória em Pensão	R\$ 3.528.336,07	1,33%

6.2. Benefícios em Repartição de Capitais de Cobertura

O Regime Financeiro de Repartição de Capitais de Cobertura possui uma estrutura técnica de forma que as contribuições pagas por todos os servidores e pelo Município, em um determinado período, deverão ser suficientes para constituir integralmente as Provisões Matemáticas de Benefícios Concedidos decorrentes dos benefícios gerados nesse mesmo período.

Conforme a Portaria MTP nº 1.467/2022, o Regime Financeiro de Repartição de Capitais de Cobertura será utilizado como o mínimo aplicável para cálculo dos benefícios não programáveis de aposentadorias por invalidez e as pensões por morte delas decorrentes, bem como a pensão por morte de segurados ativos.

Tabela 18: Custo Normal dos Benefícios em Repartição de Capitais de Cobertura

CUSTO NORMAL	CUSTO ANUAL	TAXA SOBRE A FOLHA DE ATIVOS
Aposentadoria por Invalidez	R\$ 7.640.306,68	2,88%
Reversão da Aposentadoria por Invalidez em Pensão	R\$ 504.048,01	0,19%
Pensão por Morte do Servidor Ativo	R\$ 6.526.095,29	2,46%

À medida que esses eventos ocorrerem ao longo do ano, as Provisões técnicas correspondentes integrarão a Reserva Matemática de Benefícios Concedidos, observados o plano de contas do RPPS.

6.3. Despesas Administrativas

O custeio administrativo é a contribuição considerada na avaliação atuarial, expressa em alíquota e estabelecida em lei para o financiamento do custo administrativo do RPPS.

A Lei Complementar nº 92, de 07/11/2022, determina que a taxa administrativa vigente está estabelecida em 2,30%, aplicados sobre o total da remuneração dos servidores ativos, aposentados e dos pensionistas, relativos ao exercício anterior, correspondente a 4,42% aplicados sobre o total da remuneração de contribuição dos servidores ativos, relativos ao exercício anterior.

6.4. Custo Normal Total

A tabela a seguir apresenta o Custo Normal anual calculado para o RPPS.

Tabela 19: Custo Normal calculado

CUSTO NORMAL ANUAL	VALOR	TAXA SOBRE A FOLHA DE ATIVOS
Aposentadoria com reversão ao dependente	R\$ 38.864.754,45	14,65%
Invalidez com reversão ao dependente	R\$ 8.144.354,69	3,07%
Pensão de ativos	R\$ 6.526.095,29	2,46%
CUSTO ANUAL LÍQUIDO NORMAL	R\$ 53.535.204,43	20,18%
Administração do Plano	R\$ 11.725.748,44	4,42%
CUSTO ANUAL NORMAL TOTAL	R\$ 65.260.952,87	24,60%

Para as definições dos termos constantes na tabela acima, consultar ANEXO A desta Avaliação Atuarial.

6.5. Plano de Custeio

6.5.1. Custo Normal

As alíquotas de Contribuição Normal vertidas atualmente ao RPPS somam 32,00% (14,00% para o servidor e 18,00% para o Município). A avaliação atuarial demonstrou que as contribuições normais de servidores e do Governo Municipal, para a formação equilibrada das Provisões para pagamento de benefícios, devem somar 24,60% sobre a remuneração de contribuição dos servidores ativos.

Portanto, o Plano de Custeio Normal vigente poderá ser mantido, conforme tabela abaixo:

Tabela 20: Plano de Custeio do Custo Normal sugerido

DISCRIMINAÇÃO		ALÍQUOTA
Contribuição do Município	Sobre a Folha Mensal dos Ativos	18,00%
	Sobre a Folha Mensal dos Aposentados	---
	Sobre a Folha Mensal das pensões	---
Contribuição do Segurado	Servidor Ativo	14,00%
	Aposentado*	14,00%
	Pensionista*	14,00%

* A contribuição dos aposentados e pensionistas incide sobre a parcela do benefício excedente ao teto dos benefícios pagos pelo RGPS.

6.6. Provisões Matemáticas e Saldo do Sistema

A tabela seguinte apresenta as Provisões Matemáticas calculadas, o patrimônio constituído pelo RPPS, o valor de compensação previdenciária estimada para os benefícios concedidos e a conceder (quando for o caso) e a situação na qual se encontra o sistema previdenciário.

Tabela 21: Provisões Matemáticas e Saldo do Sistema

DISCRIMINAÇÃO	GERAÇÃO ATUAL	GERAÇÃO FUTURA
(-) Valor Presente dos Benefícios Futuros (aposentados)	R\$ (685.702.073,35)	
(+) Valor Presente das Contribuições Futuras (aposentados)	R\$ 27.242.430,36	
(-) Valor Presente dos Benefícios Futuros (pensionistas)	R\$ (83.417.566,05)	
(+) Valor Presente das Contribuições Futuras (pensionistas)	R\$ 926.395,67	
(+) Valor Presente da Compensação Previdenciária a receber (BC)	R\$ 52.306.784,30	
PROVISÃO MATEMÁTICA DE BENEFÍCIOS CONCEDIDOS (PMBC)	R\$ (688.644.029,07)	
(-) Valor Presente dos Benefícios Futuros	R\$ (1.472.509.362,08)	R\$ (396.582.832,37)
(+) Valor Presente das Contribuições Futuras	R\$ 648.579.123,01	R\$ 553.124.452,89
(+) Valor Presente da Compensação Previdenciária a receber (BAC)	R\$ 99.329.210,52	---
PROVISÃO MATEMÁTICA DE BENEFÍCIOS A CONCEDER (PMBAC)	R\$ (724.601.028,55)	R\$ 156.541.620,52
(-) Provisão Matemática de Benefícios Concedidos (PMBC)	R\$ (688.644.029,07)	---
(-) Provisão Matemática de Benefícios a Conceder (PMBaC)	R\$ (724.601.028,55)	R\$ 156.541.620,52
PROVISÕES MATEMÁTICAS (PMBAC + PMBC)	R\$ (1.413.245.057,62)	R\$ 156.541.620,52
(+) Patrimônio Garantidor	R\$ 942.092.217,14	---
RESULTADO ATUARIAL	R\$ (471.152.840,48)	R\$ 156.541.620,52
RESULTADO A INCORPORAR COM FATOR LIMITADOR (80%)	---	R\$ 125.233.296,42
DÉFICIT ATUARIAL A EQUACIONAR	R\$ (345.919.544,06)	
DÉFICIT ATUARIAL EQUACIONADO	R\$ 346.547.752,19	

Para as definições dos termos constantes na tabela acima, consultar ANEXO A desta Avaliação Atuarial.

O Custo Normal apurado nesta avaliação é de 24,60%, porém, como as contribuições atualmente vertidas ao CARAGUAPREV somam 32,00%, assim o patamar desta contribuição excedente ao Custo Normal apurado foi destinado à composição do Valor Atual das Contribuições Futuras – VACF.

Considerando o Plano de Custeio Normal apurado, observa-se que as Provisões Matemáticas equivalem a R\$ 1.413.245.057,62. Como o Ativo Total corresponde a R\$ 942.092.217,14, o plano apresentou um Resultado Técnico Atuarial Deficitário de R\$ 471.152.840,48, relativo à Geração Atual.

No entanto, considerando a utilização da premissa de reposição dos segurados, observa-se um ganho atuarial de R\$ 125.233.296,42 no resultado referente à Geração Futura. Assim, o **Déficit Atuarial a Equacionar do CARAGUAPREV montou em R\$ 345.919.544,06.**

O Município de Caraguatatuba através da Lei Municipal nº 2.749, de 21/11/2024, instituiu um Plano de Amortização por aportes para o equacionamento do Déficit Técnico do Plano. O montante correspondente ao Valor Presente dos aportes futuros deste Plano de Amortização é de R\$ 346.547.752,19.

7. Equacionamento do déficit atuarial

É a contribuição destinada, entre outras finalidades, a custear o tempo de serviço passado e/ou para o equacionamento de déficits atuariais.

Para que o Plano esteja em equilíbrio financeiro e atuarial, o patrimônio constituído pelo RPPS deverá fazer frente às Provisões Matemáticas. Entretanto, se o valor do patrimônio total for inferior ao valor das Provisões Matemáticas, gerando assim as Provisões a Amortizar, o Plano estará deficitário.

Deve-se entender que se o Custo Normal tivesse sido praticado desde a contratação do primeiro servidor no Município, formando-se reserva, mesmo que em algum momento a folha de benefícios fosse maior ou igual à de salários, a arrecadação resultante da aplicação desta alíquota somada à receita de ganho financeiro seria suficiente para cobrir as despesas.

Uma vez havendo este entendimento, há que se vencer o maior obstáculo: o financiamento das Provisões a Amortizar.

7.1. Financiamento com aporte suplementar

O Município de Caraguatatuba, através da Lei Municipal nº 2749, de 21/11/2024, instituiu um Plano de Amortização por aportes para o equacionamento do Déficit Técnico do Plano. O montante correspondente ao Valor Presente dos aportes futuros deste Plano de Amortização é de R\$ 346.547.752,19. Como este montante é superior ao Déficit Atuarial a Amortizar, recomenda-se a **manutenção** do Plano de Amortização vigente, conforme a tabela a seguir:

Tabela 22: Financiamento do Déficit Técnico Atuarial por aporte suplementar

ANO	DÉFICIT ATUARIAL INICIAL (R\$)	APORTES (R\$)	DÉFICIT ATUARIAL FINAL (R\$)
2026	345.919.544,06	15.478.097,84	350.089.676,33
2027	350.089.676,33	19.893.944,97	350.080.824,97
2028	350.080.824,97	24.309.792,12	345.655.623,71
2029	345.655.623,71	24.309.792,12	340.979.071,02
2030	340.979.071,02	24.309.792,12	336.036.890,13
2031	336.036.890,13	24.309.792,12	330.813.993,37
2032	330.813.993,37	24.309.792,12	325.294.436,07
2033	325.294.436,07	24.309.792,12	319.461.367,92
2034	319.461.367,92	24.309.792,12	313.296.981,50
2035	313.296.981,50	24.309.792,12	306.782.457,93
2036	306.782.457,93	24.309.792,12	299.897.909,42
2037	299.897.909,42	24.309.792,12	292.622.318,56
2038	292.622.318,56	24.309.792,12	284.933.474,13
2039	284.933.474,13	24.309.792,12	276.807.903,34
2040	276.807.903,34	24.309.792,12	268.220.800,13
2041	268.220.800,13	24.309.792,12	259.145.949,46
2042	259.145.949,46	24.309.792,12	249.555.647,27
2043	249.555.647,27	24.309.792,12	239.420.615,91
2044	239.420.615,91	24.309.792,12	228.709.914,78
2045	228.709.914,78	24.309.792,12	217.390.845,81
2046	217.390.845,81	24.309.792,12	205.428.853,74
2047	205.428.853,74	24.309.792,12	192.787.420,51
2048	192.787.420,51	24.309.792,12	179.427.953,87
2049	179.427.953,87	24.309.792,12	165.309.669,53
2050	165.309.669,53	24.309.792,12	150.389.466,64
2051	150.389.466,64	24.309.792,12	134.621.796,23
2052	134.621.796,23	24.309.792,12	117.958.522,13
2053	117.958.522,13	24.309.792,12	100.348.774,07
2054	100.348.774,07	24.309.792,12	81.738.792,32
2055	81.738.792,32	24.309.792,12	62.071.763,60
2056	62.071.763,60	24.309.792,12	41.287.647,66
2057	41.287.647,66	24.309.792,12	19.322.993,92
2058	19.322.993,92	24.309.792,12	0,00

As projeções realizadas demonstram evolução **satisfatória** dos Recursos Garantidores do RPPS, considerando a **implementação** do Plano de Custeio apresentado.

A tabela a seguir apresenta a segmentação dos aportes suplementares por Órgão do Município, proporcionalmente à folha salarial dos servidores ativos.

Tabela 23: Financiamento do Déficit Técnico Atuarial por aportes crescentes – por Órgão

ANO	APORTE TOTAL	PREFEITURA	CAMARA	FUNDAÇÃO	CARAGUAPREV
2026	15.478.097,84	14.696.527,48	571.588,83	107.472,71	102.508,82
2027	19.893.944,97	18.889.395,33	734.661,13	138.134,29	131.754,22
2028 a 2058	24.309.792,12	23.082.263,18	897.733,42	168.795,89	160.999,63

Observação: a aplicação de Aportes periódicos para cobertura do déficit atuarial não impacta a LRF do Ente como Despesa de Pessoal, haja vista que a despesa será empenhada na origem dentro do Grupo 3.3. (Vide Nota Técnica nº 633/2011/CCONF/SUBSECVI/STN).

Cumpra observar, segundo o parágrafo 1º da Portaria MPS nº 746, de 27 de novembro de 2011, para que os Aportes para Cobertura do Déficit Atuarial não impactem a LRF do Ente Federativo como Despesa de Pessoal, **deverão ser controlados separadamente dos demais recursos e permanecer devidamente aplicados em conformidade com as normas vigentes, no mínimo, por 5 anos.**

Não obstante, de acordo com a Portaria MTP nº 1.467/2022 no caput do artigo 54:

"Art. 54. O plano de custeio proposto na avaliação atuarial com data focal em 31 de dezembro de cada exercício que indicar a necessidade de majoração das contribuições, implementado por meio de lei do ente federativo editada, publicada e encaminhada à SPREV e ser exigível até 31 de dezembro do exercício seguinte."

E o parágrafo 6º do artigo 55:

"Art. 55 (...)

§ 6º O plano de equacionamento do déficit somente será considerado implementado a partir do seu estabelecimento em lei do ente federativo, observado o prazo previsto no art. 54."

Juntamente com o parágrafo 4º do artigo 50:

"Art. 50(...)

§ 4º A responsabilidade pelas informações a serem prestadas no Demonstrativo de Viabilidade do Plano de Custeio relativas às projeções atuariais do RPPS é do atuário e, pelos dados contábeis, financeiros, orçamentários e fiscais, do representante legal do ente federativo e dos dirigentes da unidade gestora do RPPS."

Ainda, o parágrafo 2º do artigo 52:

"Art. 52 (...)

§ 2º Os conselhos deliberativo e fiscal do RPPS deverão acompanhar as informações do Demonstrativo de Viabilidade do Plano de Custeio, que serão encaminhadas aos órgãos de controle interno e externo para subsidiar a análise da capacidade orçamentária, financeira e fiscal do ente federativo para cumprimento do plano de custeio do RPPS."

Portanto, o Município deverá analisar a viabilidade orçamentária e financeira do plano de equacionamento sugerido para o período previsto (até 2058).

7.2. Demonstrativo de Viabilidade do Plano de Custeio

Nos termos da Portaria nº 1.467/2022, o parecer de viabilidade financeira e orçamentária constitui componente obrigatório do Relatório de Reavaliação Atuarial. Entretanto, em razão da natureza minuciosa das análises necessárias para sua elaboração, o referido parecer será disponibilizado posteriormente, de forma complementar a este relatório. Essa emissão subsequente assegura que a avaliação da sustentabilidade financeira e orçamentária do plano de custeio seja conduzida com rigor técnico adequado, sem prejuízo à integridade e consistência das conclusões atuariais ora apresentadas.

7.3. Fluxo de Caixa dos benefícios pagos diretamente pelo Tesouro Municipal

Segundo informações dos gestores do CARAGUAPREV, o Tesouro Municipal é responsável pelo pagamento de 42 benefícios de aposentadoria e 38 benefícios de pensões, conforme estatísticas apresentadas nas tabelas abaixo:

Tabela 24: Aposentados mantidos pelo tesouro

DISCRIMINAÇÃO	HOMEM	MULHER	TOTAL
População	16	26	42
Folha mensal de benefícios	R\$ 76.373,54	R\$ 84.320,87	R\$ 160.694,41
Benefício médio	R\$ 4.773,35	R\$ 3.243,11	R\$ 3.826,06
Idade média atual.	81	79	80

Tabela 25: Pensões mantidas pelo tesouro

DISCRIMINAÇÃO	HOMEM	MULHER	TOTAL
População	1	37	38
Folha mensal de benefícios	R\$ 2.744,95	R\$ 137.646,15	R\$ 140.391,10
Benefício médio	R\$ 2.744,95	R\$ 3.720,17	3.695
Idade média atual.	53	69	68

O quadro abaixo apresenta o fluxo de caixa do pagamento destes benefícios:

Tabela 26: Fluxo de Caixa dos benefícios pagos pelo Tesouro Municipal

Ano	Benefícios de Inativos	Benefícios de Pensionistas	Contribuições de Aposentados	Contribuições de Pensionistas	Complemento Tesouro Municipal
2026	2.089.027,33	1.825.084,30	39.740,08	9.986,09	3.864.385,46
2027	2.038.725,81	1.767.607,75	38.803,16	9.849,43	3.757.680,97
2028	1.975.026,54	1.711.320,95	37.662,01	9.704,92	3.638.980,57

Ano	Benefícios de Inativos	Benefícios de Pensionistas	Contribuições de Aposentados	Contribuições de Pensionistas	Complemento Tesouro Municipal
2029	1.898.528,12	1.656.063,55	36.303,07	9.551,12	3.508.737,48
2030	1.810.116,65	1.601.703,87	34.724,19	9.385,84	3.367.710,50
2031	1.711.110,28	1.548.117,37	32.939,57	9.206,32	3.217.081,76
2032	1.603.443,27	1.495.160,14	30.982,16	9.009,77	3.058.611,48
2033	1.489.399,05	1.442.643,58	28.897,84	8.793,83	2.894.350,96
2034	1.371.485,52	1.390.423,92	26.729,39	8.557,15	2.726.622,90
2035	1.252.268,00	1.338.286,24	24.522,18	8.299,41	2.557.732,65
2036	1.134.102,94	1.286.118,78	22.317,44	8.021,01	2.389.883,27
2037	1.018.924,59	1.233.846,63	20.147,95	7.722,38	2.224.900,90
2038	908.257,99	1.181.326,03	18.029,00	7.403,32	2.064.151,70
2039	803.225,68	1.128.304,66	15.973,13	7.062,80	1.908.494,41
2040	704.697,30	1.074.534,35	13.992,57	6.699,51	1.758.539,58
2041	613.302,84	1.019.777,59	12.103,37	6.312,81	1.614.664,25
2042	529.502,36	964.036,25	10.326,80	5.904,36	1.477.307,46
2043	452.328,59	907.617,81	8.688,36	5.479,08	1.345.778,96
2044	384.322,56	851.009,79	7.213,69	5.045,15	1.223.073,51
2045	324.570,53	794.876,21	5.921,58	4.612,58	1.108.912,59
2046	273.076,40	739.950,00	4.825,55	4.190,88	1.004.009,97
2047	229.465,93	686.966,06	3.916,92	3.789,20	908.725,87
2048	193.058,94	636.445,96	3.175,82	3.411,76	822.917,32
2049	162.885,12	588.619,13	2.569,65	3.059,93	745.874,67
2050	137.942,50	543.504,58	2.065,89	2.734,43	676.646,76
2051	117.474,31	501.082,88	1.647,89	2.435,80	614.473,50
2052	100.806,66	461.216,88	1.304,88	2.162,60	558.556,06
2053	87.190,65	423.810,46	1.024,27	1.913,41	508.063,41
2054	75.965,11	388.797,43	791,92	1.686,95	462.283,68
2055	66.589,86	356.043,33	596,12	1.482,09	420.554,98
2056	58.654,46	325.401,20	431,46	1.297,94	382.326,26
2057	51.879,84	296.714,86	296,28	1.133,75	347.164,67
2058	46.067,84	269.824,56	189,33	988,85	314.714,22
2059	41.084,15	244.613,77	109,12	862,48	284.726,33
2060	36.835,80	221.018,78	53,75	753,63	257.047,20
2061	33.213,43	199.000,32	20,44	661,00	231.532,31
2062	30.068,92	178.534,52	4,86	582,87	208.015,72
2063	27.235,36	159.570,30	0,45	516,93	186.288,28
2064	24.561,67	142.043,70	0,01	460,17	166.145,20
2065	21.978,64	125.781,77	0,00	409,25	147.351,17
2066	19.498,18	110.656,70	0,00	362,25	129.792,63
2067	17.162,65	96.652,90	0,00	318,99	113.496,57
2068	15.012,20	83.776,58	0,00	279,45	98.509,33
2069	13.059,95	72.067,43	0,00	243,54	84.883,85
2070	11.310,41	61.491,98	0,00	210,65	72.591,74
2071	9.737,90	51.984,15	0,00	180,59	61.541,46
2072	8.328,18	43.478,56	0,00	153,23	51.653,51
2073	7.062,21	35.929,63	0,00	128,48	42.863,36
2074	5.920,95	29.283,11	0,00	106,21	35.097,84
2075	4.894,86	23.483,38	0,00	86,34	28.291,89
2076	3.979,23	18.478,65	0,00	68,78	22.389,10
2077	3.169,97	14.225,16	0,00	53,45	17.341,68

Ano	Benefícios de Inativos	Benefícios de Pensionistas	Contribuições de Aposentados	Contribuições de Pensionistas	Complemento Tesouro Municipal
2078	2.463,25	10.678,81	0,00	40,26	13.101,80
2079	1.855,42	7.786,01	0,00	29,14	9.612,28
2080	1.342,93	5.483,13	0,00	20,01	6.806,05
2081	922,19	3.697,37	0,00	12,79	4.606,76
2082	589,28	2.350,69	0,00	7,37	2.932,60
2083	339,64	1.383,18	0,00	3,63	1.719,19
2084	167,30	742,65	0,00	1,38	908,57
2085	63,63	363,16	0,00	0,33	426,46
2086	15,13	167,33	0,00	0,03	182,43
2087	1,40	73,99	0,00	0,00	75,39
2088	0,02	27,55	0,00	0,00	27,56
2089	0,00	6,55	0,00	0,00	6,55
2090	0,00	0,60	0,00	0,00	0,60
2091	0,00	0,01	0,00	0,00	0,01

8. Parecer Atuarial

O Instituto de Previdência do Município de Caraguatatuba/SP - CARAGUAPREV, buscando verificar a adequação do atual plano de custeio previdenciário de seu Regime Próprio de Previdência Social, contratou a **Brasilis Consultoria Atuarial** a fim de elaborar a avaliação atuarial do plano previdenciário para o exercício de 2026.

Procedeu-se a Avaliação Atuarial posicionada em 31/12/2025, contemplando as normas vigentes e a Nota Técnica Atuarial do Plano, bem como os dados individualizados dos servidores ativos, aposentados e pensionistas posicionados na data-base de 31/10/2025 e as informações contábeis e patrimoniais, levantados e informados pelo RPPS na data-base de 31/12/2025.

8.1. Perspectivas de alteração futura no perfil e na composição da massa de segurados

A composição da população de servidores de Caraguatatuba demonstra que o total de aposentados e pensionistas representa uma parcela de 18,01% da massa de servidores ativos. Esta distribuição aponta para uma proporção de 5,55 servidores ativos para cada benefício concedido.

Considerando que a massa de servidores ativos tende a uma certa estabilidade, e considerando a evolução na expectativa de vida da população brasileira e mundial, a proporção de participantes em gozo de benefício aumenta, podendo chegar à equiparação com a massa de servidores ativos.

Neste íterim, torna-se essencial a constituição de um plano previdenciário plenamente equilibrado e financiado pelo Regime Financeiro de Capitalização, tendo em vista a formação de Provisões Matemáticas para a garantia de pagamento dos benefícios futuros.

8.2. Adequação da base de dados utilizada e respectivos impactos em relação aos resultados apurados

Procedemos à Avaliação Atuarial com o intuito de avaliar as alíquotas de contribuições com base nos dados individualizados dos servidores ativos, aposentados e pensionistas do Município de Caraguatatuba, na data base de 31 de outubro de 2025. Após o processamento das informações, consideramos os dados suficientes para a elaboração da presente Avaliação Atuarial.

8.3. Análise dos regimes financeiros e métodos atuariais adotados e perspectivas futuras de comportamento dos custos e dos compromissos do Plano de Benefícios

Para o benefício de aposentadoria voluntária ou compulsória com reversão aos dependentes adotou-se o Regime Financeiro de Capitalização, tendo como método de financiamento o Crédito Unitário Projetado - PUC. O cálculo do custo é realizado de forma individualizada e seu somatório é dividido pelo valor da folha de salários. Esse procedimento aponta um percentual de contribuição crescente ao longo do tempo que deverá ser rateado entre os servidores e o Município.

Para os benefícios de Pensões por Morte e Aposentadoria por Invalidez com reversão aos dependentes, adotou-se o Regime de Capitais de Cobertura.

8.4. Adequação das hipóteses utilizadas às características da massa de segurados e de seus dependentes e análises de sensibilidade para os resultados

As bases técnicas utilizadas foram eleitas devido às características da massa de participantes e particularidades do Plano:

- ✓ Taxa de Juros Reais: 5,68%;
- ✓ Tábua de Mortalidade de Válido (evento gerador sobrevivência): IBGE - 2024 (segregada por sexo);
- ✓ Tábua de Mortalidade de Válido (evento gerador morte): IBGE - 2024 (segregada por sexo);
- ✓ Tábua de Entrada em Invalidez: ALVARO VINDAS;
- ✓ Tábua de Mortalidade de Inválidos: IBGE - 2024 (segregada por sexo);
- ✓ Crescimento Salarial: 1,83% a.a.;
- ✓ Rotatividade: 1,00% a.a.;
- ✓ A Despesa Administrativa considerada neste estudo corresponde a 4,42% do total da remuneração de contribuição dos servidores ativos do Município, equivalente a 2,30% do valor total da remuneração, proventos e pensões dos segurados vinculados ao regime próprio de previdência social, relativamente ao exercício financeiro anterior.

Utilizou-se o fator de capacidade dos benefícios dos assistidos de 100,00%. O fator de capacidade reflete a perda do poder aquisitivo em termos reais ocorrida nos salários ou benefícios, obtidos em função do nível de inflação estimada no longo prazo e da frequência de reajustes.

Segundo o artigo 35 da Portaria MTP nº 1.467/2022, deverá ser elaborado Relatório de Análise das Hipóteses para comprovação de sua adequação às características da massa de beneficiários do regime, devendo conter os resultados dos estudos técnicos de aderência e de acompanhamento, no mínimo, das seguintes hipóteses: taxa atuarial de juros, crescimento real das remunerações e probabilidades de ocorrência de morte e invalidez.

8.5. Metodologia utilizada para a determinação do valor da compensação previdenciária a receber e impactos nos resultados

Considerou-se ainda o montante de R\$ 151.635.994,82, referente ao Valor Presente da Compensação Previdenciária a Receber.

Para efeito de estimativa da Compensação Previdenciária referente aos Benefícios Concedidos, calculou-se o percentual da folha de aposentados e pensionistas que retorna ao RPPS como Compensação Previdenciária e aplicou-se tal percentual (6,80%) sobre o Valor Presente de Benefícios Futuros dos aposentados e pensionistas. Para a estimativa referente aos Benefícios a Conceder, estimou-se utilizando como base o tempo de serviço anterior dos servidores anteriormente à admissão no Município para o RGPS, sendo esta estimativa de 6,75% sobre o Valor Presente dos Benefícios Futuros dos servidores Ativos.

Cabe ressaltar que, como não possuímos os valores dos salários de contribuição de cada servidor no período a compensar, o cálculo do valor individual a receber foi limitado ao valor médio dos benefícios pagos pelo Instituto Nacional do Seguro Social – INSS, em conformidade com a Portaria MTP nº 1.467/2022.

8.6. Composição e características dos ativos garantidores do Plano de Benefícios

Os Ativos Garantidores do Plano estão posicionados em 31/12/2025, tendo a seguinte composição:

- Renda Fixa: R\$ 921.523.079,47;
- Renda Variável: R\$ 17.110.535,21;

- Investimentos no exterior: R\$ 3.455.267,37;
- Demais bens, direitos e ativos: R\$ 3.335,09;
- **TOTAL: R\$ 942.092.217,14.**

8.7. Variação dos compromissos do Plano (VABF e VACF)

Confrontando-se o Valor Atual dos Benefícios Futuros – VABF do Plano em relação ao exercício anterior, observa-se que o VABF relativo aos benefícios concedidos teve um aumento de 9,85%, motivado pela concessão de benefícios de aposentadoria e pensão, bem como pelo aumento dos benefícios médios.

Já em relação aos benefícios a conceder, observa-se um aumento do VABF de 10,29%, decorrente do aumento do salário médio dos servidores ativos em 0,51%.

Ainda, o Valor Atual das Contribuições Futuras – VACF apresentou um aumento de 4,90%.

8.8. Resultado da Avaliação Atuarial e situação financeira e atuarial do RPPS

As Provisões Matemáticas de Benefícios Concedidos – RMBC, fixadas, com base nas informações individuais dos servidores aposentados e pensionistas, são determinadas atuarialmente pelo valor presente dos benefícios futuros líquidos de eventuais contribuições de aposentados e pensionistas. Assim, as RMBC perfaziam, na data-base da Avaliação Atuarial, o montante de R\$ 688.644.029,07.

Já as Provisões Matemáticas de Benefícios a Conceder – RMBaC foram avaliadas em R\$ 724.601.028,55, na data de 31 de dezembro de 2025.

Sendo o Ativo Líquido de cobertura das obrigações do passivo atuarial no montante de R\$ 942.092.217,14, atestamos que o plano de benefícios previdenciários do CARAGUAPREV apresentou um Déficit Técnico Atuarial no valor de R\$ 471.152.840,48, relativo à Geração Atual.

No entanto, considerando a utilização da premissa de reposição dos segurados, observa-se um ganho atuarial de R\$ 125.233.296,42 no resultado referente à Geração Futura. Assim, o **Déficit Atuarial a Equacionar do CARAGUAPREV montou em R\$ 345.919.544,06.**

8.9. Plano de Custeio a ser implementado e medidas para a manutenção do Equilíbrio Financeiro e Atuarial

O Município de Caraguatatuba, através da Lei Municipal nº 2749, de 21/11/2024, instituiu um Plano de Amortização por aportes para o equacionamento do Déficit Técnico do Plano. O montante correspondente ao Valor Presente dos aportes futuros deste Plano de Amortização é de R\$ 346.547.752,19. Como este montante é superior às Provisões a Amortizar, recomenda-se a **manutenção** do Plano de Amortização vigente, conforme a tabela a seguir:

Financiamento do Déficit Técnico Atuarial por aporte suplementar

ANO	DÉFICIT ATUARIAL INICIAL (R\$)	APORTES (R\$)	DÉFICIT ATUARIAL FINAL (R\$)
2026	345.919.544,06	15.478.097,84	350.089.676,33
2027	350.089.676,33	19.893.944,97	350.080.824,97
2028	350.080.824,97	24.309.792,12	345.655.623,71
2029	345.655.623,71	24.309.792,12	340.979.071,02
2030	340.979.071,02	24.309.792,12	336.036.890,13
2031	336.036.890,13	24.309.792,12	330.813.993,37
2032	330.813.993,37	24.309.792,12	325.294.436,07
2033	325.294.436,07	24.309.792,12	319.461.367,92
2034	319.461.367,92	24.309.792,12	313.296.981,50
2035	313.296.981,50	24.309.792,12	306.782.457,93
2036	306.782.457,93	24.309.792,12	299.897.909,42
2037	299.897.909,42	24.309.792,12	292.622.318,56
2038	292.622.318,56	24.309.792,12	284.933.474,13
2039	284.933.474,13	24.309.792,12	276.807.903,34
2040	276.807.903,34	24.309.792,12	268.220.800,13
2041	268.220.800,13	24.309.792,12	259.145.949,46
2042	259.145.949,46	24.309.792,12	249.555.647,27
2043	249.555.647,27	24.309.792,12	239.420.615,91
2044	239.420.615,91	24.309.792,12	228.709.914,78
2045	228.709.914,78	24.309.792,12	217.390.845,81
2046	217.390.845,81	24.309.792,12	205.428.853,74
2047	205.428.853,74	24.309.792,12	192.787.420,51
2048	192.787.420,51	24.309.792,12	179.427.953,87
2049	179.427.953,87	24.309.792,12	165.309.669,53
2050	165.309.669,53	24.309.792,12	150.389.466,64
2051	150.389.466,64	24.309.792,12	134.621.796,23
2052	134.621.796,23	24.309.792,12	117.958.522,13
2053	117.958.522,13	24.309.792,12	100.348.774,07
2054	100.348.774,07	24.309.792,12	81.738.792,32
2055	81.738.792,32	24.309.792,12	62.071.763,60
2056	62.071.763,60	24.309.792,12	41.287.647,66

ANO	DÉFICIT ATUARIAL INICIAL (R\$)	APORTES (R\$)	DÉFICIT ATUARIAL FINAL (R\$)
2057	41.287.647,66	24.309.792,12	19.322.993,92
2058	19.322.993,92	24.309.792,12	0,00

As projeções realizadas demonstram evolução **satisfatória** dos Recursos Garantidores do RPPS, considerando a **implementação** do Plano de Custeio apresentado.

A tabela a seguir apresenta a segmentação dos aportes suplementares por Órgão do Município, proporcionalmente à folha salarial dos servidores ativos.

Financiamento do Déficit Técnico Atuarial por aportes crescentes – por Órgão

ANO	APORTE TOTAL	PREFEITURA	CAMARA	FUNDAÇÃO	CARAGUAPREV
2026	15.478.097,84	14.696.527,48	571.588,83	107.472,71	102.508,82
2027	19.893.944,97	18.889.395,33	734.661,13	138.134,29	131.754,22
2028 a 2058	24.309.792,12	23.082.263,18	897.733,42	168.795,89	160.999,63

8.10. Identificação dos principais riscos do Plano de Benefícios

Os riscos atuariais aos quais o Plano de Benefícios está submetido decorrem principalmente da inadequação das hipóteses e premissas atuariais, as quais apresentam volatilidade ao longo do período de contribuição e percepção de benefícios, sendo que para o RPPS, caracterizam-se, basicamente, como Demográficas, Biométricas e Econômico-financeiras.

Contudo, cabe ressaltar que as hipóteses, regimes financeiros e métodos de financiamento utilizados estão em acordo com as práticas atuariais aceitas, bem como em consonância com a legislação em vigor que parametriza às Avaliações e Reavaliações Atuariais dos RPPS.

Ademais, reafirmamos, de modo especial, a importância da regularidade e pontualidade das receitas de contribuição a serem auferidas pelo RPPS. Quaisquer receitas lançadas e não efetivadas pelo Ente ou Segurados deverão ser atualizadas monetariamente e acrescidas de juros, a partir da data em que foram devidas. Isto decorre do fato de que sendo as contribuições partes integrantes do plano de custeio, a falta de repasse ou atraso e sua consequente não incorporação às Provisões Técnicas, além de inviabilizar o RPPS em médio prazo, resulta em déficit futuro, certo e previsível. Ressaltamos que as contribuições referentes aos servidores ativos deverão ser repassadas integralmente, conforme determina a legislação vigente e pertinente.

Ainda, devemos alertar que o método de financiamento PUC é mais sensível às variações do banco de dados, como a idade média dos servidores ativos. Podendo haver oscilações no Custo Normal e Provisões Matemáticas de um exercício para o outro.

8.11. Considerações Finais

Ante todo o exposto, conclui-se que a situação econômico-atuarial do Plano de Benefício Previdenciário do Instituto de Previdência do Município de Caraguatatuba/SP - CARAGUAPREV, em 31 de dezembro de 2025, apresenta-se de forma desequilibrada no seu aspecto atuarial, conforme comprova a existência do Déficit Técnico Atuarial, sendo que a manutenção do Plano de Custeio atual será suficiente para a amortização do Déficit Técnico.

Ainda, recomendamos a contínua manutenção da legislação municipal quanto às alterações técnicas estabelecidas e/ou permitidas pela Portaria MTP nº 1.467/2022, no que couber. Destacamos:

- **A necessidade de contínua atualização cadastral dos segurados do plano de benefícios, bem como dos seus dependentes;**
- **A elaboração de estudos complementares necessários à boa prática atuarial que afetem as premissas e hipóteses previstas neste estudo e, conseqüentemente, o equilíbrio atuarial do plano.**

Este é o nosso parecer.

Thiago Costa Fernandes
Diretor Técnico
MIBA 4.133

9. Referências Bibliográficas

- **AITKEN, William H. (1996)** *"A Problem-Solving Approach to Pension Funding and Valuation" Second Edition*
- **BOOTH, Philip, CHADBURN, Robert, HABERMAN, Steven, JAMES, Dewi, KHORASANEE, Zaki, PLUMB, Robert H. and RICKAYZEN, Ben (2005)** *"Modern Actuarial Theory and Practice" Second Edition* – Chapman & Hall / CRC.
- **BOWERS, Newton L., GERBER, Hans U., HICKMAN, James C., SONES, Donald A. and NESBIT, Cecil J. (1986)** *"Actuarial Mathematics"*, First Edition, published by SOA – Society of Actuaries, 1986.
- **FERREIRA, Weber J. (1985)** *"Coleção introdução à Ciência Atuarial"*, Rio de Janeiro, IRB, 1985, 4v.
- **IYER, Subramaniam (1999)** *"Actuarial Mathematics of Social Security Pensions" - International Labour Office (December 1, 1999).*
- **SCOTT, Elaine A. (1989)** *"Simple Defined Benefit Plans: Methods of Actuarial Funding"*
- **WINKLEVOSS, Howard E. (1993)** *"Pension mathematics with numeral illustrations" Second edition. Pension Research Concil of the Wharton School of the University of Pennsylvania.*

ANEXO A – Glossário de Termos Técnicos Atuariais e Siglas

Abono anual - prestação pecuniária anual, de pagamento único, correspondente a 1/12 (um doze avos) do total das aposentadorias e pensões pagas pelo RPPS durante o ano. É o 13º salário, também chamado de gratificação natalina.

Acidente Pessoal - é o evento com data caracterizada, exclusiva e diretamente externo, súbito, involuntário e violento, causador de lesão física, que por si só e independente de toda e qualquer causa tenha como consequência direta a morte ou invalidez permanente total ou parcial do servidor.

Anuidade - série de pagamentos ou recebimentos sucessivos, de valor geralmente constante, efetuado no começo do período (antecipada) ou no fim de cada período (postecipada). Quando a série de pagamentos é anual denomina-se especificamente de anuidade.

Aportes - Aplicações feitas ao plano objetivando diminuir o prazo de contribuição sem diminuir o benefício estimado.

Aposentadoria programada - aposentadoria gerada por eventos que não invalidez. Por convenção, chama-se de aposentadoria programada voluntária por idade e/ou por tempo de contribuição e a aposentadoria compulsória.

Assistidos - são todas as pessoas que recebem benefícios previdenciários de prestação continuada. No caso dos RPPS são assistidos os servidores aposentados, os pensionistas dos servidores aposentados e os pensionistas dos servidores ativos, definidos nos termos da legislação vigente.

Atuária - É a ciência que utiliza as técnicas específicas de análise de riscos e expectativas para a elaboração de planos de previdência e seguros em geral, por meio de conhecimentos de economia, estatística e matemática financeira. É usada para garantir que os riscos sejam cuidadosamente avaliados, que os prêmios sejam estabelecidos adequadamente e para que se faça a adequada provisão para os pagamentos futuros.

Atuário - técnico especializado em matemática superior que atua no mercado econômico-financeiro, promovendo pesquisas e estabelecendo planos e políticas de investimentos e amortizações e, em seguro privado e social, calculando probabilidades de eventos, avaliando riscos e fixando prêmios, indenizações, benefícios e Provisões matemáticas⁸.

Avaliação Atuarial - estudo realizado anualmente pelo atuário, considerando o levantamento de dados estatísticos e biométricos da população em risco, as bases técnicas atuariais e o plano de benefícios oferecido. Em função dessas 3 bases o atuário avalia o valor dos compromissos e mensura os recursos necessários à garantia da solvência e equilíbrio do sistema.

Base de cálculo - limite preestabelecido de uma grandeza econômica ou numérica sobre a qual se aplica a alíquota para obter o valor que será pago ou recebido, sendo o limite desta, preestabelecido⁹.

Bases Técnicas - são as hipóteses ou premissas demográficas, biométricas, financeiras e econômicas, utilizados pelo Atuário no bojo da avaliação atuarial e verossímeis às características e especificidades do conjunto de indivíduos expostos ao risco e ao plano (regulamento) de benefícios considerado.

Beneficiário - é a pessoa física indicada pelo segurado para receber o pagamento do benefício garantido no plano, em decorrência do seu falecimento e segundo à legislação vigente.

Benefício - valor pecuniário pago sob a forma de renda ou pecúlio ao participante do plano ou ao seu(s) pensionista(s).

⁸ Definição de atuário constante no art1º do Decreto nº 66.408, de 3 de abril de 1970 que dispõe sobre a regulamentação do exercício da profissão de Atuário, de acordo com o Decreto-lei nº 806, de 4 de setembro de 1969.

⁹ Ministério da Previdência Social – Secretaria de Previdência Social – Estudos – Departamento dos Regimes de Previdência no Serviço Público.

Benefício de Prestação Continuada - benefício de caráter previdenciário pago periodicamente, sob a forma de renda mensal ou anuidade, até a morte do participante ou de seu beneficiário.

Benefício de Risco - benefícios decorrentes dos eventos não previsíveis como a morte ou a invalidez. São benefícios de risco: a Pensão por Morte de servidor ativo e a Aposentadoria por Invalidez.

Benefício Programado: benefícios decorrentes dos ditos eventos programados, ou seja, eventos em que a data de início é previsível e pode ser previamente calculada. São benefícios programados: a Aposentadoria programada e sua reversão em pensão.

Carência - tempo mínimo de contribuição ao RPPS definido nos termos da legislação vigente, para que o indivíduo se torne elegível de receber o benefício previdenciário.

Carteira de Investimentos - conjunto de ativos patrimoniais, ativos financeiros e bens, ligados aos segmentos de imóveis, renda fixa e renda variável, conforme legislação vigente.

Contribuições - são os recolhimentos previstos nos planos de custeio dos RPPS para os Patrocinadores e para os participantes, com o objetivo de garantir o pagamento de todos os compromissos e obrigações a ele atribuídos por força dos planos de benefícios vigentes.

Composição Familiar - conjunto de beneficiários considerados na apuração das obrigações decorrentes da morte ou reclusão do servidor.

Comprev – É a sigla do Sistema Informatizado de Compensação Previdenciária, que tem como objetivo operacionalizar toda a compensação previdenciária entre o RGPS e o RPPS. Esse mecanismo permite preservar em um Regime de Previdência, pelo seu caráter contributivo, a responsabilidade pelo pagamento de um benefício previdenciário: frente às contribuições efetuadas; frente a outros Regimes; frente às mudanças da relação de trabalho¹⁰.

Crescimento Real do Salário ou do Benefício - representa o acréscimo médio anual que será incorporado, ao longo do tempo, aos salários dos servidores ativos ou benefícios dos assistidos do RPPS. Esse crescimento não considera a inflação.

CRP – Certificado de Regularidade Previdenciária. É um documento fornecido pela Secretaria de Políticas de Previdência Social – SPS, do Ministério da Previdência Social, que atesta o cumprimento dos critérios e exigências estabelecidos na Lei nº 9.717, de 27 de novembro de 1998, pelo regime próprio de previdência social de um Estado, do Distrito Federal ou de um Município, ou seja, atesta que o ente federativo segue normas de boa gestão, de forma a assegurar o pagamento dos benefícios previdenciários aos seus segurados¹¹.

Custo Normal - corresponde ao somatório das parcelas necessárias para a formação das Provisões para o pagamento dos benefícios de risco e das Provisões para o pagamento dos benefícios programados. Em um plano equilibrado, o Custo Normal é aquele que será suficiente cobrar de patrocinadores e participantes para a composição das Provisões Matemáticas necessárias ao pagamento dos benefícios.

Custo Suplementar - corresponde ao financiamento, em um prazo determinado, da diferença entre o patrimônio constituído pelo plano previdenciário e o somatório das Provisões necessárias para arcar com o pagamento dos benefícios de aposentadoria e pensão de cada servidor e/ou dependente. Quando é realizado o cálculo atuarial e encontra-se que as

¹⁰ Definição dada pela Associação Brasileira de Instituições de Previdência Estaduais e Municipais – ABIPEM (www.abipem.org.br).

¹¹ Ministério da Previdência Social – Secretaria de Previdência Social – Estudos – Departamento dos Regimes de Previdência no Serviço Público.

Provisões Matemáticas não estão completamente integralizadas, ou seja, existe o déficit técnico ou passivo atuarial, necessita-se inserir um Custo Suplementar no sistema para que o mesmo venha a equilibrar-se no tempo.

Custo Total - corresponde à soma do Custo Normal com o Custo Suplementar do sistema.

Déficit Técnico – (ver Passivo Atuarial).

Dependentes - são os beneficiários dos servidores ativos ou aposentados, definidos nos termos da lei.

Diferimento - período de espera para início dos pagamentos ou recebimentos.

DRAA - Demonstrativo dos Resultados da Avaliação Atuarial. É um documento preparado pelo atuário que contém informações relativas às avaliações atuariais do plano previdenciário¹².

Elegível - servidor ou dependente que reúne as condições ou pré-requisitos necessários ao recebimento do benefício previdenciário.

Equilíbrio Financeiro e Atuarial (EFA) - acontece quando o patrimônio constituído pelo Sistema Previdenciário equivale à soma das Provisões Matemáticas de Benefícios Concedidos e Benefícios a Conceder, ou seja, o sistema possui os recursos acumulados necessários à garantia do cumprimento de suas obrigações.

Evento Gerador - é a ocorrência da morte ou invalidez do participante durante o período de cobertura ou sua sobrevivência até o cumprimento de todas as elegibilidades necessárias para sua aposentadoria.

Fator de Capacidade - calculado em função do nível esperado de inflação de longo prazo e da frequência de reajustes no período, a fim de refletir os ganhos financeiros pela perda do poder aquisitivo em termos reais.

Geração Atual - conjunto dos servidores e assistidos do RPPS considerados na avaliação atuarial.

Geração Futura - conjunto projetado dos servidores que deverão entrar para o RPPS nos exercícios seguintes aos da avaliação atuarial.

Hipóteses Atuariais – (ver Premissas Atuariais).

Invalidez Total e Permanente - é a moléstia do participante que gera definitiva impossibilidade para qualquer trabalho, remunerado ou não, a partir de informação médica idônea sobre a impossibilidade de recuperação ou reabilitação com os recursos terapêuticos disponíveis.

Liquidez - existência, em dado momento, de ativos realizáveis capazes de fazer face aos compromissos do plano de benefícios no curto prazo.

Método de Financiamento - metodologia adotada pelo atuário para garantir o pagamento das obrigações assumidas pelo sistema, face às características biométricas, demográficas, financeiras e econômicas dos participantes.

Mínimo Atuarial - parâmetro mínimo desejado para o retorno dos investimentos no segmento de em renda fixa, renda variável e imóveis. O Mínimo Atuarial é normalmente fixado como sendo a taxa real de juros adotada na avaliação atuarial conjugada com um indexador inflacionário, por exemplo, INPC/IBGE ou IGPM/FGV.

Nota Técnica Atuarial - documento elaborado pelo atuário contendo a formulação matemática utilizada nos cálculos e considerando as premissas atuariais, os regimes financeiros, os métodos de financiamento, bem como a descrição e o equacionamento técnico dos benefícios e garantias do plano de benefícios.

Novos Entrantes - os novos entrantes são os participantes fictícios que são repostos na base de dados dos servidores ativos, sempre que esses servidores se aposentam. Neste trabalho, considera-se que sempre que um servidor se aposenta,

¹² Federação Nacional das Associações do Pessoal da Caixa Econômica Federal - www.fenae.org.br.

entra um novo servidor ativo no cálculo, com as mesmas características, quando de sua admissão, daquele que se aposentou.

Parecer Atuarial - documento elaborado pelo atuário considerando todos os fatores relevantes para os resultados da avaliação atuarial devendo constar o custo do plano avaliado, sua expectativa de evolução futura e as causas de superávit/déficit com indicação de possíveis soluções para equacionamento ou destinação e ocasionais mudanças de hipóteses ou métodos atuariais e suas justificativas¹³.

Participante - no caso do RPPS, são todos os servidores ativos, aposentados e pensionistas vinculados por lei ao sistema previdenciário em questão.

Passivo Atuarial - acontece quando o patrimônio constituído pelo Regime Previdenciário é inferior ao montante das Provisões Matemáticas de Benefícios Concedidos e Benefícios a Conceder. Neste caso o sistema possui menos recursos acumulados do que os necessários para a garantia do cumprimento das obrigações. Também é chamado de Déficit Técnico ou Reserva Matemática à Amortizar.

Patrocinador - no caso dos RPPS é o ente governamental, ou seja, a União, os Estados, o Distrito Federal, os Municípios, suas autarquias e fundações. Neste caso o governo contribui, em parceria com o servidor, na formação do recurso necessário para sustentar a sua aposentadoria e/ou a pensão de seus dependentes, quando do seu falecimento.

Pensão - Benefício pago mensalmente pelo RPPS ao(s) pensionista(s) do servidor.

Pensionista - dependente que recebe benefícios de renda continuada, em decorrência do falecimento do servidor ativo ou aposentado.

Plano de Benefícios - conjunto dos benefícios previdenciários a que têm direito os participantes do Regime Previdenciário, nos termos da legislação vigente. Fazem parte do plano de benefícios dos servidores públicos: Aposentadoria programada, Aposentadoria por Invalidez, Pensão por Morte, Salário Família, Salário Maternidade, Auxílio Doença e Auxílio Reclusão.

Plano de Benefício Definido (Plano BD) - é aquele em que o valor do benefício é conhecido quando da adesão ao plano (no caso dos servidores públicos o último salário) e a contribuição necessária para se garantir o pagamento desse benefício é desconhecida e será definida no cálculo atuarial. Um plano BD possui como principais características: é um plano mutualista, o valor do benefício é conhecido, mas o valor da contribuição é uma incógnita, a conta do plano é uma conta coletiva, o benefício independe das variações nas Provisões geradas e os lucros ou prejuízos que porventura possam ocorrer são riscos coletivos.

Plano de contas- Relação sistemática das contas utilizadas por uma entidade, onde estão delineadas as diretrizes técnicas para o registro dos seus atos e fatos¹⁴.

Plano de Contribuição Definida (Plano CD) - é aquele em que a contribuição é previamente determinada e o benefício alcançado será função do montante gerado por essa contribuição investida e capitalizada. Um plano CD possui como principais características: é um plano individualista, o valor da contribuição é conhecido, mas o valor do benefício é uma incógnita, cada participante possui uma conta individual, o benefício é função das Provisões geradas e os lucros ou prejuízos que porventura possam ocorrer são riscos assumidos individualmente.

¹³ Federação Nacional das Associações do Pessoal da Caixa Econômica Federal - www.fenae.org.br.

¹⁴ Ministério da Previdência Social – Secretaria de Previdência Social – Estudos – Departamento dos Regimes de Previdência no Serviço Público.

Plano de Custeio - determina o nível das contribuições dos Patrocinadores, participantes e dos assistidos, necessários à manutenção do EFA.

Premissas Atuariais - são os parâmetros adotados pelo atuário e utilizados no cálculo atuarial anual, em concordância com os gestores do Regime Previdenciário. Essas premissas baseiam-se na legislação vigente e consideram as características biométricas da massa de participantes, os objetivos pretendidos e os benefícios previdenciários oferecidos. São premissas atuariais: Regimes Financeiros, Métodos de Financiamento, Taxas de Juros, Tábuas de Mortalidade, Tábuas de Sobrevivência, Tábuas de Entrada em Invalidez, Tábuas de Mortalidade de Inválidos, Tábuas de Rotatividade, Composição do Grupo Familiar, Taxas de Crescimento de Salários, Taxas de Crescimento de Benefícios, dentre outras.

Reavaliação atuarial - atualização da Avaliação Atuarial.

Recursos Garantidores - equivalente ao patrimônio de cobertura dos benefícios oferecidos pelo plano.

Regime Financeiro de Capitalização (*Full Funding*) - Regime Financeiro em que as contribuições previdenciárias são determinadas de modo a gerar receitas que serão capitalizadas durante a vida laborativa do participante do Regime Previdenciário. Essa capitalização das contribuições deverá produzir montantes equivalentes aos valores atuais dos benefícios futuros a serem pagos aos participantes e seus beneficiários indicados. No Regime Financeiro de Capitalização existe a composição total de Provisões para os eventos gerados no passado, no presente e no futuro.

Regime Financeiro de Repartição de Capitais de Cobertura (*Terminal Funding*) - Regime Financeiro em que as contribuições previdenciárias pagas por todos os participantes do Regime Previdenciário, em um determinado período, deverão ser suficientes para gerar receitas que serão capitalizadas e formarão uma reserva que será capaz de arcar com benefícios decorrentes dos eventos ocorridos nesse mesmo período. No Regime Financeiro de Repartição de Capitais de Cobertura existe a composição parcial de Provisões, ou seja, a reserva será composta apenas para os benefícios gerados naquele período.

Regime Financeiro de Repartição Simples (*Pay as You Go*) - Regime Financeiro em que as contribuições previdenciárias pagas por todos os participantes do Regime Previdenciário, em um determinado período, deverão ser suficientes para pagar todos os benefícios decorrentes dos eventos ocorridos nesse mesmo período. No Regime Financeiro de Repartição Simples não existe a composição de Provisões, ou seja, tudo o que é arrecadado no período é também gasto.

Reserva Matemática - valor calculado atuarialmente que quantifica a necessidade do recurso financeiro necessário ao pagamento dos benefícios previstos no Plano.

Reserva Matemática à Amortizar - corresponde ao valor necessário para a amortização do déficit técnico atuarial.

Reserva Matemática de Benefícios Concedidos (RMBC) - é o recurso financeiro necessário à garantia de pagamento dos benefícios previdenciários aos assistidos do plano, ou seja, àqueles que já estão recebendo suas aposentadorias e pensões. No método chamado de Prospectivo equivale à diferença entre o valor atual do fluxo de benefícios a ser pago ao participante já aposentado e/ou seu pensionista e o valor atual do fluxo de contribuições a ser realizado pelos mesmos.

Reserva Matemática de Benefícios a Conceder (RMBAC) - é o recurso financeiro necessário à garantia do pagamento dos benefícios previdenciários aos servidores ativos do plano quando os mesmos estiverem aposentados e aos seus beneficiários quando de seu falecimento. No método chamado de Prospectivo equivale à diferença entre o valor atual dos compromissos futuros do Regime Previdenciário para com os participantes ativos e o valor atual das contribuições futuras vertidas pelo mesmo participante quando ativo, quando aposentado, e depois de seu falecimento por seus pensionistas.

Regulamento do Plano de Benefícios - documento em que consta o conjunto de direitos e obrigações que regem as relações entre os participantes ativos, assistidos e patrocinadores.

Reversão em Pensão - transformação do benefício de aposentadoria em pensão aos beneficiários do servidor aposentado, em decorrência do seu falecimento, segundo as normas legais.

Risco Iminente - acontece quando o servidor ativo já completou todas as elegibilidades necessárias à concessão do seu benefício de aposentadoria programada, mas ainda não requereu o mesmo.

Rotatividade - hipótese adotada pelo Atuário que indica o nível de desligamento obtido por experiência.

Serviço Passado - tempo serviço privado anterior à admissão do servidor no governo federal, estadual ou municipal.

Solvência - acontece quando os ativos realizáveis são capazes de fazer face aos compromissos do plano de benefícios não apenas no curto prazo, mas também no médio e longo prazos. Nesta situação o plano é considerado equilibrado sob os aspectos atuariais.

Superávit Técnico - acontece quando o patrimônio constituído pelo Regime Previdenciário é superior à soma das Provisões Matemáticas de Benefícios Concedidos e Benefícios a Conceder. Neste caso o sistema possui os recursos acumulados superiores ao necessário para garantir o cumprimento de suas obrigações.

Tábua Biométrica - tabela ordenada por idade com as respectivas probabilidades de morte por qualquer que seja a causa, de morbidez, de entrada em invalidez e de mortalidade de inválidos, resultante da observação das ocorrências em grupos populacionais específicos.

Taxa de administração - Limite de gastos permitido pela legislação previdenciária para cobrir despesas com a manutenção das atividades administrativas dos RPPS¹⁵.

Taxa de Juros - taxa utilizada para desconto atuarial no cálculo dos valores atuais ou presentes.

Taxa de Retorno dos Investimentos - taxa de retorno esperada de ser obtida pelo investimento do patrimônio do plano.

Teto do RGPS - valor máximo do benefício pago pelo Regime Geral de Previdência Social – RGPS.

Turnover - o mesmo que rotatividade.

Valor Atual dos Benefícios Futuros (VABF) - representa em valores atuais, quanto vale o fluxo futuro de benefícios previdenciários a serem pagos aos participantes ativos, aposentados e pensionistas.

Valor Atual das Contribuições Futuras (VACF) - representa em valores atuais, quanto vale o fluxo futuro de contribuições previdenciárias a serem pagas pelos participantes ativos, aposentados e pensionistas.

SIGLAS

CRP - Certificado de Regularidade Previdenciária

DRAA - Demonstrativo dos Resultados da Avaliação Atuarial

INSS - Instituto Nacional do Seguro Social

MPS - Ministério da Previdência Social

RGPS - Regime Geral de Previdência Social

RPPS - Regime Próprio de Previdência Social

¹⁵ Ministério da Previdência Social – Secretaria de Previdência Social – Estudos – Departamento dos Regimes de Previdência no Serviço Público.

ANEXO B – Relatório Estatístico
a) RESUMO ESTATÍSTICO DOS ATIVOS, APOSENTADOS E PENSIONISTAS
Tabela 27: Ativos

Discriminação	Valores
Quantitativo	4.880
Idade média atual	44
Idade média de admissão no serviço público	34
Idade média de aposentadoria projetada	61
Salário médio	R\$ 4.181,72
Salário médio dos servidores ativos do sexo masculino	R\$ 3.962,92
Salário médio dos servidores ativos do sexo feminino	R\$ 4.283,38
Total da folha de salários mensal	R\$ 20.406.802,02

Tabela 28: Aposentados

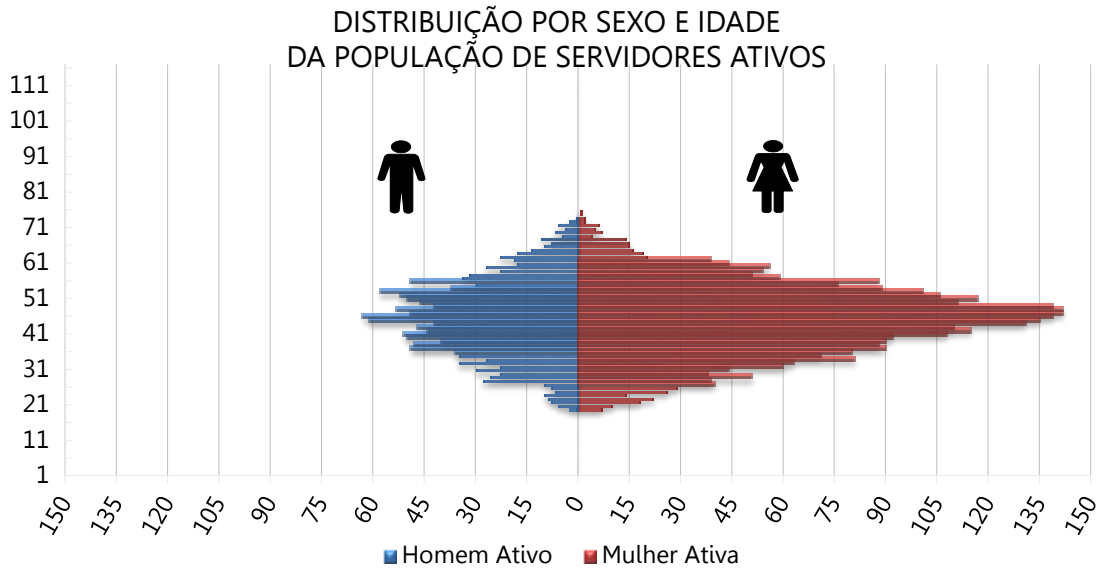
Discriminação	Valores
Quantitativo	706
Idade média atual	66
Benefício médio	R\$ 6.748,25
Total da folha de benefícios mensal	R\$ 4.764.261,69

Tabela 29: Pensionistas

Discriminação	Valores
Quantitativo	173
Idade média atual	59
Benefício médio	R\$ 3.744,63
Total da folha de benefícios mensal	R\$ 647.820,94

Tabela 30: Total de participantes

Discriminação	Valores
Quantitativo	5.759
Total da folha de salários e benefícios mensal	R\$ 25.818.884,65

Gráfico 9: Pirâmide Populacional dos Servidores Ativos

Tabela 31: Distribuição dos Servidores Ativos por Faixa Etária

Intervalo - Anos	Quantitativo	Frequência	Frequência acumulada
Até 25	177	3,63%	3,63%
26 a 30	329	6,74%	10,37%
31 a 35	511	10,47%	20,84%
36 a 40	706	14,47%	35,31%
41 a 45	887	18,18%	53,48%
46 a 50	891	18,26%	71,74%
51 a 55	686	14,06%	85,80%
56 a 60	398	8,16%	93,95%
61 a 65	193	3,95%	97,91%
66 a 70	80	1,64%	99,55%
71 a 75	22	0,45%	100,00%
Acima de 75	0	0,00%	100,00%
Total	4.880	100,00%	100,00%

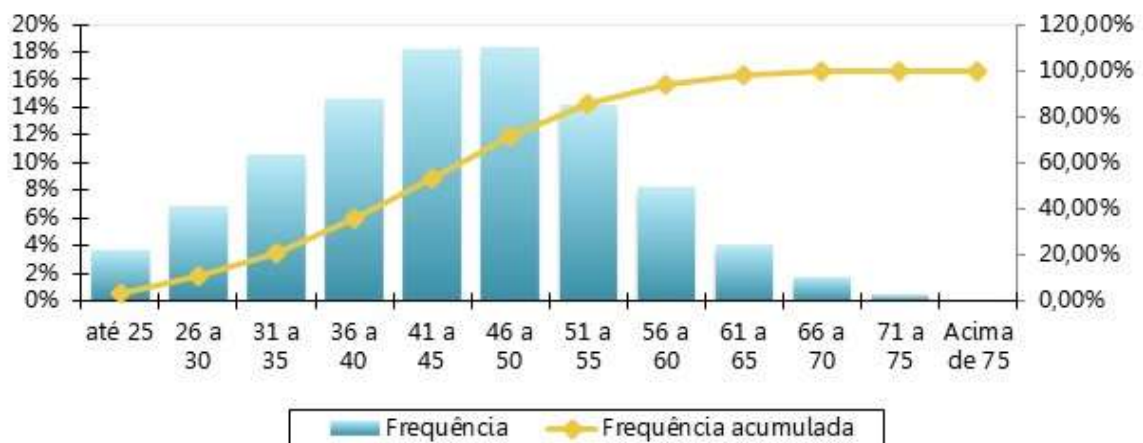
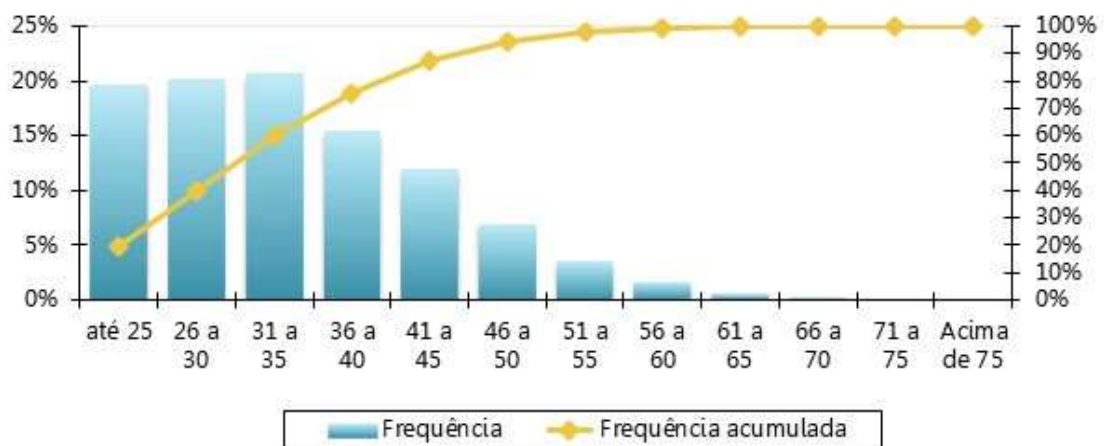
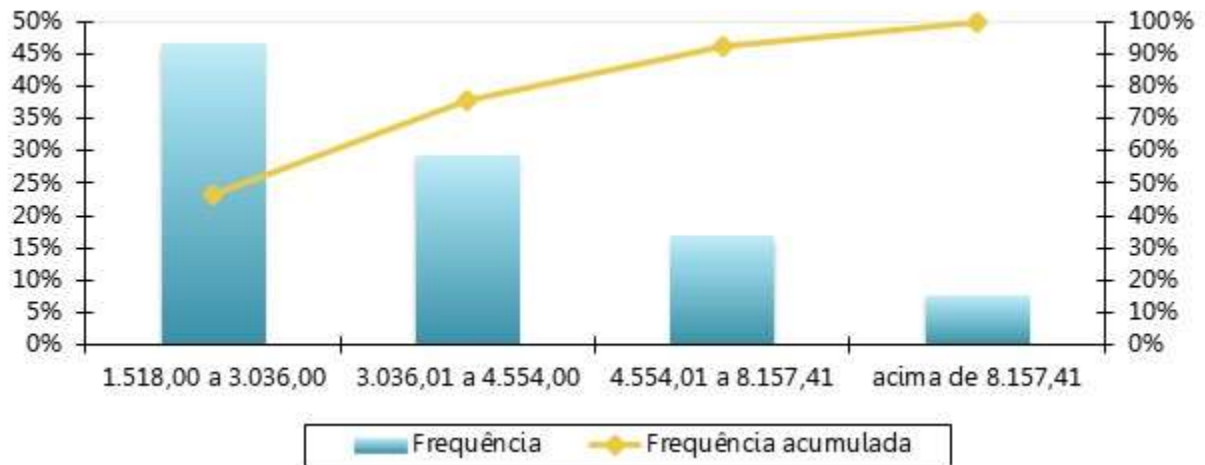
Gráfico 10: Distribuição dos Servidores Ativos por Faixa Etária


Tabela 32: Distribuição dos Servidores Ativos por Idade de Admissão

Intervalo - Anos	Quantitativo	Frequência	Frequência Acumulada
Até 25	959	19,65%	19,65%
26 a 30	978	20,04%	39,69%
31 a 35	1.006	20,61%	60,31%
36 a 40	748	15,33%	75,64%
41 a 45	577	11,82%	87,46%
46 a 50	337	6,91%	94,36%
51 a 55	168	3,44%	97,81%
56 a 60	74	1,52%	99,32%
61 a 65	28	0,57%	99,90%
66 a 70	5	0,10%	100,00%
71 a 75	0	0,00%	100,00%
Acima de 75	0	0,00%	100,00%
Total	4.880	100,00%	100,00%

Gráfico 11: Distribuição dos Servidores Ativos por Idade de Admissão

Tabela 33: Distribuição dos Servidores Ativos por Faixa Salarial

Intervalo - R\$	Quantitativo	Frequência	Frequência Acumulada
1.518,00 a 3.036,00	2.274	46,60%	46,60%
3.036,01 a 4.554,00	1.428	29,26%	75,86%
4.554,01 a 8.157,41	811	16,62%	92,48%
acima de 8.157,41	367	7,52%	100,00%
Total	4.880	100,00%	100,00%

Gráfico 12: Distribuição dos Servidores Ativos por Faixa Salarial

Tabela 34: Distribuição dos Servidores Ativos por Tempo de Serviço

Intervalo - Anos	Quantitativo	Frequência	Frequência Acumulada
0 a 5	1.746	35,78%	35,78%
6 a 10	813	16,66%	52,44%
11 a 15	1.478	30,29%	82,73%
16 a 20	230	4,71%	87,44%
21 a 25	334	6,84%	94,28%
26 a 30	201	4,12%	98,40%
31 a 35	72	1,48%	99,88%
Acima de 35	6	0,12%	100,00%
Total	4.880	100,00%	100,00%

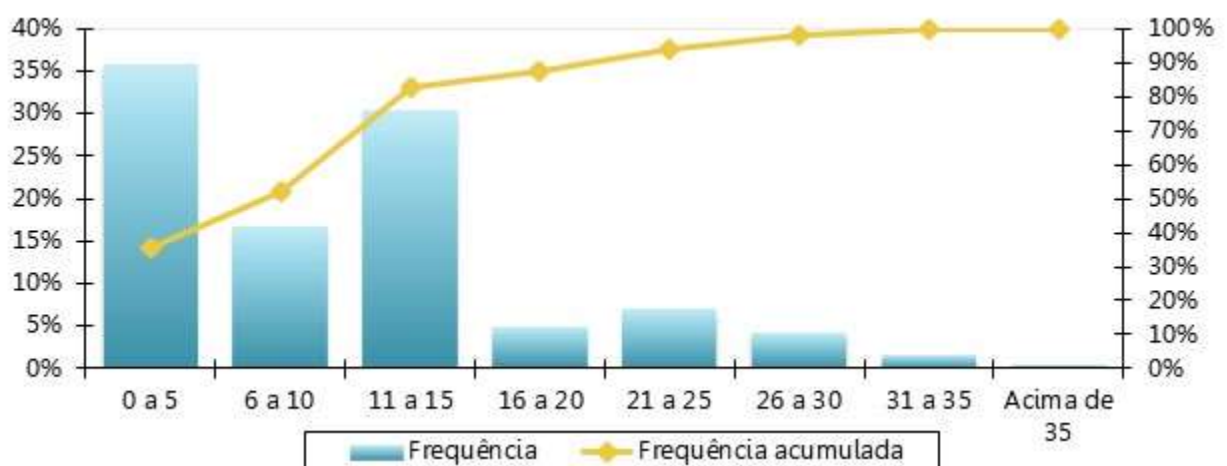
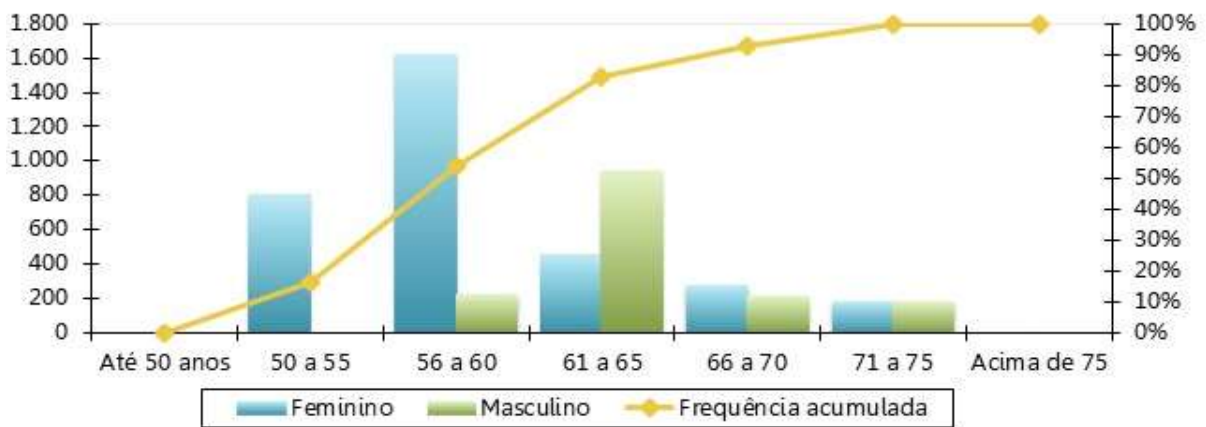
Gráfico 13: Distribuição dos Servidores Ativos por Tempo de Serviço


Tabela 35: Distribuição dos Servidores Ativos por Idade Provável de Aposentadoria

Intervalo	Feminino	Masculino
Até 50 anos	0	0
50 a 55	804	0
56 a 60	1.618	221
61 a 65	453	938
66 a 70	275	208
71 a 75	182	181
Acima de 75	0	0
Total	3.332	1.548

Gráfico 14: Distribuição dos Servidores Ativos por Idade Provável de Aposentadoria

Tabela 36: Distribuição dos Servidores Ativos por Situação de Cônjuge

Ativo com Cônjuge	Quantitativo	Frequência
Casados	2.689	55,10%
Não casados	2.191	44,90%
Total	4.880	100,00%

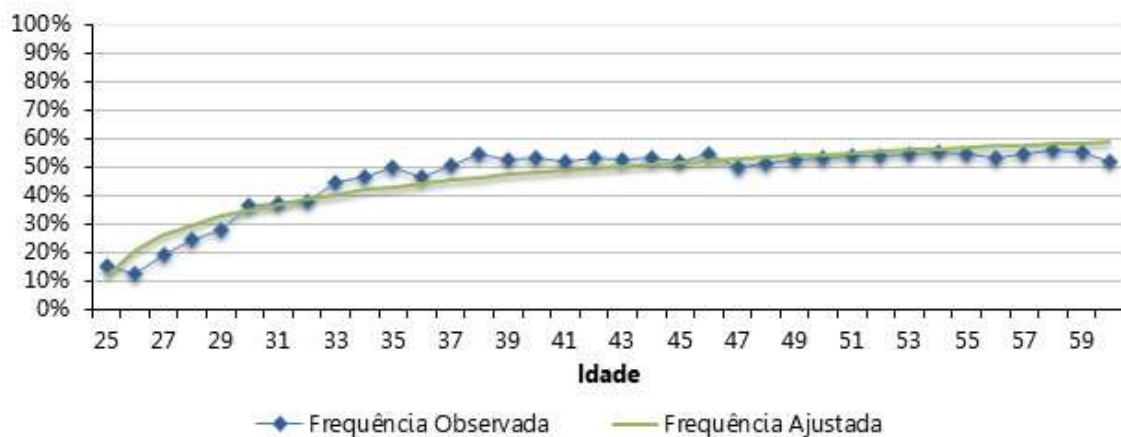
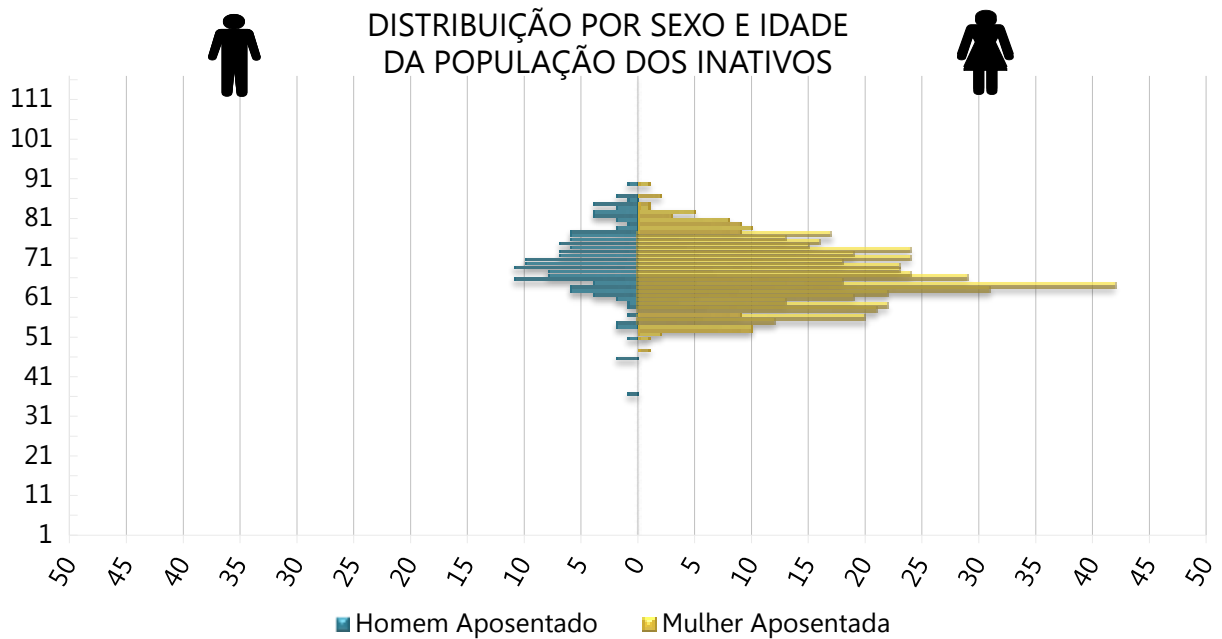
Gráfico 15: Distribuição dos Servidores Ativos por Situação de Cônjuge


Gráfico 16: Pirâmide Etária dos Aposentados

Tabela 37: Distribuição das aposentadorias Por Faixa Etária

Intervalo - Anos	Quantitativo	Frequência	Frequência Acumulada
45 a 50	8	1,13%	1,13%
50 a 55	65	9,21%	10,34%
55 a 60	102	14,45%	24,79%
60 a 65	175	24,79%	49,58%
65 a 70	154	21,81%	71,39%
70 a 75	118	16,71%	88,10%
75 a 80	56	7,93%	96,03%
80 a 85	24	3,40%	99,43%
Acima de 85	4	0,57%	100,00%
Total	706	100,00%	100,00%

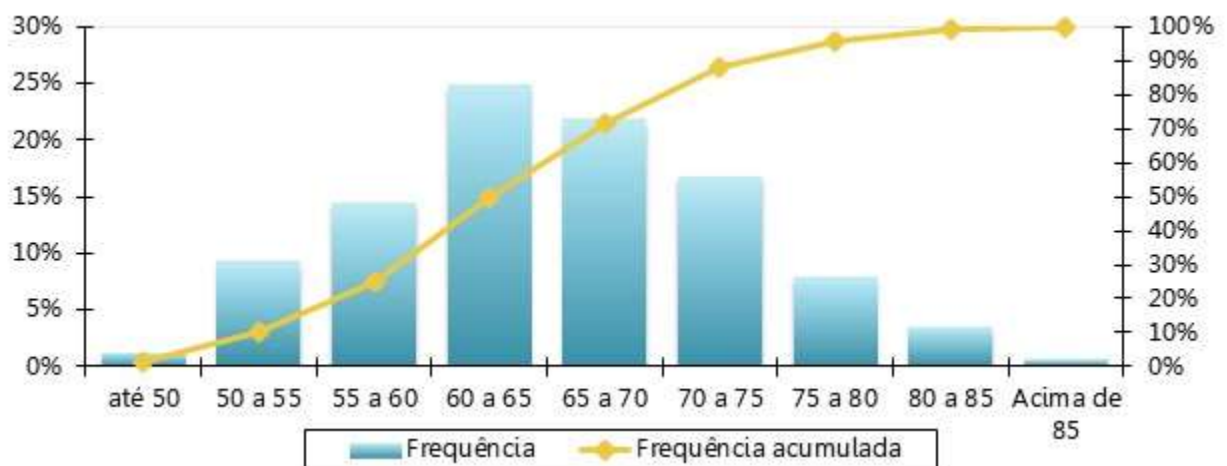
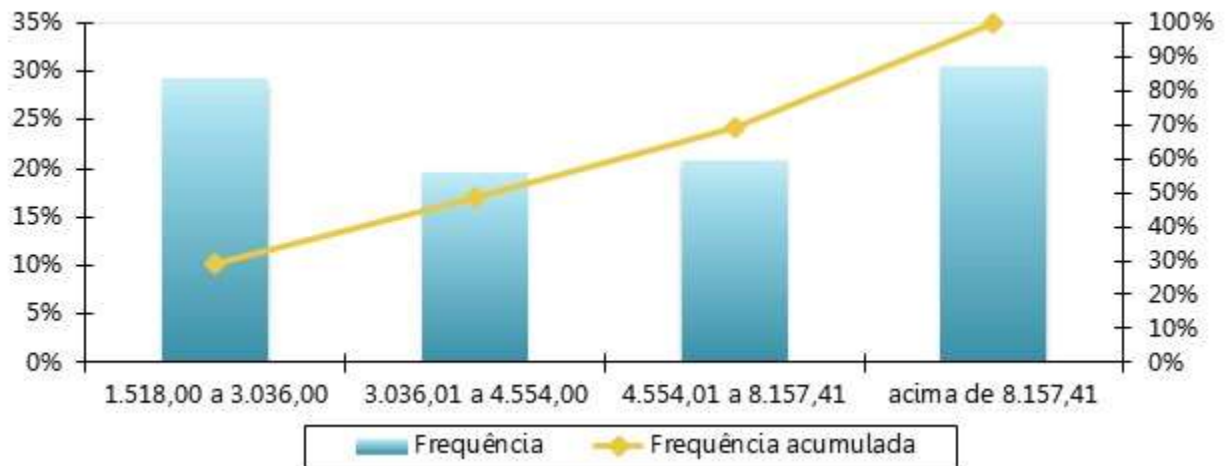
Gráfico 17: Distribuição das aposentadorias por Faixa Etária


Tabela 38: Distribuição das aposentadorias por Faixa de Benefício

Intervalo - R\$	Quantitativo	Frequência	Frequência Acumulada
1.518,00 a 3.036,00	206	29,18%	29,18%
3.036,01 a 4.554,00	138	19,55%	48,73%
4.554,01 a 8.157,41	147	20,82%	69,55%
acima de 8.157,41	215	30,45%	100,00%
Total	706	100,00%	100,00%

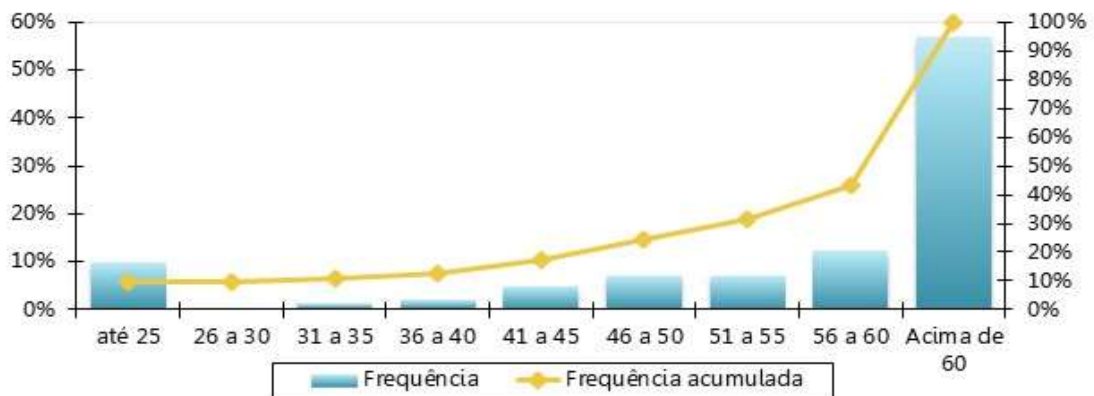
Gráfico 18: Distribuição das aposentadorias por Faixa de Benefício

Gráfico 19: Pirâmide Etária das pensões

DISTRIBUIÇÃO POR SEXO E IDADE DA POPULAÇÃO DOS PENSIONISTAS

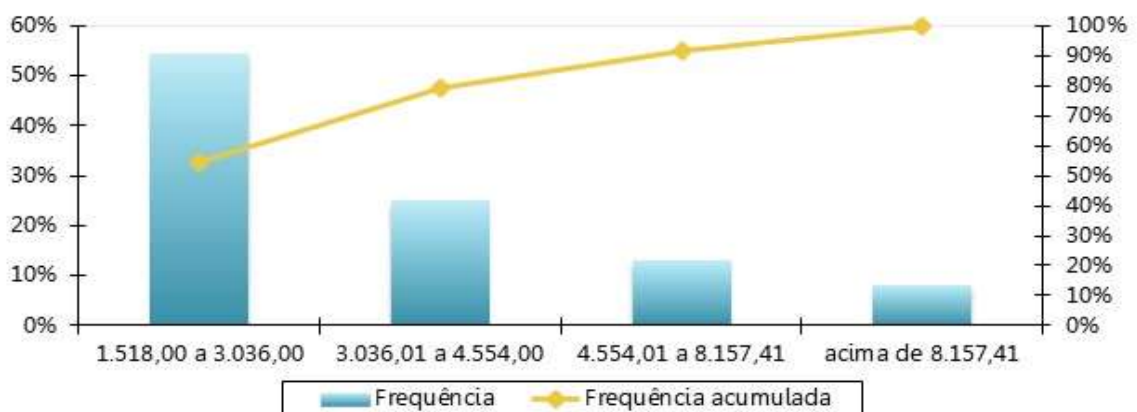


Tabela 39: Distribuição das pensões por Faixa Etária

Intervalo - Anos	Quantitativo	Frequência	Frequência Acumulada
Até 25	17	9,83%	9,83%
26 a 30	0	0,00%	9,83%
31 a 35	2	1,16%	10,98%
36 a 40	3	1,73%	12,72%
41 a 45	8	4,62%	17,34%
46 a 50	12	6,94%	24,28%
51 a 55	12	6,94%	31,21%
56 a 60	21	12,14%	43,35%
Acima de 60	98	56,65%	100,00%
Total	173	100,00%	100,00%

Gráfico 20: Distribuição das pensões por Faixa Etária

Tabela 40: Distribuição das pensões por Faixa de Benefício

Intervalo - R\$	Quantitativo	Frequência	Frequência Acumulada
1.518,00 a 3.036,00	94	54,34%	54,34%
3.036,01 a 4.554,00	43	24,86%	79,19%
4.554,01 a 8.157,41	22	12,72%	91,91%
acima de 8.157,41	14	8,09%	100,00%
Total	173	100,00%	100,00%

Gráfico 21: Distribuição Das pensões Por Faixa De Benefício


ANEXO C – Análise Crítica da Base de Dados Cadastrais

A base de dados enviada pelo Município de Caraguatatuba/SP possui qualidade satisfatória para a realização do cálculo atuarial, sendo que algumas informações foram estimadas dentro dos princípios atuariais mais conservadores.

O banco de dados cadastral foi analisado e as inconsistências encontradas foram apontadas conforme estrutura do Demonstrativo do Resultado da Avaliação Atuarial – DRAA. Para o cálculo, estas foram corrigidas utilizando as premissas apontadas em cada caso.

a) Quantitativos

Tabela 41: Quadro resumo do Banco de Dados dos servidores ativos - consolidado

Resumo do Banco de Dados	
Data-Base do banco:	31/10/2025
Quantidade de servidores Ativos:	4.880
Valor da Remuneração Total:	20.406.802,02
Percentual de Cônjuges:	0,0%
Percentual de Dependentes:	0,0%
Percentual de Professores (Cód.2):	33,9%

Tabela 42: Quadro resumo do Banco de Dados das aposentadorias

Resumo do Banco de Dados	
Data-Base do Banco:	31/10/2025
Quantidade de Servidores Aposentados:	706
Folha Total dos Proventos:	4.764.261,69
Percentual de Cônjuges:	0,0%
Percentual de Aposentadorias por Invalidez (tipo 4):	8,2%

Tabela 43: Quadro resumo do Banco de Dados das pensões

Resumo do Banco de Dados	
Data-Base do Banco:	31/10/2025
Quantidade de cotas de pensões:	209
Quantidade de Pensões (cotas consolidadas):	173
Folha Total dos Benefícios:	647.820,94
Percentual de Pensões Vitalícias:	91,9%

Tabela 44: Quadro resumo do Banco de Dados das aposentadorias de responsabilidade do Tesouro

Resumo do Banco de Dados	
Data-Base do Banco:	31/10/2025
Quantidade de Servidores Aposentados:	42
Folha Total dos Proventos:	160.694,41
Percentual de Cônjuges:	0,0%
Percentual de Aposentadorias por Invalidez (tipo 4):	28,6%

Tabela 45: Quadro resumo do Banco de Dados das pensões de responsabilidade do Tesouro

Resumo do Banco de Dados	
Data-Base do Banco:	31/10/2025
Quantidade de cotas de pensões:	209
Quantidade de Pensões (cotas consolidadas):	38
Folha Total dos Benefícios:	140.391,10
Percentual de Pensões Vitalícias:	418,4%

a) Completude e consistência

Conforme previsto no §5º do artigo 47 Portaria MTP nº 1.467/2022, o item em questão tende a garantir que a Avaliação Atuarial seja feita com base em uma “Base Cadastral” que atenda aos atributos da atualização, amplitude, completude e consistência, representando toda a massa de Segurados Ativos, Aposentados e Pensionistas.

Tabela 46: Consistência e Completude da base de dados cadastral – Ativos

Descrição	Consistência da Base Cadastral	Completude da Base Cadastral
Identificação do Segurado Ativo	76% - 100%	76% - 100%
Sexo	76% - 100%	76% - 100%
Estado Civil	76% - 100%	76% - 100%
Data de Nascimento	76% - 100%	76% - 100%
Data de Ingresso no ENTE	76% - 100%	76% - 100%
Identificação do Cargo Atual	76% - 100%	76% - 100%
Base de Cálculo (Remuneração de Contribuição)	76% - 100%	76% - 100%
Tempo de Contribuição para o RGPS	76% - 100%	51% - 75%
Tempo de Contribuição para Outros RPPS	76% - 100%	0% - 25%
Data de Nascimento do Cônjuge	76% - 100%	76% - 100%
Número de Dependentes	76% - 100%	76% - 100%

Tabela 47: Consistência e Completude da base de dados cadastral – Aposentados

Descrição	Consistência da Base Cadastral	Completude da Base Cadastral
Identificação do Aposentado	76% - 100%	76% - 100%
Sexo	76% - 100%	76% - 100%
Estado Civil	76% - 100%	76% - 100%
Data de Nascimento	76% - 100%	76% - 100%
Data de Nascimento do Cônjuge	76% - 100%	76% - 100%
Data de Nascimento do Dependente Mais Novo	76% - 100%	76% - 100%
Valor do Benefício	76% - 100%	76% - 100%
Condição do Aposentado (válido ou inválido)	76% - 100%	76% - 100%
Tempo de Contribuição para o RPPS	76% - 100%	76% - 100%
Tempo de Contribuição para outros Regimes	76% - 100%	76% - 100%

Descrição	Consistência da Base Cadastral	Compleitude da Base Cadastral
Valor Mensal da Compensação Previdenciária	76% - 100%	76% - 100%
Número de Dependentes	76% - 100%	76% - 100%

Tabela 48: Consistência e Compleitude da base de dados cadastral – Pensionistas

Descrição	Consistência da Base Cadastral	Compleitude da Base Cadastral
Identificação do Pensão	76% - 100%	76% - 100%
Número de Pensionistas	76% - 100%	76% - 100%
Sexo do Pensionista Principal	76% - 100%	76% - 100%
Data de Nascimento	76% - 100%	76% - 100%
Valor do Benefício	76% - 100%	76% - 100%
Condição do Pensionista (válido ou inválido)	76% - 100%	76% - 100%
Duração do Benefício (vitalício ou temporário)	76% - 100%	76% - 100%

Tabela 49: Consistência e Compleitude da base de dados cadastral – Aposentados de responsabilidade do Tesouro

Descrição	Consistência da Base Cadastral	Compleitude da Base Cadastral
Identificação do Aposentado	76% - 100%	76% - 100%
Sexo	76% - 100%	76% - 100%
Estado Civil	76% - 100%	76% - 100%
Data de Nascimento	76% - 100%	76% - 100%
Data de Nascimento do Cônjuge	76% - 100%	76% - 100%
Data de Nascimento do Dependente Mais Novo	76% - 100%	76% - 100%
Valor do Benefício	76% - 100%	76% - 100%
Condição do Aposentado (válido ou inválido)	76% - 100%	76% - 100%
Tempo de Contribuição para o RPPS	76% - 100%	76% - 100%
Tempo de Contribuição para outros Regimes	76% - 100%	76% - 100%
Valor Mensal da Compensação Previdenciária	76% - 100%	76% - 100%
Número de Dependentes	76% - 100%	76% - 100%

Tabela 50: Consistência e Compleitude da base de dados cadastral – Pensionistas de responsabilidade do Tesouro

Descrição	Consistência da Base Cadastral	Compleitude da Base Cadastral
Identificação do Pensão	76% - 100%	76% - 100%
Número de Pensionistas	76% - 100%	76% - 100%
Sexo do Pensionista Principal	76% - 100%	76% - 100%
Data de Nascimento	76% - 100%	76% - 100%
Valor do Benefício	76% - 100%	76% - 100%
Condição do Pensionista (válido ou inválido)	76% - 100%	76% - 100%
Duração do Benefício (vitalício ou temporário)	76% - 100%	76% - 100%

ANEXO D – Projeções Atuariais da Massa de Participantes, Receitas e Despesas
Tabela D 1 - Projeção Atuarial do quantitativo de participantes

Ano	Ativos Existentes	Ativos Futuros	Total de Ativos	Aposentados Atuais	Pensionistas Atuais	Aposentados Futuros	Pensionistas Futuros	Total de Aposentados e Pensionistas	Total de Participantes
2026	4.626	254	4.880	693	170	189	17	1.068	5.948
2027	4.511	369	4.880	680	166	238	34	1.118	5.998
2028	4.373	507	4.880	665	163	312	52	1.192	6.072
2029	4.224	656	4.880	650	159	397	70	1.277	6.157
2030	4.052	828	4.880	635	153	506	89	1.382	6.262
2031	3.898	982	4.880	618	146	596	108	1.468	6.348
2032	3.725	1.155	4.880	601	142	707	128	1.577	6.457
2033	3.545	1.335	4.880	582	137	825	148	1.692	6.572
2034	3.381	1.499	4.880	564	130	927	168	1.788	6.668
2035	3.180	1.700	4.880	544	126	1.066	189	1.925	6.805
2036	2.975	1.905	4.880	524	121	1.212	210	2.066	6.946
2037	2.759	2.121	4.880	503	115	1.368	232	2.218	7.098
2038	2.496	2.384	4.880	481	111	1.573	253	2.418	7.298
2039	2.248	2.632	4.880	459	105	1.764	276	2.603	7.483
2040	2.058	2.822	4.880	437	99	1.899	298	2.732	7.612
2041	1.901	2.979	4.880	414	94	2.001	320	2.830	7.710
2042	1.732	3.148	4.880	391	89	2.116	342	2.938	7.818
2043	1.559	3.321	4.880	368	84	2.236	364	3.052	7.932
2044	1.397	3.483	4.880	345	79	2.343	386	3.152	8.032
2045	1.258	3.622	4.880	322	74	2.429	407	3.232	8.112
2046	1.136	3.744	4.880	299	70	2.497	428	3.295	8.175
2047	1.009	3.871	4.880	277	66	2.572	449	3.363	8.243
2048	899	3.981	4.880	255	62	2.630	470	3.416	8.296
2049	787	4.093	4.880	233	58	2.689	489	3.470	8.350
2050	682	4.198	4.880	213	54	2.742	508	3.517	8.397

Ano	Ativos Existentes	Ativos Futuros	Total de Ativos	Aposentados Atuais	Pensionistas Atuais	Aposentados Futuros	Pensionistas Futuros	Total de Aposentados e Pensionistas	Total de Participantes
2051	581	4.299	4.880	193	50	2.826	527	3.595	8.475
2052	515	4.365	4.880	174	47	2.994	544	3.758	8.638
2053	440	4.440	4.880	155	43	3.080	560	3.839	8.719
2054	382	4.498	4.880	138	40	3.104	576	3.858	8.738
2055	327	4.553	4.880	123	37	3.128	590	3.877	8.757
2056	274	4.606	4.880	108	34	3.150	602	3.895	8.775
2057	214	4.666	4.880	94	32	3.196	614	3.936	8.816
2058	171	4.709	4.880	82	29	3.223	624	3.958	8.838
2059	134	4.746	4.880	70	27	3.247	633	3.977	8.857
2060	104	4.776	4.880	60	24	3.251	641	3.977	8.857
2061	82	4.798	4.880	51	22	3.255	647	3.976	8.856
2062	55	4.825	4.880	43	20	3.274	652	3.989	8.869
2063	37	4.843	4.880	35	19	3.290	656	4.000	8.880
2064	26	4.854	4.880	29	17	3.301	659	4.005	8.885
2065	18	4.862	4.880	24	15	3.294	660	3.993	8.873
2066	13	4.867	4.880	19	14	3.294	660	3.988	8.868
2067	8	4.872	4.880	15	13	3.269	660	3.957	8.837
2068	4	4.876	4.880	12	11	3.239	659	3.921	8.801
2069	1	4.879	4.880	10	10	3.218	657	3.895	8.775
2070	0	4.880	4.880	7	9	3.190	654	3.861	8.741
2071	0	4.880	4.880	6	8	3.172	651	3.836	8.716
2072	0	4.880	4.880	4	7	3.145	647	3.804	8.684
2073	0	4.880	4.880	3	7	3.119	644	3.772	8.652
2074	0	4.880	4.880	2	6	3.088	639	3.735	8.615
2075	0	4.880	4.880	2	5	3.052	635	3.694	8.574
2076	0	4.880	4.880	1	5	3.021	631	3.658	8.538
2077	0	4.880	4.880	1	4	2.999	626	3.630	8.510
2078	0	4.880	4.880	0	4	2.970	621	3.596	8.476
2079	0	4.880	4.880	0	3	2.929	617	3.549	8.429
2080	0	4.880	4.880	0	3	2.884	612	3.499	8.379

Ano	Ativos Existentes	Ativos Futuros	Total de Ativos	Aposentados Atuais	Pensionistas Atuais	Aposentados Futuros	Pensionistas Futuros	Total de Aposentados e Pensionistas	Total de Participantes
2081	0	4.880	4.880	0	3	2.840	607	3.450	8.330
2082	0	4.880	4.880	0	2	2.799	603	3.404	8.284
2083	0	4.880	4.880	0	2	2.755	598	3.356	8.236
2084	0	4.880	4.880	0	2	2.691	594	3.287	8.167
2085	0	4.880	4.880	0	2	2.651	589	3.242	8.122
2086	0	4.880	4.880	0	2	2.610	585	3.197	8.077
2087	0	4.880	4.880	0	1	2.579	581	3.162	8.042
2088	0	4.880	4.880	0	1	2.541	576	3.119	7.999
2089	0	4.880	4.880	0	1	2.509	572	3.082	7.962
2090	0	4.880	4.880	0	1	2.467	568	3.036	7.916
2091	0	4.880	4.880	0	1	2.432	564	2.996	7.876
2092	0	4.880	4.880	0	1	2.394	559	2.954	7.834
2093	0	4.880	4.880	0	1	2.364	555	2.919	7.799
2094	0	4.880	4.880	0	1	2.327	551	2.878	7.758
2095	0	4.880	4.880	0	0	2.294	547	2.841	7.721
2096	0	4.880	4.880	0	0	2.262	542	2.804	7.684
2097	0	4.880	4.880	0	0	2.236	538	2.774	7.654
2098	0	4.880	4.880	0	0	2.206	533	2.740	7.620
2099	0	4.880	4.880	0	0	2.185	529	2.714	7.594
2100	0	4.880	4.880	0	0	2.162	524	2.686	7.566

Tabela D 2 - Projeção Atuarial das receitas e despesas (em R\$)

Ano	Remuneração Integral dos Servidores Ativos Atuais	Remuneração Integral dos Servidores Ativos Futuros	Total das Remunerações dos Servidores Ativos	Benefícios Futuros dos Servidores Ativos Atuais	Benefícios Futuros dos Servidores Ativos Futuros	Total de Benefícios Futuros de Ativos	Benefícios dos Aposentados Atuais	Benefícios dos Pensionistas Atuais	Total de Benefícios de Apos. e Pens. Atuais	Total de Benefícios de Apos. e Pens. (Atuais e Futuros)	Total
2026	235.062.425,21	16.345.807,01	251.408.232,21	17.917.327,65	0,00	17.917.327,65	59.098.739,16	7.939.503,21	67.038.242,37	84.955.570,01	336.363.802,22
2027	231.173.099,54	22.618.271,22	253.791.370,75	22.220.619,37	52.062,05	22.272.681,42	58.683.548,75	7.786.435,47	66.469.984,22	88.742.665,64	342.534.036,40
2028	225.246.209,60	30.252.364,09	255.498.573,70	28.382.668,57	106.738,83	28.489.407,40	58.222.890,71	7.631.286,97	65.854.177,67	94.343.585,07	349.842.158,77
2029	218.093.083,17	38.635.648,23	256.728.731,41	35.578.411,82	179.229,27	35.757.641,09	57.700.967,54	7.465.782,84	65.166.750,38	100.924.391,47	357.653.122,88
2030	208.923.282,67	48.393.013,70	257.316.296,37	44.155.668,36	273.315,34	44.428.983,70	57.087.274,85	7.174.779,53	64.262.054,38	108.691.038,08	366.007.334,46
2031	200.860.008,42	57.379.853,10	258.239.861,52	51.525.223,94	392.692,58	51.917.916,53	56.426.222,81	6.858.999,59	63.285.222,40	115.203.138,93	373.443.000,45
2032	192.080.095,08	66.915.376,36	258.995.471,43	59.402.179,39	540.213,41	59.942.392,80	55.696.466,34	6.685.004,84	62.381.471,18	122.323.863,97	381.319.335,41
2033	180.241.327,96	77.903.843,56	258.145.171,52	69.620.050,14	715.433,12	70.335.483,26	54.889.460,95	6.488.470,62	61.377.931,57	131.713.414,83	389.858.586,35
2034	170.990.380,16	87.494.534,67	258.484.914,83	77.588.400,24	920.315,58	78.508.715,82	53.994.063,34	6.229.983,86	60.224.047,19	138.732.763,01	397.217.677,85
2035	160.537.561,94	98.249.593,00	258.787.154,93	86.123.170,25	1.157.675,49	87.280.845,74	53.023.501,05	6.045.276,24	59.068.777,29	146.349.623,03	405.136.777,97
2036	150.471.640,80	108.749.319,63	259.220.960,43	94.117.647,51	1.475.534,55	95.593.182,06	51.951.822,12	5.823.180,21	57.775.002,32	153.368.184,39	412.589.144,82
2037	138.481.456,71	120.324.719,20	258.806.175,91	103.283.269,02	1.789.842,10	105.073.111,12	50.795.550,16	5.587.824,87	56.383.375,03	161.456.486,16	420.262.662,06
2038	126.177.604,66	132.658.794,12	258.836.398,78	112.391.167,51	2.176.917,57	114.568.085,08	49.543.831,64	5.388.709,82	54.932.541,47	169.500.626,54	428.337.025,32
2039	112.742.395,35	145.368.157,28	258.110.552,63	122.268.522,81	2.653.345,82	124.921.868,63	48.194.273,76	5.145.539,00	53.339.812,76	178.261.681,39	436.372.234,02
2040	103.073.125,75	155.299.594,15	258.372.719,90	128.939.049,71	3.236.950,76	132.176.000,48	46.746.966,41	4.856.474,89	51.603.441,31	183.779.441,78	442.152.161,68
2041	95.578.938,74	163.827.977,06	259.406.915,81	133.569.516,07	3.922.018,36	137.491.534,44	45.204.277,26	4.648.663,65	49.852.940,90	187.344.475,34	446.751.391,15
2042	87.082.553,71	172.838.522,15	259.921.075,86	138.743.270,66	4.679.305,02	143.422.575,69	43.561.105,17	4.415.975,39	47.977.080,56	191.399.656,25	451.320.732,11
2043	78.136.269,61	182.114.946,31	260.251.215,92	144.070.963,80	5.554.303,99	149.625.267,79	41.838.992,25	4.207.301,80	46.046.294,05	195.671.561,84	455.922.777,76
2044	69.545.227,05	191.086.520,64	260.631.747,69	148.858.990,17	6.473.573,83	155.332.564,00	40.037.712,04	3.954.346,44	43.992.058,48	199.324.622,47	459.956.370,17
2045	62.155.797,94	199.265.749,88	261.421.547,82	152.482.842,63	7.552.516,55	160.035.359,18	38.165.763,35	3.748.458,12	41.914.221,47	201.949.580,65	463.371.128,47
2046	56.573.826,62	206.317.202,65	262.891.029,28	154.410.374,49	8.715.261,67	163.125.636,16	36.226.099,60	3.535.250,20	39.761.349,80	202.886.985,96	465.778.015,24
2047	50.323.429,53	213.762.571,91	264.086.001,44	156.583.419,69	10.121.692,07	166.705.111,76	34.239.586,97	3.333.427,00	37.573.013,97	204.278.125,73	468.364.127,17
2048	44.685.309,24	220.670.066,49	265.355.375,73	158.025.225,49	11.679.441,10	169.704.666,58	32.212.477,89	3.134.879,25	35.347.357,13	205.052.023,72	470.407.399,44
2049	39.310.896,03	227.362.696,50	266.673.592,53	158.992.017,74	13.254.100,24	172.246.117,98	30.157.803,02	2.940.441,45	33.098.244,48	205.344.362,46	472.017.954,99
2050	34.263.561,13	233.793.502,65	268.057.063,78	159.415.479,87	15.021.925,77	174.437.405,64	28.089.944,57	2.751.003,84	30.840.948,41	205.278.354,05	473.335.417,83
2051	29.269.421,22	240.096.555,10	269.365.976,31	159.522.475,19	18.659.223,75	178.181.698,94	26.024.276,23	2.567.401,10	28.591.677,33	206.773.376,27	476.139.352,58
2052	26.045.338,56	244.705.764,59	270.751.103,15	157.985.422,67	27.900.959,36	185.886.382,03	23.977.460,91	2.390.320,50	26.367.781,41	212.254.163,44	483.005.266,60
2053	22.349.165,02	247.781.058,59	270.130.223,61	156.516.251,97	33.642.593,79	190.158.845,76	21.964.757,89	2.220.256,46	24.185.014,36	214.343.860,12	484.474.083,73

Ano	Remuneração Integral dos Servidores Ativos Atuais	Remuneração Integral dos Servidores Ativos Futuros	Total das Remunerações dos Servidores Ativos	Benefícios Futuros dos Servidores Ativos Atuais	Benefícios Futuros dos Servidores Ativos Futuros	Total de Benefícios Futuros de Ativos	Benefícios dos Aposentados Atuais	Benefícios dos Pensionistas Atuais	Total de Benefícios de Apos. e Pens. Atuais	Total de Benefícios de Apos. e Pens. (Atuais e Futuros)	Total
2054	19.628.942,40	251.223.573,18	270.852.515,58	154.027.943,90	37.329.041,52	191.356.985,42	20.001.013,09	2.057.581,64	22.058.594,73	213.415.580,15	484.268.095,73
2055	16.842.476,64	255.273.040,26	272.115.516,90	151.297.091,67	41.327.105,19	192.624.196,86	18.098.963,27	1.902.555,61	20.001.518,88	212.625.715,74	484.741.232,64
2056	14.025.325,64	259.164.095,80	273.189.421,44	148.325.059,99	45.555.345,95	193.880.405,94	16.270.100,61	1.755.491,64	18.025.592,25	211.905.998,20	485.095.419,64
2057	10.957.978,74	262.991.695,38	273.949.674,12	145.271.844,38	51.018.234,45	196.290.078,82	14.525.693,01	1.616.418,72	16.142.111,73	212.432.190,56	486.381.864,68
2058	8.881.567,45	265.684.942,27	274.566.509,72	141.232.787,28	56.950.303,85	198.183.091,13	12.875.417,34	1.485.166,51	14.360.583,85	212.543.674,98	487.110.184,70
2059	7.011.911,05	267.951.491,44	274.963.402,49	136.806.389,01	62.767.621,78	199.574.010,79	11.328.378,08	1.361.416,93	12.689.795,01	212.263.805,80	487.227.208,29
2060	5.423.236,84	270.031.763,38	275.455.000,22	131.966.362,60	68.307.322,50	200.273.685,10	9.892.368,94	1.244.889,37	11.137.258,31	211.410.943,41	486.865.943,62
2061	4.358.172,57	271.843.669,05	276.201.841,61	126.562.888,32	74.635.132,76	201.198.021,08	8.572.493,92	1.135.227,92	9.707.721,85	210.905.742,93	487.107.584,54
2062	2.939.335,06	273.345.389,36	276.284.724,42	121.273.227,10	82.142.912,53	203.416.139,63	7.372.103,71	1.032.283,51	8.404.387,21	211.820.526,84	488.105.251,26
2063	1.948.309,51	273.961.307,14	275.909.616,65	115.563.350,01	90.415.569,51	205.978.919,52	6.290.514,30	936.045,50	7.226.559,80	213.205.479,32	489.115.095,97
2064	1.401.224,71	273.802.879,70	275.204.104,40	109.460.660,71	97.864.857,58	207.325.518,29	5.324.730,18	846.685,57	6.171.415,76	213.496.934,05	488.701.038,45
2065	982.913,87	273.926.995,85	274.909.909,72	103.237.675,83	105.339.997,07	208.577.672,90	4.470.554,41	764.417,93	5.234.972,34	213.812.645,24	488.722.554,96
2066	730.604,55	273.588.896,34	274.319.500,89	96.914.784,91	113.709.828,23	210.624.613,13	3.721.741,16	689.273,52	4.411.014,67	215.035.627,81	489.355.128,70
2067	464.890,45	272.556.640,51	273.021.530,97	90.664.892,76	119.526.774,85	210.191.667,61	3.071.136,44	620.971,60	3.692.108,03	213.883.775,65	486.905.306,61
2068	240.546,27	272.442.630,51	272.683.176,78	84.490.714,58	125.566.642,90	210.057.357,48	2.511.212,82	559.060,56	3.070.273,38	213.127.630,87	485.810.807,65
2069	88.051,93	272.017.734,54	272.105.786,47	78.410.290,78	131.513.849,31	209.924.140,09	2.034.326,00	502.995,46	2.537.321,47	212.461.461,56	484.567.248,03
2070	0,00	271.598.334,53	271.598.334,53	72.464.322,39	137.859.336,82	210.323.659,21	1.632.845,77	452.227,73	2.085.073,50	212.408.732,71	484.007.067,23
2071	0,00	270.638.703,47	270.638.703,47	66.665.229,20	144.336.704,07	211.001.933,27	1.298.849,22	406.300,80	1.705.150,02	212.707.083,30	483.345.786,77
2072	0,00	269.599.180,00	269.599.180,00	61.098.280,47	149.893.441,47	210.991.721,94	1.024.402,74	364.866,52	1.389.269,26	212.380.991,20	481.980.171,20
2073	0,00	268.960.587,31	268.960.587,31	55.781.468,24	155.364.632,31	211.146.100,55	801.984,65	327.558,84	1.129.543,50	212.275.644,04	481.236.231,36
2074	0,00	268.222.644,57	268.222.644,57	50.728.668,07	160.154.504,88	210.883.172,95	624.374,65	293.995,62	918.370,27	211.801.543,22	480.024.187,79
2075	0,00	267.663.706,76	267.663.706,76	45.950.124,02	163.770.861,55	209.720.985,58	485.038,68	263.852,60	748.891,28	210.469.876,86	478.133.583,62
2076	0,00	267.584.960,90	267.584.960,90	41.453.506,89	167.418.131,05	208.871.637,94	377.904,70	236.861,48	614.766,18	209.486.404,12	477.071.365,02
2077	0,00	267.347.022,96	267.347.022,96	37.243.600,15	171.036.482,85	208.280.082,99	297.055,89	212.788,77	509.844,66	208.789.927,65	476.136.950,61
2078	0,00	266.883.259,41	266.883.259,41	33.322.101,73	173.741.789,04	207.063.890,76	236.888,65	191.352,86	428.241,52	207.492.132,28	474.375.391,69
2079	0,00	266.921.007,34	266.921.007,34	29.687.399,65	175.130.842,67	204.818.242,32	192.313,14	172.325,90	364.639,04	205.182.881,36	472.103.888,70
2080	0,00	267.371.539,49	267.371.539,49	26.334.943,82	176.060.350,37	202.395.294,19	158.733,02	155.491,03	314.224,04	202.709.518,24	470.081.057,73
2081	0,00	267.864.790,12	267.864.790,12	23.257.829,53	176.597.060,45	199.854.889,97	132.491,34	140.638,58	273.129,92	200.128.019,89	467.992.810,02
2082	0,00	268.409.498,28	268.409.498,28	20.447.143,82	177.323.512,48	197.770.656,31	111.107,45	127.527,30	238.634,75	198.009.291,06	466.418.789,34

Ano	Remuneração Integral dos Servidores Ativos Atuais	Remuneração Integral dos Servidores Ativos Futuros	Total das Remunerações dos Servidores Ativos	Benefícios Futuros dos Servidores Ativos Atuais	Benefícios Futuros dos Servidores Ativos Futuros	Total de Benefícios Futuros de Ativos	Benefícios dos Aposentados Atuais	Benefícios dos Pensionistas Atuais	Total de Benefícios de Apos. e Pens. Atuais	Total de Benefícios de Apos. e Pens. (Atuais e Futuros)	Total
2083	0,00	268.553.412,48	268.553.412,48	17.892.214,26	177.149.836,74	195.042.051,00	93.017,08	115.813,13	208.830,21	195.250.881,21	463.804.293,70
2084	0,00	268.930.802,61	268.930.802,61	15.580.259,65	174.977.469,57	190.557.729,22	77.436,79	105.174,70	182.611,50	190.740.340,72	459.671.143,33
2085	0,00	269.580.945,59	269.580.945,59	13.497.411,95	174.358.317,44	187.855.729,39	64.055,28	95.375,01	159.430,30	188.015.159,68	457.596.105,27
2086	0,00	269.943.955,12	269.943.955,12	11.629.143,87	173.599.935,44	185.229.079,31	52.648,74	86.220,93	138.869,68	185.367.948,99	455.311.904,10
2087	0,00	270.059.799,42	270.059.799,42	9.960.869,64	172.985.189,57	182.946.059,21	42.955,36	77.554,86	120.510,22	183.066.569,43	453.126.368,85
2088	0,00	269.812.802,24	269.812.802,24	8.478.412,42	171.750.009,61	180.228.422,03	34.760,43	69.284,61	104.045,04	180.332.467,07	450.145.269,32
2089	0,00	269.847.159,08	269.847.159,08	7.168.002,55	170.600.474,88	177.768.477,44	27.887,47	61.376,89	89.264,36	177.857.741,80	447.704.900,88
2090	0,00	269.779.796,13	269.779.796,13	6.016.622,16	168.807.227,21	174.823.849,37	22.144,31	53.858,57	76.002,88	174.899.852,25	444.679.648,38
2091	0,00	269.872.027,72	269.872.027,72	5.011.561,27	167.065.225,41	172.076.786,68	17.318,45	46.821,99	64.140,44	172.140.927,13	442.012.954,84
2092	0,00	270.046.534,16	270.046.534,16	4.140.406,64	165.142.356,51	169.282.763,15	13.254,38	40.358,81	53.613,20	169.336.376,35	439.382.910,51
2093	0,00	270.411.725,78	270.411.725,78	3.390.866,99	163.360.438,35	166.751.305,34	9.855,18	34.548,67	44.403,85	166.795.709,19	437.207.434,96
2094	0,00	270.408.810,02	270.408.810,02	2.751.244,59	161.254.457,46	164.005.702,05	7.056,13	29.387,03	36.443,16	164.042.145,21	434.450.955,23
2095	0,00	270.691.672,88	270.691.672,88	2.210.174,57	159.222.490,40	161.432.664,97	4.811,35	24.804,29	29.615,64	161.462.280,61	432.153.953,49
2096	0,00	271.011.926,27	271.011.926,27	1.756.685,80	157.165.798,74	158.922.484,54	3.074,30	20.738,81	23.813,12	158.946.297,66	429.958.223,92
2097	0,00	271.358.789,40	271.358.789,40	1.380.323,92	155.341.378,36	156.721.702,28	1.797,55	17.146,48	18.944,03	156.740.646,30	428.099.435,70
2098	0,00	271.323.486,34	271.323.486,34	1.071.180,70	153.285.354,64	154.356.535,34	928,83	13.988,53	14.917,36	154.371.452,70	425.694.939,04
2099	0,00	271.688.329,13	271.688.329,13	820.096,66	151.607.596,34	152.427.693,00	400,21	11.225,60	11.625,81	152.439.318,81	424.127.647,95
2100	0,00	271.927.849,00	271.927.849,00	618.594,37	149.834.273,34	150.452.867,71	127,91	8.818,36	8.946,27	150.461.813,98	422.389.662,98

Tabela D 3 – Fluxo de Caixa - Plano de Custeio Vigente (em R\$)

Ano	Receitas do Fundo – Plano de Custeio Vigente						Despesas			Total (Receitas - Despesas)	Saldo de Caixa
	Contribuições do Ente	Contribuições dos participantes	Compensação Previdenciária	Dívida para com o RPPS	Ganhos de Mercado	Total de Receitas	Benefícios de Inativos e Pensionistas	Despesas Administrativas	Total das despesas		
2026	60.731.579,64	38.203.540,79	5.767.806,63	0,00	53.510.837,93	158.213.764,98	84.955.570,01	11.112.243,86	96.067.813,88	62.145.951,11	1.004.238.168,25
2027	65.576.391,71	38.652.415,93	6.022.953,78	0,00	57.040.727,96	167.292.489,37	88.742.665,64	11.217.578,59	99.960.244,23	67.332.245,14	1.071.570.413,39
2028	70.299.535,39	39.027.848,35	6.400.427,47	0,00	60.865.199,48	176.593.010,68	94.343.585,07	11.293.036,96	105.636.622,03	70.956.388,65	1.142.526.802,04
2029	70.520.963,77	39.397.472,41	6.843.960,56	0,00	64.895.522,36	181.657.919,10	100.924.391,47	11.347.409,93	112.271.801,40	69.386.117,70	1.211.912.919,74
2030	72.249.760,02	39.663.678,74	7.367.365,25	0,00	68.836.653,84	188.117.457,85	108.691.038,08	11.373.380,30	120.064.418,38	68.053.039,46	1.279.965.959,20
2031	75.638.168,67	39.972.444,18	7.806.103,75	0,00	72.702.066,48	196.118.783,09	115.203.138,93	11.414.201,88	126.617.340,81	69.501.442,28	1.349.467.401,48
2032	78.703.609,75	40.231.012,78	8.285.937,85	0,00	76.649.748,40	203.870.308,79	122.323.863,97	11.447.599,84	133.771.463,81	70.098.844,97	1.419.566.246,46
2033	81.018.984,93	40.450.195,49	8.918.762,10	0,00	80.631.362,80	211.019.305,32	131.713.414,83	11.410.016,58	143.123.431,41	67.895.873,91	1.487.462.120,36
2034	83.350.737,74	40.688.550,70	9.391.619,45	0,00	84.487.848,44	217.918.756,33	138.732.763,01	11.425.033,24	150.157.796,25	67.760.960,08	1.555.223.080,44
2035	85.265.553,25	40.796.947,55	9.904.781,64	0,00	88.336.670,97	224.303.953,40	146.349.623,03	11.438.392,25	157.788.015,28	66.515.938,12	1.621.739.018,56
2036	86.903.134,60	40.898.325,82	10.377.508,56	0,00	92.114.776,25	230.293.745,23	153.368.184,39	11.457.566,45	164.825.750,84	65.467.994,40	1.687.207.012,96
2037	87.823.508,68	40.938.149,39	10.922.341,52	0,00	95.833.358,34	235.517.357,93	161.456.486,16	11.439.232,98	172.895.719,13	62.621.638,80	1.749.828.651,76
2038	88.388.342,19	40.952.582,68	11.464.162,80	0,00	99.390.267,42	240.195.355,10	169.500.626,54	11.440.568,83	180.941.195,37	59.254.159,73	1.809.082.811,49
2039	88.239.349,89	40.891.109,72	12.054.265,62	0,00	102.755.903,69	243.940.628,92	178.261.681,39	11.408.486,43	189.670.167,82	54.270.461,11	1.863.353.272,59
2040	88.473.895,81	40.889.720,99	12.425.510,19	0,00	105.838.465,88	247.627.592,87	183.779.441,78	11.420.074,22	195.199.516,00	52.428.076,87	1.915.781.349,47
2041	88.939.324,68	40.980.407,41	12.665.024,32	0,00	108.816.380,65	251.401.137,06	187.344.475,34	11.465.785,68	198.810.261,02	52.590.876,04	1.968.372.225,51
2042	88.861.569,97	41.010.936,02	12.937.532,38	0,00	111.803.542,41	254.613.580,79	191.399.656,25	11.488.511,55	202.888.167,80	51.725.412,98	2.020.097.638,49
2043	88.373.653,94	40.987.925,54	13.224.629,40	0,00	114.741.545,87	257.327.754,75	195.671.561,84	11.503.103,74	207.174.665,59	50.153.089,17	2.070.250.727,66
2044	87.686.291,46	40.991.684,66	13.469.913,52	0,00	117.590.241,33	259.738.130,97	199.324.622,47	11.519.923,25	210.844.545,72	48.893.585,24	2.119.144.312,90
2045	87.095.703,83	41.034.049,19	13.645.833,18	0,00	120.367.396,97	262.142.983,17	201.949.580,65	11.554.832,41	213.504.413,06	48.638.570,11	2.167.782.883,01
2046	86.872.749,33	41.120.152,45	13.707.876,22	0,00	123.130.067,75	264.830.845,76	202.886.985,96	11.619.783,49	214.506.769,46	50.324.076,30	2.218.106.959,31
2047	86.226.787,39	41.172.763,33	13.800.506,64	0,00	125.988.475,29	267.188.532,65	204.278.125,73	11.672.601,26	215.950.726,99	51.237.805,66	2.269.344.764,96
2048	85.574.773,93	41.241.197,32	13.851.479,93	0,00	128.898.782,65	269.566.233,83	205.052.023,72	11.728.707,61	216.780.731,33	52.785.502,51	2.322.130.267,47
2049	84.831.131,55	41.285.200,71	13.869.956,32	0,00	131.896.999,19	271.883.287,77	205.344.362,46	11.786.972,79	217.131.335,25	54.751.952,52	2.376.882.219,99
2050	84.032.971,57	41.338.425,58	13.864.255,60	0,00	135.006.910,10	274.242.562,85	205.278.354,05	11.848.122,22	217.126.476,27	57.116.086,58	2.433.998.306,57
2051	83.074.987,58	41.371.816,48	13.963.859,80	0,00	138.251.103,81	276.661.767,68	206.773.376,27	11.905.976,15	218.679.352,42	57.982.415,26	2.491.980.721,83

Ano	Receitas do Fundo – Plano de Custeio Vigente						Despesas			Total (Receitas - Despesas)	Saldo de Caixa
	Contribuições do Ente	Contribuições dos participantes	Compensação Previdenciária	Dívida para com o RPPS	Ganhos de Mercado	Total de Receitas	Benefícios de Inativos e Pensionistas	Despesas Administrativas	Total das despesas		
2052	82.617.961,72	41.411.887,94	14.332.340,77	0,00	141.544.505,00	279.906.695,42	212.254.163,44	11.967.198,76	224.221.362,20	55.685.333,22	2.547.666.055,05
2053	81.513.165,68	41.185.363,13	14.472.095,95	0,00	144.707.431,93	281.878.056,69	214.343.860,12	11.939.755,88	226.283.616,00	55.594.440,68	2.603.260.495,73
2054	80.919.880,05	41.128.637,45	14.408.302,43	0,00	147.865.196,16	284.322.016,09	213.415.580,15	11.971.681,19	225.387.261,34	58.934.754,75	2.662.195.250,48
2055	80.307.352,98	41.160.144,01	14.353.884,17	0,00	151.212.690,23	287.034.071,39	212.625.715,74	12.027.505,85	224.653.221,59	62.380.849,80	2.724.576.100,28
2056	79.556.364,73	41.153.409,46	14.304.242,60	0,00	154.755.922,50	289.769.939,28	211.905.998,20	12.074.972,43	223.980.970,62	65.788.968,65	2.790.365.068,94
2057	78.544.359,64	41.117.884,37	14.338.695,91	0,00	158.492.735,92	292.493.675,84	212.432.190,56	12.108.575,60	224.540.766,15	67.952.909,69	2.858.317.978,62
2058	77.867.665,97	41.072.674,71	14.345.231,16	0,00	162.352.461,19	295.638.033,03	212.543.674,98	12.135.839,73	224.679.514,71	70.958.518,32	2.929.276.496,94
2059	52.873.337,68	40.992.247,72	14.325.428,59	0,00	166.382.905,03	274.573.919,02	212.263.805,80	12.153.382,39	224.417.188,19	50.156.730,82	2.979.433.227,77
2060	52.284.732,65	40.926.802,87	14.267.039,73	0,00	169.231.807,34	276.710.382,58	211.410.943,41	12.175.111,01	223.586.054,42	53.124.328,16	3.032.557.555,93
2061	51.959.629,71	40.937.785,51	14.232.170,66	0,00	172.249.269,18	279.378.855,05	210.905.742,93	12.208.121,40	223.113.864,33	56.264.990,73	3.088.822.546,66
2062	51.292.294,20	40.888.595,70	14.293.157,47	0,00	175.445.120,65	281.919.168,02	211.820.526,84	12.211.784,82	224.032.311,66	57.886.856,36	3.146.709.403,02
2063	50.730.315,72	40.830.264,14	14.385.929,24	0,00	178.733.094,09	284.679.603,19	213.205.479,32	12.195.205,06	225.400.684,37	59.278.918,81	3.205.988.321,83
2064	50.326.742,03	40.667.616,32	14.405.006,14	0,00	182.100.136,68	287.499.501,17	213.496.934,05	12.164.021,41	225.660.955,46	61.838.545,71	3.267.826.867,54
2065	50.054.019,79	40.646.369,62	14.425.784,91	0,00	185.612.566,08	290.738.740,39	213.812.645,24	12.151.018,01	225.963.663,25	64.775.077,14	3.332.601.944,68
2066	49.813.317,42	40.628.047,13	14.507.826,53	0,00	189.291.790,46	294.240.981,54	215.035.627,81	12.124.921,94	227.160.549,75	67.080.431,79	3.399.682.376,47
2067	49.428.786,46	40.422.610,25	14.429.730,01	0,00	193.101.958,98	297.383.085,70	213.883.775,65	12.067.551,67	225.951.327,31	71.431.758,38	3.471.114.134,86
2068	49.234.325,86	40.425.553,26	14.378.379,89	0,00	197.159.282,86	301.197.541,87	213.127.630,87	12.052.596,41	225.180.227,28	76.017.314,59	3.547.131.449,44
2069	49.035.884,67	40.347.044,29	14.333.148,27	0,00	201.477.066,33	305.193.143,56	212.461.461,56	12.027.075,76	224.488.537,32	80.704.606,24	3.627.836.055,68
2070	48.887.700,21	40.373.960,95	14.329.341,36	0,00	206.061.087,96	309.652.090,49	212.408.732,71	12.004.646,39	224.413.379,09	85.238.711,40	3.713.074.767,08
2071	48.714.966,62	40.345.930,70	14.349.256,76	0,00	210.902.646,77	314.312.800,85	212.707.083,30	11.962.230,69	224.669.313,99	89.643.486,86	3.802.718.253,94
2072	48.527.852,40	40.259.294,62	14.327.085,32	0,00	215.994.396,82	319.108.629,16	212.380.991,20	11.916.283,76	224.297.274,96	94.811.354,21	3.897.529.608,15
2073	48.412.905,72	40.264.858,28	14.319.835,45	0,00	221.379.681,74	324.377.281,19	212.275.644,04	11.888.057,96	224.163.702,00	100.213.579,18	3.997.743.187,33
2074	48.280.076,02	40.238.047,82	14.287.737,87	0,00	227.071.813,04	329.877.674,75	211.801.543,22	11.855.440,89	223.656.984,11	106.220.690,64	4.103.963.877,97
2075	48.179.467,22	40.175.086,47	14.197.815,62	0,00	233.105.148,27	335.657.517,57	210.469.876,86	11.830.735,84	222.300.612,70	113.356.904,88	4.217.320.782,85
2076	48.165.292,96	40.186.025,11	14.131.400,58	0,00	239.543.820,47	342.026.539,11	209.486.404,12	11.827.255,27	221.313.659,39	120.712.879,72	4.338.033.662,57
2077	48.122.464,13	40.201.410,00	14.084.361,23	0,00	246.400.312,03	348.808.547,40	208.789.927,65	11.816.738,41	220.606.666,07	128.201.881,33	4.466.235.543,91
2078	48.038.986,69	40.121.105,21	13.996.772,36	0,00	253.682.178,89	355.839.043,16	207.492.132,28	11.796.240,07	219.288.372,34	136.550.670,81	4.602.786.214,72

Ano	Receitas do Fundo – Plano de Custeio Vigente						Despesas			Total (Receitas - Despesas)	Saldo de Caixa
	Contribuições do Ente	Contribuições dos participantes	Compensação Previdenciária	Dívida para com o RPPS	Ganhos de Mercado	Total de Receitas	Benefícios de Inativos e Pensionistas	Despesas Administrativas	Total das despesas		
2079	48.045.781,32	40.103.273,25	13.840.964,96	0,00	261.438.257,00	363.428.276,53	205.182.881,36	11.797.908,52	216.980.789,89	146.447.486,64	4.749.233.701,36
2080	48.126.877,11	40.137.703,25	13.674.094,55	0,00	269.756.474,24	371.695.149,14	202.709.518,24	11.817.822,05	214.527.340,28	157.167.808,86	4.906.401.510,22
2081	48.215.662,22	40.167.153,76	13.499.934,94	0,00	278.683.605,78	380.566.356,71	200.128.019,89	11.839.623,72	211.967.643,62	168.598.713,09	5.075.000.223,31
2082	48.313.709,69	40.232.926,52	13.356.995,45	0,00	288.260.012,68	390.163.644,34	198.009.291,06	11.863.699,82	209.872.990,88	180.290.653,45	5.255.290.876,77
2083	48.339.614,25	40.207.515,70	13.170.908,39	0,00	298.500.521,80	400.218.560,14	195.250.881,21	11.870.060,83	207.120.942,05	193.097.618,09	5.448.388.494,86
2084	48.407.544,47	40.166.601,64	12.866.632,04	0,00	309.468.466,51	410.909.244,65	190.740.340,72	11.886.741,48	202.627.082,19	208.282.162,46	5.656.670.657,32
2085	48.524.570,21	40.205.934,67	12.682.790,11	0,00	321.298.893,34	422.712.188,33	188.015.159,68	11.915.477,80	199.930.637,48	222.781.550,85	5.879.452.208,17
2086	48.589.911,92	40.215.714,77	12.504.209,18	0,00	333.952.885,42	435.262.721,30	185.367.948,99	11.931.522,82	197.299.471,80	237.963.249,50	6.117.415.457,66
2087	48.610.763,89	40.184.489,24	12.348.957,77	0,00	347.469.198,00	448.613.408,90	183.066.569,43	11.936.643,13	195.003.212,56	253.610.196,34	6.371.025.654,00
2088	48.566.304,40	40.092.489,34	12.164.517,77	0,00	361.874.257,15	462.697.568,66	180.332.467,07	11.925.725,86	192.258.192,93	270.439.375,72	6.641.465.029,73
2089	48.572.488,63	40.048.415,13	11.997.575,17	0,00	377.235.213,69	477.853.692,61	177.857.741,80	11.927.244,43	189.784.986,23	288.068.706,38	6.929.533.736,11
2090	48.560.363,30	39.979.897,52	11.798.041,20	0,00	393.597.516,21	493.935.818,23	174.899.852,25	11.924.266,99	186.824.119,24	307.111.699,00	7.236.645.435,11
2091	48.576.964,99	39.927.429,00	11.611.929,30	0,00	411.041.460,71	511.157.784,00	172.140.927,13	11.928.343,63	184.069.270,75	327.088.513,25	7.563.733.948,36
2092	48.608.376,15	39.890.634,03	11.422.740,43	0,00	429.620.088,27	529.541.838,87	169.336.376,35	11.936.056,81	181.272.433,16	348.269.405,72	7.912.003.354,07
2093	48.674.110,64	39.883.702,27	11.251.352,75	0,00	449.401.790,51	549.210.956,17	166.795.709,19	11.952.198,28	178.747.907,47	370.463.048,70	8.282.466.402,78
2094	48.673.585,80	39.826.572,47	11.065.604,65	0,00	470.444.091,68	570.009.854,60	164.042.145,21	11.952.069,40	175.994.214,62	394.015.639,98	8.676.482.042,76
2095	48.724.501,12	39.807.973,96	10.891.574,20	0,00	492.824.180,03	592.248.229,30	161.462.280,61	11.964.571,94	173.426.852,55	418.821.376,76	9.095.303.419,52
2096	48.782.146,73	39.798.961,77	10.721.853,49	0,00	516.613.234,23	615.916.196,22	158.946.297,66	11.978.727,14	170.925.024,80	444.991.171,43	9.540.294.590,94
2097	48.844.582,09	39.794.427,36	10.573.066,96	0,00	541.888.732,77	641.100.809,17	156.740.646,30	11.994.058,49	168.734.704,80	472.366.104,37	10.012.660.695,32
2098	48.838.227,54	39.739.596,46	10.413.249,02	0,00	568.719.127,49	667.710.200,51	154.371.452,70	11.992.498,10	166.363.950,79	501.346.249,71	10.514.006.945,03
2099	48.903.899,24	39.742.807,30	10.282.913,67	0,00	597.195.594,48	696.125.214,69	152.439.318,81	12.008.624,15	164.447.942,96	531.677.271,73	11.045.684.216,76
2100	48.947.012,82	39.731.150,01	10.149.518,14	0,00	627.394.863,51	726.222.544,48	150.461.813,98	12.019.210,93	162.481.024,91	563.741.519,58	11.609.425.736,34

Tabela D 4 – Fluxo de Caixa - Plano de Custeio Apurado (em R\$) – de equilíbrio

Ano	Receitas do Fundo – Plano de Custeio Apurado						Despesas			Total (Receitas - Despesas)	Saldo de Caixa
	Contribuições do Ente	Contribuições dos participantes	Compensação Previdenciária	Dívida para com o RPPS	Ganhos de Mercado	Total de Receitas	Benefícios de Inativos e Pensionistas	Despesas Administrativas	Total das despesas		
2026	60.731.579,64	38.203.540,79	5.767.806,63	0,00	53.510.837,93	158.213.764,98	84.955.570,01	11.112.243,86	96.067.813,88	62.145.951,11	1.004.238.168,25
2027	65.576.391,71	38.652.415,93	6.022.953,78	0,00	57.040.727,96	167.292.489,37	88.742.665,64	11.217.578,59	99.960.244,23	67.332.245,14	1.071.570.413,39
2028	70.299.535,39	39.027.848,35	6.400.427,47	0,00	60.865.199,48	176.593.010,68	94.343.585,07	11.293.036,96	105.636.622,03	70.956.388,65	1.142.526.802,04
2029	70.520.963,77	39.397.472,41	6.843.960,56	0,00	64.895.522,36	181.657.919,10	100.924.391,47	11.347.409,93	112.271.801,40	69.386.117,70	1.211.912.919,74
2030	72.249.760,02	39.663.678,74	7.367.365,25	0,00	68.836.653,84	188.117.457,85	108.691.038,08	11.373.380,30	120.064.418,38	68.053.039,46	1.279.965.959,20
2031	75.638.168,67	39.972.444,18	7.806.103,75	0,00	72.702.066,48	196.118.783,09	115.203.138,93	11.414.201,88	126.617.340,81	69.501.442,28	1.349.467.401,48
2032	78.703.609,75	40.231.012,78	8.285.937,85	0,00	76.649.748,40	203.870.308,79	122.323.863,97	11.447.599,84	133.771.463,81	70.098.844,97	1.419.566.246,46
2033	81.018.984,93	40.450.195,49	8.918.762,10	0,00	80.631.362,80	211.019.305,32	131.713.414,83	11.410.016,58	143.123.431,41	67.895.873,91	1.487.462.120,36
2034	83.350.737,74	40.688.550,70	9.391.619,45	0,00	84.487.848,44	217.918.756,33	138.732.763,01	11.425.033,24	150.157.796,25	67.760.960,08	1.555.223.080,44
2035	85.265.553,25	40.796.947,55	9.904.781,64	0,00	88.336.670,97	224.303.953,40	146.349.623,03	11.438.392,25	157.788.015,28	66.515.938,12	1.621.739.018,56
2036	86.903.134,60	40.898.325,82	10.377.508,56	0,00	92.114.776,25	230.293.745,23	153.368.184,39	11.457.566,45	164.825.750,84	65.467.994,40	1.687.207.012,96
2037	87.823.508,68	40.938.149,39	10.922.341,52	0,00	95.833.358,34	235.517.357,93	161.456.486,16	11.439.232,98	172.895.719,13	62.621.638,80	1.749.828.651,76
2038	88.388.342,19	40.952.582,68	11.464.162,80	0,00	99.390.267,42	240.195.355,10	169.500.626,54	11.440.568,83	180.941.195,37	59.254.159,73	1.809.082.811,49
2039	88.239.349,89	40.891.109,72	12.054.265,62	0,00	102.755.903,69	243.940.628,92	178.261.681,39	11.408.486,43	189.670.167,82	54.270.461,11	1.863.353.272,59
2040	88.473.895,81	40.889.720,99	12.425.510,19	0,00	105.838.465,88	247.627.592,87	183.779.441,78	11.420.074,22	195.199.516,00	52.428.076,87	1.915.781.349,47
2041	88.939.324,68	40.980.407,41	12.665.024,32	0,00	108.816.380,65	251.401.137,06	187.344.475,34	11.465.785,68	198.810.261,02	52.590.876,04	1.968.372.225,51
2042	88.861.569,97	41.010.936,02	12.937.532,38	0,00	111.803.542,41	254.613.580,79	191.399.656,25	11.488.511,55	202.888.167,80	51.725.412,98	2.020.097.638,49
2043	88.373.653,94	40.987.925,54	13.224.629,40	0,00	114.741.545,87	257.327.754,75	195.671.561,84	11.503.103,74	207.174.665,59	50.153.089,17	2.070.250.727,66
2044	87.686.291,46	40.991.684,66	13.469.913,52	0,00	117.590.241,33	259.738.130,97	199.324.622,47	11.519.923,25	210.844.545,72	48.893.585,24	2.119.144.312,90
2045	87.095.703,83	41.034.049,19	13.645.833,18	0,00	120.367.396,97	262.142.983,17	201.949.580,65	11.554.832,41	213.504.413,06	48.638.570,11	2.167.782.883,01
2046	86.872.749,33	41.120.152,45	13.707.876,22	0,00	123.130.067,75	264.830.845,76	202.886.985,96	11.619.783,49	214.506.769,46	50.324.076,30	2.218.106.959,31
2047	86.226.787,39	41.172.763,33	13.800.506,64	0,00	125.988.475,29	267.188.532,65	204.278.125,73	11.672.601,26	215.950.726,99	51.237.805,66	2.269.344.764,96
2048	85.574.773,93	41.241.197,32	13.851.479,93	0,00	128.898.782,65	269.566.233,83	205.052.023,72	11.728.707,61	216.780.731,33	52.785.502,51	2.322.130.267,47
2049	84.831.131,55	41.285.200,71	13.869.956,32	0,00	131.896.999,19	271.883.287,77	205.344.362,46	11.786.972,79	217.131.335,25	54.751.952,52	2.376.882.219,99
2050	84.032.971,57	41.338.425,58	13.864.255,60	0,00	135.006.910,10	274.242.562,85	205.278.354,05	11.848.122,22	217.126.476,27	57.116.086,58	2.433.998.306,57

Ano	Receitas do Fundo – Plano de Custeio Apurado						Despesas			Total (Receitas - Despesas)	Saldo de Caixa
	Contribuições do Ente	Contribuições dos participantes	Compensação Previdenciária	Dívida para com o RPPS	Ganhos de Mercado	Total de Receitas	Benefícios de Inativos e Pensionistas	Despesas Administrativas	Total das despesas		
2051	83.074.987,58	41.371.816,48	13.963.859,80	0,00	138.251.103,81	276.661.767,68	206.773.376,27	11.905.976,15	218.679.352,42	57.982.415,26	2.491.980.721,83
2052	82.617.961,72	41.411.887,94	14.332.340,77	0,00	141.544.505,00	279.906.695,42	212.254.163,44	11.967.198,76	224.221.362,20	55.685.333,22	2.547.666.055,05
2053	81.513.165,68	41.185.363,13	14.472.095,95	0,00	144.707.431,93	281.878.056,69	214.343.860,12	11.939.755,88	226.283.616,00	55.594.440,68	2.603.260.495,73
2054	80.919.880,05	41.128.637,45	14.408.302,43	0,00	147.865.196,16	284.322.016,09	213.415.580,15	11.971.681,19	225.387.261,34	58.934.754,75	2.662.195.250,48
2055	80.307.352,98	41.160.144,01	14.353.884,17	0,00	151.212.690,23	287.034.071,39	212.625.715,74	12.027.505,85	224.653.221,59	62.380.849,80	2.724.576.100,28
2056	79.556.364,73	41.153.409,46	14.304.242,60	0,00	154.755.922,50	289.769.939,28	211.905.998,20	12.074.972,43	223.980.970,62	65.788.968,65	2.790.365.068,94
2057	78.544.359,64	41.117.884,37	14.338.695,91	0,00	158.492.735,92	292.493.675,84	212.432.190,56	12.108.575,60	224.540.766,15	67.952.909,69	2.858.317.978,62
2058	77.867.665,97	41.072.674,71	14.345.231,16	0,00	162.352.461,19	295.638.033,03	212.543.674,98	12.135.839,73	224.679.514,71	70.958.518,32	2.929.276.496,94
2059	52.873.337,68	40.992.247,72	14.325.428,59	0,00	166.382.905,03	274.573.919,02	212.263.805,80	12.153.382,39	224.417.188,19	50.156.730,82	2.979.433.227,77
2060	52.284.732,65	40.926.802,87	14.267.039,73	0,00	169.231.807,34	276.710.382,58	211.410.943,41	12.175.111,01	223.586.054,42	53.124.328,16	3.032.557.555,93
2061	51.959.629,71	40.937.785,51	14.232.170,66	0,00	172.249.269,18	279.378.855,05	210.905.742,93	12.208.121,40	223.113.864,33	56.264.990,73	3.088.822.546,66
2062	51.292.294,20	40.888.595,70	14.293.157,47	0,00	175.445.120,65	281.919.168,02	211.820.526,84	12.211.784,82	224.032.311,66	57.886.856,36	3.146.709.403,02
2063	50.730.315,72	40.830.264,14	14.385.929,24	0,00	178.733.094,09	284.679.603,19	213.205.479,32	12.195.205,06	225.400.684,37	59.278.918,81	3.205.988.321,83
2064	50.326.742,03	40.667.616,32	14.405.006,14	0,00	182.100.136,68	287.499.501,17	213.496.934,05	12.164.021,41	225.660.955,46	61.838.545,71	3.267.826.867,54
2065	50.054.019,79	40.646.369,62	14.425.784,91	0,00	185.612.566,08	290.738.740,39	213.812.645,24	12.151.018,01	225.963.663,25	64.775.077,14	3.332.601.944,68
2066	49.813.317,42	40.628.047,13	14.507.826,53	0,00	189.291.790,46	294.240.981,54	215.035.627,81	12.124.921,94	227.160.549,75	67.080.431,79	3.399.682.376,47
2067	49.428.786,46	40.422.610,25	14.429.730,01	0,00	193.101.958,98	297.383.085,70	213.883.775,65	12.067.551,67	225.951.327,31	71.431.758,38	3.471.114.134,86
2068	49.234.325,86	40.425.553,26	14.378.379,89	0,00	197.159.282,86	301.197.541,87	213.127.630,87	12.052.596,41	225.180.227,28	76.017.314,59	3.547.131.449,44
2069	49.035.884,67	40.347.044,29	14.333.148,27	0,00	201.477.066,33	305.193.143,56	212.461.461,56	12.027.075,76	224.488.537,32	80.704.606,24	3.627.836.055,68
2070	48.887.700,21	40.373.960,95	14.329.341,36	0,00	206.061.087,96	309.652.090,49	212.408.732,71	12.004.646,39	224.413.379,09	85.238.711,40	3.713.074.767,08
2071	48.714.966,62	40.345.930,70	14.349.256,76	0,00	210.902.646,77	314.312.800,85	212.707.083,30	11.962.230,69	224.669.313,99	89.643.486,86	3.802.718.253,94
2072	48.527.852,40	40.259.294,62	14.327.085,32	0,00	215.994.396,82	319.108.629,16	212.380.991,20	11.916.283,76	224.297.274,96	94.811.354,21	3.897.529.608,15
2073	48.412.905,72	40.264.858,28	14.319.835,45	0,00	221.379.681,74	324.377.281,19	212.275.644,04	11.888.057,96	224.163.702,00	100.213.579,18	3.997.743.187,33
2074	48.280.076,02	40.238.047,82	14.287.737,87	0,00	227.071.813,04	329.877.674,75	211.801.543,22	11.855.440,89	223.656.984,11	106.220.690,64	4.103.963.877,97
2075	48.179.467,22	40.175.086,47	14.197.815,62	0,00	233.105.148,27	335.657.517,57	210.469.876,86	11.830.735,84	222.300.612,70	113.356.904,88	4.217.320.782,85
2076	48.165.292,96	40.186.025,11	14.131.400,58	0,00	239.543.820,47	342.026.539,11	209.486.404,12	11.827.255,27	221.313.659,39	120.712.879,72	4.338.033.662,57
2077	48.122.464,13	40.201.410,00	14.084.361,23	0,00	246.400.312,03	348.808.547,40	208.789.927,65	11.816.738,41	220.606.666,07	128.201.881,33	4.466.235.543,91

Ano	Receitas do Fundo – Plano de Custeio Apurado						Despesas			Total (Receitas - Despesas)	Saldo de Caixa
	Contribuições do Ente	Contribuições dos participantes	Compensação Previdenciária	Dívida para com o RPPS	Ganhos de Mercado	Total de Receitas	Benefícios de Inativos e Pensionistas	Despesas Administrativas	Total das despesas		
2078	48.038.986,69	40.121.105,21	13.996.772,36	0,00	253.682.178,89	355.839.043,16	207.492.132,28	11.796.240,07	219.288.372,34	136.550.670,81	4.602.786.214,72
2079	48.045.781,32	40.103.273,25	13.840.964,96	0,00	261.438.257,00	363.428.276,53	205.182.881,36	11.797.908,52	216.980.789,89	146.447.486,64	4.749.233.701,36
2080	48.126.877,11	40.137.703,25	13.674.094,55	0,00	269.756.474,24	371.695.149,14	202.709.518,24	11.817.822,05	214.527.340,28	157.167.808,86	4.906.401.510,22
2081	48.215.662,22	40.167.153,76	13.499.934,94	0,00	278.683.605,78	380.566.356,71	200.128.019,89	11.839.623,72	211.967.643,62	168.598.713,09	5.075.000.223,31
2082	48.313.709,69	40.232.926,52	13.356.995,45	0,00	288.260.012,68	390.163.644,34	198.009.291,06	11.863.699,82	209.872.990,88	180.290.653,45	5.255.290.876,77
2083	48.339.614,25	40.207.515,70	13.170.908,39	0,00	298.500.521,80	400.218.560,14	195.250.881,21	11.870.060,83	207.120.942,05	193.097.618,09	5.448.388.494,86
2084	48.407.544,47	40.166.601,64	12.866.632,04	0,00	309.468.466,51	410.909.244,65	190.740.340,72	11.886.741,48	202.627.082,19	208.282.162,46	5.656.670.657,32
2085	48.524.570,21	40.205.934,67	12.682.790,11	0,00	321.298.893,34	422.712.188,33	188.015.159,68	11.915.477,80	199.930.637,48	222.781.550,85	5.879.452.208,17
2086	48.589.911,92	40.215.714,77	12.504.209,18	0,00	333.952.885,42	435.262.721,30	185.367.948,99	11.931.522,82	197.299.471,80	237.963.249,50	6.117.415.457,66
2087	48.610.763,89	40.184.489,24	12.348.957,77	0,00	347.469.198,00	448.613.408,90	183.066.569,43	11.936.643,13	195.003.212,56	253.610.196,34	6.371.025.654,00
2088	48.566.304,40	40.092.489,34	12.164.517,77	0,00	361.874.257,15	462.697.568,66	180.332.467,07	11.925.725,86	192.258.192,93	270.439.375,72	6.641.465.029,73
2089	48.572.488,63	40.048.415,13	11.997.575,17	0,00	377.235.213,69	477.853.692,61	177.857.741,80	11.927.244,43	189.784.986,23	288.068.706,38	6.929.533.736,11
2090	48.560.363,30	39.979.897,52	11.798.041,20	0,00	393.597.516,21	493.935.818,23	174.899.852,25	11.924.266,99	186.824.119,24	307.111.699,00	7.236.645.435,11
2091	48.576.964,99	39.927.429,00	11.611.929,30	0,00	411.041.460,71	511.157.784,00	172.140.927,13	11.928.343,63	184.069.270,75	327.088.513,25	7.563.733.948,36
2092	48.608.376,15	39.890.634,03	11.422.740,43	0,00	429.620.088,27	529.541.838,87	169.336.376,35	11.936.056,81	181.272.433,16	348.269.405,72	7.912.003.354,07
2093	48.674.110,64	39.883.702,27	11.251.352,75	0,00	449.401.790,51	549.210.956,17	166.795.709,19	11.952.198,28	178.747.907,47	370.463.048,70	8.282.466.402,78
2094	48.673.585,80	39.826.572,47	11.065.604,65	0,00	470.444.091,68	570.009.854,60	164.042.145,21	11.952.069,40	175.994.214,62	394.015.639,98	8.676.482.042,76
2095	48.724.501,12	39.807.973,96	10.891.574,20	0,00	492.824.180,03	592.248.229,30	161.462.280,61	11.964.571,94	173.426.852,55	418.821.376,76	9.095.303.419,52
2096	48.782.146,73	39.798.961,77	10.721.853,49	0,00	516.613.234,23	615.916.196,22	158.946.297,66	11.978.727,14	170.925.024,80	444.991.171,43	9.540.294.590,94
2097	48.844.582,09	39.794.427,36	10.573.066,96	0,00	541.888.732,77	641.100.809,17	156.740.646,30	11.994.058,49	168.734.704,80	472.366.104,37	10.012.660.695,32
2098	48.838.227,54	39.739.596,46	10.413.249,02	0,00	568.719.127,49	667.710.200,51	154.371.452,70	11.992.498,10	166.363.950,79	501.346.249,71	10.514.006.945,03
2099	48.903.899,24	39.742.807,30	10.282.913,67	0,00	597.195.594,48	696.125.214,69	152.439.318,81	12.008.624,15	164.447.942,96	531.677.271,73	11.045.684.216,76
2100	48.947.012,82	39.731.150,01	10.149.518,14	0,00	627.394.863,51	726.222.544,48	150.461.813,98	12.019.210,93	162.481.024,91	563.741.519,58	11.609.425.736,34

ANEXO E – Projeção da evolução das Provisões Matemáticas para os próximos doze meses

A tabela abaixo apresenta a evolução das Provisões matemáticas para os próximos 12 meses.

Mês	VASF	VABF concedidos	VACF concedidos	PMBC	VABF a conceder	VACF ente	VACF Servidores	PMBaC	VACompF a receber	VACompF a pagar
0	2.098.091.132,11	769.119.639,40	28.168.826,03	740.950.813,37	1.472.509.362,08	347.975.273,82	300.603.849,19	823.930.239,07	151.309.957,60	0,00
1	2.088.943.254,69	785.643.127,57	28.773.994,90	756.869.132,67	1.466.089.080,84	346.458.068,44	299.293.187,74	820.337.824,65	151.991.924,07	0,00
2	2.079.795.377,27	802.166.615,75	29.379.163,77	772.787.451,98	1.459.668.799,59	344.940.863,06	297.982.526,29	816.745.410,24	152.673.890,54	0,00
3	2.070.647.499,85	818.690.103,92	29.984.332,64	788.705.771,28	1.453.248.518,35	343.423.657,69	296.671.864,84	813.152.995,82	153.355.857,00	0,00
4	2.061.499.622,43	835.213.592,10	30.589.501,51	804.624.090,58	1.446.828.237,11	341.906.452,31	295.361.203,39	809.560.581,41	154.037.823,47	0,00
5	2.052.351.745,02	851.737.080,27	31.194.670,38	820.542.409,89	1.440.407.955,87	340.389.246,93	294.050.541,94	805.968.166,99	154.719.789,94	0,00
6	2.043.203.867,60	868.260.568,45	31.799.839,26	836.460.729,19	1.433.987.674,62	338.872.041,55	292.739.880,49	802.375.752,58	155.401.756,41	0,00
7	2.034.055.990,18	884.784.056,62	32.405.008,13	852.379.048,50	1.427.567.393,38	337.354.836,17	291.429.219,05	798.783.338,16	156.083.722,88	0,00
8	2.024.908.112,76	901.307.544,80	33.010.177,00	868.297.367,80	1.421.147.112,14	335.837.630,80	290.118.557,60	795.190.923,75	156.765.689,34	0,00
9	2.015.760.235,34	917.831.032,97	33.615.345,87	884.215.687,10	1.414.726.830,89	334.320.425,42	288.807.896,15	791.598.509,33	157.447.655,81	0,00
10	2.006.612.357,93	934.354.521,15	34.220.514,74	900.134.006,41	1.408.306.549,65	332.803.220,04	287.497.234,70	788.006.094,91	158.129.622,28	0,00
11	1.997.464.480,51	950.878.009,32	34.825.683,61	916.052.325,71	1.401.886.268,41	331.286.014,66	286.186.573,25	784.413.680,50	158.811.588,75	0,00
12	1.988.316.603,09	967.401.497,50	35.430.852,48	931.970.645,01	1.395.465.987,17	329.768.809,28	284.875.911,80	780.821.266,08	159.493.555,21	0,00

ANEXO F - Ganhos e perdas atuariais

O balanço de ganho e perdas atuariais demonstra o ajuste entre os valores realizados e a projeção que se tinha quando da formulação do Plano de Custeio na Avaliação Atuarial, tendo em vista o comportamento das hipóteses e premissas atuariais.

Tabela F 1 – Balanço de ganhos e perdas atuariais

Descrição	Passivo Atuarial	
	Benefícios Concedidos	Benefícios a Conceder
Valor presente da obrigação atuarial em 1º de janeiro	625.256.420,41	636.701.300,53
Custo dos juros	32.825.962,07	33.426.818,28
Custo da atualização monetária	26.663.340,41	27.151.394,15
Contribuições arrecadadas	0,00	54.145.367,80
Benefícios pagos	70.357.072,55	
Valor presente da obrigação atuarial em 31 de dezembro	688.644.029,07	724.601.028,55
(Ganho) perda atuarial sobre a obrigação atuarial no início do exercício (valores apurados por diferença)	74.255.378,74	(26.823.852,20)

ANEXO G - Demonstrativo de Reserva Matemática (Portaria MTP nº 1.467/2022)

A tabela seguinte apresenta as Provisões Matemáticas para registro das provisões matemáticas previdenciárias nas demonstrações contábeis.

Importante registrar que o § 3º do artigo 26 da Portaria MTP nº 1.467/202, determina que para registro das provisões matemáticas previdenciárias nas demonstrações contábeis deverá ser utilizado método de financiamento alinhado às normas de contabilidade aplicáveis ao setor público.

Assim sendo, com base na Norma Brasileira de Contabilidade Técnica Aplicada ao Setor Público, bem como na Instrução de Procedimentos Contábeis 14 (IPC 14), as provisões matemáticas que constarão em balanço patrimonial devem ser calculadas com base no método de financiamento denominado **Crédito Unitário Projetado (CUP)**.

Tabela G 1 – Valores a serem lançados no balancete contábil

PROVISÕES MATEMÁTICAS PREVIDENCIÁRIAS - REGISTROS CONTÁBEIS		
NOME DO MUNICÍPIO: CARAGUATATUBA ESTADO: SP		
DRAA/DADOS CADASTRALS DO MÊS DE OUTUBRO DO EXERCÍCIO DE 2025		
ATIVO		
CÓDIGO DA CONTA	NOME	VALORES (R\$)
ATIVO GARANTIDOR FUNDO EM CAPITALIZAÇÃO	ATIVO – FUNDO EM CAPITALIZAÇÃO	0,00
	PARCELAMENTO DE DÉBITOS PREVIDENCIÁRIOS	0,00
	TOTAL DO ATIVO – FUNDO EM CAPITALIZAÇÃO	942.092.217,14
1.2.1.1.2.08.00	CRÉDITOS PARA AMORTIZAÇÃO DE DEFICIT ATUARIAL - FUNDO EM CAPITALIZAÇÃO	346.547.752,19
1.2.1.1.2.08.01	VALOR ATUAL DOS APORTES PARA COBERTURA DO DEFICIT ATUARIAL	346.547.752,19
1.2.1.1.2.08.02	VALOR ATUAL DA CONTRIBUIÇÃO PATRONAL SUPLEMENTAR PARA COBERTURA DO DEFICIT ATUARIAL	0,00
1.2.1.1.2.08.03	VALOR ATUAL DOS RECURSOS VINCULADOS POR LEI PARA COBERTURA DO DEFICIT ATUARIAL	0,00
1.2.1.1.2.08.99	OUTROS CRÉDITOS DO RPPS PARA AMORTIZAR DEFICIT ATUARIAL	0,00
PASSIVO		
2.2.7.2.0.00.00	PROVISÕES MATEMÁTICAS PREVIDENCIÁRIAS A LONGO PRAZO	1.413.245.057,62
2.2.7.2.1.00.00	PROVISÕES MATEMÁTICAS PREVIDENCIÁRIAS A LONGO PRAZO - CONSOLIDAÇÃO	1.413.245.057,62
FUNDO EM REPARTIÇÃO		
2.2.7.2.1.01.00	PROVISÕES DE BENEFÍCIOS CONCEDIDOS	0,00
2.2.7.2.1.01.01	APOSENTADORIAS/PENSÕES CONCEDIDAS	0,00
2.2.7.2.1.01.03	(-) CONTRIBUIÇÕES DO APOSENTADO	0,00
2.2.7.2.1.01.04	(-) CONTRIBUIÇÕES DO PENSIONISTA	0,00
2.2.7.2.1.01.05	(-) COMPENSAÇÃO PREVIDENCIÁRIA	0,00
2.2.7.2.1.01.99	(-) OUTRAS DEDUÇÕES	0,00
2.2.7.2.1.02.00	PROVISÕES DE BENEFÍCIOS A CONCEDER	0,00
2.2.7.2.1.02.01	APOSENTADORIAS/PENSÕES A CONCEDER	0,00
2.2.7.2.1.02.02	(-) CONTRIBUIÇÕES DO ENTE	0,00
2.2.7.2.1.02.03	(-) CONTRIBUIÇÕES DO SERVIDOR E FUTURO APOSENTADO/PENSIONISTA	0,00

PROVISÕES MATEMÁTICAS PREVIDENCIÁRIAS - REGISTROS CONTÁBEIS		
NOME DO MUNICÍPIO: CARAGUATATUBA ESTADO: SP		
DRAA/DADOS CADASTRAIS DO MÊS DE OUTUBRO DO EXERCÍCIO DE 2025		
2.2.7.2.1.02.04	(-) COMPENSAÇÃO PREVIDENCIÁRIA	0,00
2.2.7.2.1.02.99	(-) OUTRAS DEDUÇÕES	0,00
FUNDO EM CAPITALIZAÇÃO		
2.2.7.2.1.03.00	PROVISÕES DE BENEFÍCIOS CONCEDIDOS	688.644.029,07
2.2.7.2.1.03.01	APOSENTADORIAS/PENSÕES/OUTROS BENEFÍCIOS DO PLANO	769.119.639,40
2.2.7.2.1.03.03	(-) CONTRIBUIÇÕES DO APOSENTADO	27.242.430,36
2.2.7.2.1.03.04	(-) CONTRIBUIÇÕES DO PENSIONISTA	926.395,67
2.2.7.2.1.03.05	(-) COMPENSAÇÃO PREVIDENCIÁRIA	52.306.784,30
2.2.7.2.1.03.99	(-) OUTRAS DEDUÇÕES	0,00
2.2.7.2.1.04.00	PROVISÕES DE BENEFÍCIOS A CONCEDER	724.601.028,55
2.2.7.2.1.04.01	APOSENTADORIAS/PENSÕES/OUTROS BENEFÍCIOS DO PLANO	1.472.509.362,08
2.2.7.2.1.04.02	(-) CONTRIBUIÇÕES DO ENTE	347.975.273,82
2.2.7.2.1.04.03	(-) CONTRIBUIÇÕES DO SERVIDOR E FUTURO APOSENTADO/PENSIONISTA	300.603.849,19
2.2.7.2.1.04.04	(-) COMPENSAÇÃO PREVIDENCIÁRIA	99.329.210,52
2.2.7.2.1.04.99	(-) OUTRAS DEDUÇÕES	0,00
MANTIDOS PELO TESOUREIRO		
2.2.7.2.1.09.00	(9) DEMAIS REGIMES - PROVISÕES DE BENEFÍCIOS CONCEDIDOS	0,00
2.2.7.2.1.09.01	APOSENTADORIAS/PENSÕES CONCEDIDAS DE DEMAIS REGIMES	31.851.870,20
2.2.7.2.1.09.02	(-) CONTRIBUIÇÕES DO APOSENTADO/PENSIONISTA	287.535,27
2.2.7.2.1.09.99	(-) OUTRAS DEDUÇÕES	31.564.334,93
NOTAS EXPLICATIVAS:		

ANEXO H – Projeção para Relatório de Metas Fiscais e Relatório Resumido da Execução Orçamentária

LRF Art. 4º, § 2º, Inciso IV, Alínea a (R\$ 1,00)

LRF Art. 53, § 1º, inciso II (R\$ 1,00)

Portaria MTP nº 1.467/2022, art. 3º, § 5º

Tabela H 1 – Lei de Diretrizes Orçamentárias – Projeções Atuariais

ANO	RECEITAS PREVIDENCIÁRIAS	DESPESAS PREVIDENCIÁRIAS	RESULTADO PREVIDENCIÁRIO	SALDO FINANCEIRO DO EXERCÍCIO
	Valor (a)	Valor (b)	Valor (c) = (a-b)	Valor (d) = (d Exerc. Anterior) + (c)
2025	162.808.140,95	78.194.379,99	84.613.760,96	942.092.217,15
2026	158.213.764,98	96.067.813,88	62.145.951,10	1.004.238.168,25
2027	167.292.489,37	99.960.244,23	67.332.245,14	1.071.570.413,39
2028	176.593.010,68	105.636.622,03	70.956.388,65	1.142.526.802,04
2029	181.657.919,10	112.271.801,40	69.386.117,70	1.211.912.919,74
2030	186.494.423,30	120.064.418,38	66.430.004,92	1.278.342.924,66
2031	191.181.393,25	126.617.340,81	64.564.052,44	1.342.906.977,10
2032	195.723.043,91	133.771.463,81	61.951.580,10	1.404.858.557,20
2033	199.940.846,63	143.123.431,41	56.817.415,22	1.461.675.972,42
2034	203.940.442,17	150.157.796,25	53.782.645,92	1.515.458.618,34
2035	207.671.258,71	157.788.015,28	49.883.243,43	1.565.341.861,77
2036	211.156.817,13	164.825.750,84	46.331.066,29	1.611.672.928,06
2037	214.298.417,01	172.895.719,13	41.402.697,88	1.653.075.625,94
2038	217.211.784,94	180.941.195,37	36.270.589,57	1.689.346.215,51
2039	219.669.931,98	189.670.167,82	29.999.764,16	1.719.345.979,67
2040	221.790.964,53	195.199.516,00	26.591.448,53	1.745.937.428,20
2041	223.817.714,61	198.810.261,02	25.007.453,59	1.770.944.881,79
2042	225.633.723,46	202.888.167,80	22.745.555,66	1.793.690.437,45
2043	227.249.182,78	207.174.665,59	20.074.517,19	1.813.764.954,64
2044	228.706.954,30	210.844.545,72	17.862.408,58	1.831.627.363,22
2045	230.081.987,32	213.504.413,06	16.577.574,26	1.848.204.937,48
2046	231.436.246,51	214.506.769,46	16.929.477,05	1.865.134.414,53
2047	232.758.177,10	215.950.726,99	16.807.450,11	1.881.941.864,64
2048	234.060.734,92	216.780.731,33	17.280.003,59	1.899.221.868,23
2049	235.341.997,92	217.131.335,25	18.210.662,67	1.917.432.530,90
2050	236.672.912,54	217.126.476,27	19.546.436,27	1.936.978.967,17
2051	238.151.749,48	218.679.352,42	19.472.397,06	1.956.451.364,23
2052	239.915.656,88	224.221.362,20	15.694.294,68	1.972.145.658,91
2053	240.608.564,87	226.283.616,00	14.324.948,87	1.986.470.607,78
2054	241.431.715,32	225.387.261,34	16.044.453,98	2.002.515.061,76
2055	242.547.468,85	224.653.221,59	17.894.247,26	2.020.409.309,02
2056	243.700.788,79	223.980.970,62	19.719.818,17	2.040.129.127,19
2057	244.956.648,17	224.540.766,15	20.415.882,02	2.060.545.009,21
2058	246.188.626,27	224.679.514,71	21.509.111,56	2.082.054.120,77
2059	223.071.762,81	224.417.188,19	(1.345.425,38)	2.080.708.695,39
2060	222.959.996,53	223.586.054,42	(626.057,89)	2.080.082.637,50

ANO	RECEITAS PREVIDENCIÁRIAS	DESPESAS PREVIDENCIÁRIAS	RESULTADO PREVIDENCIÁRIO	SALDO FINANCEIRO DO EXERCÍCIO
	Valor (a)	Valor (b)	Valor (c) = (a-b)	Valor (d) = (d Exerc. Anterior) + (c)
2061	223.034.981,47	223.113.864,33	(78.882,86)	2.080.003.754,64
2062	223.057.216,83	224.032.311,66	(975.094,83)	2.079.028.659,81
2063	222.968.752,25	225.400.684,37	(2.431.932,12)	2.076.596.727,69
2064	222.560.055,39	225.660.955,46	(3.100.900,07)	2.073.495.827,62
2065	222.330.501,28	225.963.663,25	(3.633.161,97)	2.069.862.665,65
2066	222.081.583,23	227.160.549,75	(5.078.966,52)	2.064.783.699,13
2067	221.275.929,94	225.951.327,31	(4.675.397,37)	2.060.108.301,76
2068	220.901.056,50	225.180.227,28	(4.279.170,78)	2.055.829.130,98
2069	220.430.328,76	224.488.537,32	(4.058.208,56)	2.051.770.922,42
2070	220.131.590,92	224.413.379,09	(4.281.788,17)	2.047.489.134,25
2071	219.707.536,91	224.669.313,99	(4.961.777,08)	2.042.527.357,17
2072	219.129.786,23	224.297.274,96	(5.167.488,73)	2.037.359.868,44
2073	218.719.639,97	224.163.702,00	(5.444.062,03)	2.031.915.806,41
2074	218.218.679,51	223.656.984,11	(5.438.304,60)	2.026.477.501,81
2075	217.656.291,40	222.300.612,70	(4.644.321,30)	2.021.833.180,51
2076	217.322.843,30	221.313.659,39	(3.990.816,09)	2.017.842.364,42
2077	217.021.681,66	220.606.666,07	(3.584.984,41)	2.014.257.380,01
2078	216.566.683,45	219.288.372,34	(2.721.688,89)	2.011.535.691,12
2079	216.245.246,79	216.980.789,89	(735.543,10)	2.010.800.148,02
2080	216.152.123,31	214.527.340,28	1.624.783,03	2.012.424.931,05
2081	216.188.487,01	211.967.643,62	4.220.843,39	2.016.645.774,44
2082	216.449.111,64	209.872.990,88	6.576.120,76	2.023.221.895,20
2083	216.637.041,98	207.120.942,05	9.516.099,93	2.032.737.995,13
2084	216.900.296,27	202.627.082,19	14.273.214,08	2.047.011.209,21
2085	217.683.531,67	199.930.637,48	17.752.894,19	2.064.764.103,40
2086	218.588.436,95	197.299.471,80	21.288.965,15	2.086.053.068,55
2087	219.632.025,20	195.003.212,56	24.628.812,64	2.110.681.881,19
2088	220.710.042,36	192.258.192,93	28.451.849,43	2.139.133.730,62
2089	222.121.274,82	189.784.986,23	32.336.288,59	2.171.470.019,21
2090	223.677.799,11	186.824.119,24	36.853.679,87	2.208.323.699,08
2091	225.549.109,39	184.069.270,75	41.479.838,64	2.249.803.537,72
2092	227.710.591,55	181.272.433,16	46.438.158,39	2.296.241.696,11
2093	230.235.694,00	178.747.907,47	51.487.786,53	2.347.729.482,64
2094	232.916.797,53	175.994.214,62	56.922.582,91	2.404.652.065,55
2095	236.008.286,60	173.426.852,55	62.581.434,05	2.467.233.499,60
2096	239.441.824,77	170.925.024,80	68.516.799,97	2.535.750.299,57
2097	243.242.693,42	168.734.704,80	74.507.988,62	2.610.258.288,19
2098	247.253.743,78	166.363.950,79	80.889.792,99	2.691.148.081,18
2099	251.786.831,22	164.447.942,96	87.338.888,26	2.778.486.969,44
2100	256.645.740,83	162.481.024,91	94.164.715,92	2.872.651.685,36

ANEXO I - Análise de Variação dos Resultados das últimas Avaliações Atuariais

Neste anexo estão descritas as principais variações entre os resultados apurados neste estudo e os das últimas avaliações atuariais realizadas pela **Brasilis Consultoria Atuarial** e/ou disponibilizadas pelo RPPS.

a) VARIAÇÃO NA BASE DE DADOS CADASTRAIS

As tabelas a seguir apresentam respectivamente as variações no quantitativo de participantes, nas folhas de salários e benefícios e nos salários e benefícios médios calculados.

Tabela I 1 - Variações do Quantitativo de participantes

AVALIAÇÃO ATUARIAL	Quantitativo de Participantes					
	Ativos	Variação %	Inativos	Variação %	Pensionistas	Variação %
2023	4.388		526		142	
2024	4.452	1,46%	590	12,17%	150	5,63%
2025	4.412	-0,90%	632	7,12%	203	35,33%
2026	4.880	10,61%	706	11,71%	173	-14,78%

Tabela I 2 - Variações das Folhas de Salários e Benefícios

AVALIAÇÃO ATUARIAL	Folha de Salários e benefícios (R\$)					
	Ativos	Variação %	Inativos	Variação %	Pensionistas	Variação %
2023	15.056.465,94		2.982.204,82		474.137,33	
2024	16.103.121,27	6,95%	3.468.542,15	16,31%	503.193,00	6,13%
2025	18.356.223,65	13,99%	3.927.896,97	13,24%	741.107,68	47,28%
2026	20.406.802,02	11,17%	4.764.261,69	21,29%	647.820,94	-12,59%

Tabela I 3 - Variações dos Salários e Benefícios Médios

AVALIAÇÃO ATUARIAL	Salários e Benefícios Médios (R\$)					
	Ativos	Variação %	Inativos	Variação %	Pensionistas	Variação %
2023	3.431,28		5.669,59		3.339,00	
2024	3.617,05	5,41%	5.878,89	3,69%	3.354,62	0,47%
2025	4.160,52	15,03%	6.215,03	5,72%	3.650,78	8,83%
2026	4.181,72	0,51%	6.748,25	8,58%	3.744,63	2,57%

Comparando os quantitativos da avaliação atuarial de 2026 com a de 2025, tem-se que os ativos obtiveram variação de 10,61%, os aposentados de 11,71% e os pensionistas de -14,78%.

Com relação aos salários/benefícios médios, tem-se que os ativos obtiveram variação de 0,51%, os aposentados de 8,58% e os pensionistas de 2,57%.

b) VARIAÇÃO NO CUSTO PREVIDENCIÁRIO

No estudo atual, foi utilizado o Método de Financiamento conhecido como Crédito Unitário Projetado - PUC. Neste método, considerando o cenário de confirmação das premissas adotadas, o Custo Normal de aposentadoria programada tende a um crescimento em função da variação positiva da idade média do grupo.

As tabelas a seguir apresentam as variações nos custos normais, nos valores das Provisões e ativos financeiros e nos custos totais, respectivamente.

Tabela I 4 - Variações nos Custos Normais

CUSTO NORMAL	AVALIAÇÃO ATUARIAL			
	2023	2024	2025	2026
Aposentadorias com reversão ao dependente	20,52%	18,67%	14,53%	14,65%
Invalidez com reversão ao dependente	3,07%	3,06%	3,22%	3,07%
Pensão de ativos	2,78%	2,84%	2,66%	2,46%
CUSTO ANUAL LÍQUIDO NORMAL	26,37%	24,57%	20,41%	20,18%
Administração do Plano	4,03%	4,42%	4,67%	4,42%
CUSTO ANUAL NORMAL TOTAL	30,40%	28,99%	25,08%	24,60%

Tabela I 5 - Variações nos valores das Provisões e Ativos Financeiros do Plano

SALDO DO SISTEMA (valores em R\$)	AVALIAÇÃO ATUARIAL			
	2023	2024	2025	2026
(-) RM de Benefícios Concedidos (RMBC)*	537.381.924,94	605.987.650,80	676.381.307,44	740.950.813,37
(-) RM de Benefícios a Conceder (RMBaC)*	688.964.347,40	694.720.058,20	716.807.767,09	823.930.239,07
Provisões Matemáticas (RMBaC + RMBC)	1.226.346.272,34	1.300.707.709,00	1.393.189.074,53	1.564.881.052,44
(+) Ativo Líquido do Plano	593.392.506,37	693.119.059,77	785.077.792,92	942.092.217,14
(+) Valor Presente da COMPREV a receber	141.352.471,76	129.466.957,72	131.231.353,59	151.635.994,82
Reposição dos segurados (geração futura)	---	---	---	125.233.296,42
Resultado Técnico Atuarial	(491.601.294,21)	(478.121.691,51)	(476.879.928,02)	(345.919.544,06)

* A Compensação Previdenciária foi desconsiderada no cômputo das Provisões Matemáticas.

ANEXO J - Demonstrativo de Duração do Passivo

A duração do passivo corresponde à média dos prazos dos fluxos de pagamentos de benefícios do RPPS, líquidos das contribuições dos aposentados e pensionistas, ponderada pelos valores presentes desses fluxos.

Considerando o Fluxo Atuarial do Plano de Benefícios do CARAGUAPREV para cálculo da duração do passivo, em função dos resultados apurados nesta Avaliação Atuarial, obteve-se o valor de **16,21 anos**.

A tabela a seguir apresenta a evolução da duração do passivo entre a Avaliação Atuarial atual e a dos exercícios anteriores.

Tabela J 6 – Evolução da Duração do Passivo

AVALIAÇÃO ATUARIAL	Duração do Passivo	Varição
2023	17,98	---
2024	18,11	0,75%
2025	17,23	-4,86%
2026	16,21	-5,92%

ANEXO K – Tábuas Biométricas

Idade	IBGE - 2024 Mulheres	IBGE - 2024 Homens	ALVARO VINDAS
0	0,011213	0,013248	-
1	0,000713	0,000784	-
2	0,000557	0,000627	-
3	0,000438	0,000504	-
4	0,000350	0,000408	-
5	0,000286	0,000335	-
6	0,000241	0,000281	-
7	0,000212	0,000242	-
8	0,000194	0,000218	-
9	0,000187	0,000208	-
10	0,000188	0,000211	-
11	0,000198	0,000233	-
12	0,000215	0,000278	-
13	0,000240	0,000360	-
14	0,000273	0,000494	-
15	0,000313	0,000701	0,000575
16	0,000357	0,000988	0,000573
17	0,000401	0,001335	0,000572
18	0,000443	0,001687	0,000570
19	0,000479	0,001973	0,000569
20	0,000509	0,002160	0,000569
21	0,000534	0,002254	0,000569
22	0,000558	0,002294	0,000569
23	0,000583	0,002321	0,000570
24	0,000610	0,002353	0,000572
25	0,000639	0,002396	0,000575
26	0,000671	0,002441	0,000579
27	0,000705	0,002475	0,000583
28	0,000740	0,002491	0,000589
29	0,000775	0,002488	0,000596
30	0,000812	0,002475	0,000605
31	0,000851	0,002463	0,000615
32	0,000893	0,002463	0,000628
33	0,000940	0,002484	0,000643
34	0,000995	0,002529	0,000660
35	0,001057	0,002601	0,000681
36	0,001129	0,002696	0,000704
37	0,001213	0,002813	0,000732
38	0,001309	0,002949	0,000764
39	0,001416	0,003100	0,000801
40	0,001535	0,003265	0,000844
41	0,001661	0,003442	0,000893
42	0,001792	0,003629	0,000949
43	0,001927	0,003829	0,001014
44	0,002065	0,004042	0,001088
45	0,002208	0,004275	0,001174

Idade	IBGE - 2024 Mulheres	IBGE - 2024 Homens	ALVARO VINDAS
46	0,002360	0,004534	0,001271
47	0,002527	0,004827	0,001383
48	0,002713	0,005159	0,001511
49	0,002921	0,005537	0,001657
50	0,003155	0,005963	0,001823
51	0,003413	0,006439	0,002014
52	0,003695	0,006964	0,002231
53	0,004000	0,007534	0,002479
54	0,004327	0,008144	0,002762
55	0,004675	0,008787	0,003089
56	0,005046	0,009459	0,003452
57	0,005443	0,010157	0,003872
58	0,005874	0,010888	0,004350
59	0,006350	0,011669	0,004895
60	0,006888	0,012532	0,005516
61	0,007512	0,013520	0,006223
62	0,008237	0,014668	0,007029
63	0,009076	0,016000	0,007947
64	0,010021	0,017508	0,008993
65	0,011039	0,019141	0,010183
66	0,012083	0,020826	0,011542
67	0,013099	0,022473	0,013087
68	0,014065	0,024033	0,014847
69	0,015007	0,025527	0,016852
70	0,016001	0,027045	0,019135
71	0,017185	0,028756	0,021734
72	0,018694	0,030820	0,024695
73	0,020655	0,033369	0,028066
74	0,023154	0,036470	0,031904
75	0,026185	0,040068	0,036275
76	0,029688	0,044063	0,041252
77	0,033528	0,048295	0,046919
78	0,037591	0,052670	0,055371
79	0,041884	0,057265	0,060718
80	0,046531	0,062284	0,069084
81	0,051862	0,068133	0,078608
82	0,058234	0,075207	0,089453
83	0,065912	0,083731	0,101800
84	0,074989	0,093706	0,115899
85	0,085088	0,104583	0,131865
86	0,095569	0,115551	0,190090
87	0,105610	0,125683	0,170840
88	0,114529	0,134282	0,194465
89	0,122363	0,141486	0,221363
90	0,128318	0,149217	0,251988
91	0,135051	0,158129	-

Idade	IBGE - 2024 Mulheres	IBGE - 2024 Homens	ALVARO VINDAS
92	0,142707	0,168474	-
93	0,151467	0,180584	-
94	0,161565	0,194893	-
95	0,173298	0,211984	-
96	0,187059	0,232657	-
97	0,203371	0,258022	-
98	0,222943	0,289669	-
99	0,246759	0,329905	-
100	0,276210	0,382135	-
101	0,313305	0,451347	-
102	0,360996	0,544372	-
103	0,423638	0,667940	-

Idade	IBGE - 2024 Mulheres	IBGE - 2024 Homens	ALVARO VINDAS
104	0,507419	0,817221	-
105	0,619659	0,947168	-
106	0,762152	0,996345	-
107	0,907637	0,999986	-
108	0,987883	1,000000	-
109	0,999833	1,000000	-
110	1,000000	1,000000	-
111	1,000000	1,000000	-
112	1,000000	1,000000	-
113	1,000000	1,000000	-
114	1,000000	1,000000	-
115	1,000000	1,000000	-